

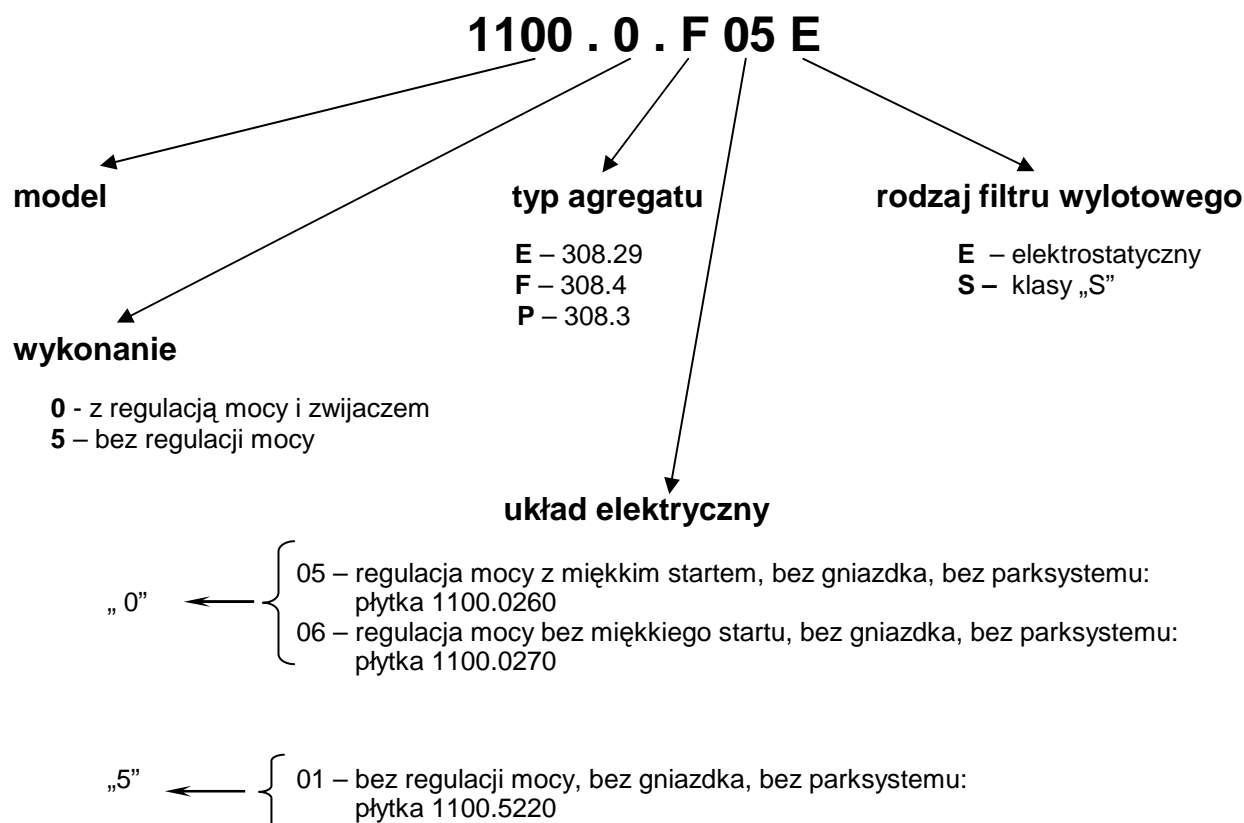
INSTRUKCJA SERWISOWA

ODKURZACZY TYP 1100

1. PARAMETRY TECHNICZNE

Parametry \ Typ	1100.*.E ***	1100.*.F ***	1100.*.P ***
Napięcie znamionowe	230 V ~50 Hz	230 V ~50 Hz	230 V ~50 Hz
Moc średnia	1000 W	1400 W	1200 W
Podciśnienie	200 hPa	230 hPa	220 hPa
Klasa izolacji	II	II	II
Zabezpieczenie sieci	max. 16 A	max. 16 A	max. 16 A
Typ agregatu	308.29	308.4	308.3

Sposób oznaczenia typu



2. BUDOWA ODKURZACZY I PODZESPOŁÓW

Odkurzacze serii 1100 posiadają obudowy wykonane w całości z tworzyw sztucznych. Produkowane są w wersjach różniących się między sobą typem agregatu ssącego, możliwością regulacji mocy ssania i wyposażeniem. Wszystkie odkurzacze posiadają kółka jezdne, mechaniczny wskaźnik podciśnienia informujący o stopniu zapełnienia worka „SAFBAG” kurzem, zawór bezpieczeństwa otwierający dodatkowy przepływ powietrza w przypadku zatkania wlotu lub zapełnienia worka, filtr wlotowy i wylotowy stanowiące bardzo skuteczny system filtracji oraz mechaniczny zwijacz przewodu przyłączeniowego.

3. DEMONTAŻ ODKURZACZY

3.1 Demontaż odkurzaczy typ 1100

Przed przystąpieniem do pracy należy dokładnie zapoznać się z treścią niniejszej Instrukcji serwisowej oraz Instrukcji użytkownika wyrobu.

Napraw powinien dokonywać tylko odpowiednio przeszkolony pracownik serwisu. Wszelkich napraw należy dokonywać po odłączeniu urządzenia od sieci.

Demontaż odkurzacza.

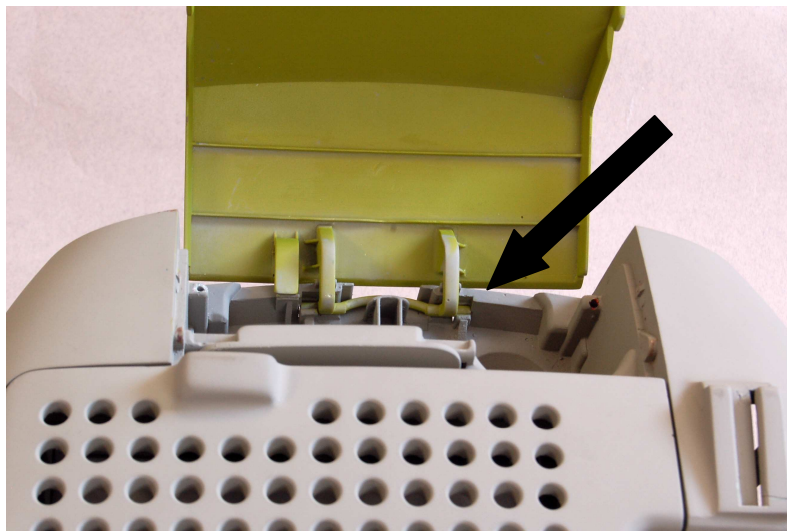
Demontaż należy przeprowadzić na stole pokrytym czystym filcem lub innym miękkim materiałem, zwracając uwagę, aby nie porysować części wykonanych z tworzywa. Ustawić odkurzacza na stole:

- zwolnić zaczep pokrywy **18** i otworzyć odkurzacza,
- trzymając za płytkę worka **6** lekko odchylić ją do wewnątrz, następnie wyjąć worek SAFBAG **6** z pokrywy przedniej **3**,
- odkręcić wkręt TWZF 4x10 **39** mocujący uchwyt worka **5** do pokrywy przedniej **3**,
- z prowadnic pokrywy przedniej wysunąć uchwyt worka **5**,
- z gniazda pokrywy przedniej wyjąć wskaźnik kompletny **4**,
- odkręcić dwa kręty TWZF 4x16 **40** mocujące uchwyt **1** wraz z wkładką uchwytu **2** do pokrywy przedniej **3**,
- obrócić pokrywę przednią w celu demontażu wspornika kółka przedniego: wykręcić wkręt TWZF 4x10 **39**, wyjąć podkładkę powiększoną **38**, zdjąć wspornik koła przedniego **8** i wyczepić koło przednie kompletne **9**,
- używając cienkiego wkrętaka i szczypiec wyjąć z zawiasów pokrywy przedniej **3** i korpusu **11** dwa sworznie **7** (rys.1),
- używając cienkiego wkrętaka wyjąć z kanałka korpusu **11** uszczelkę pokrywy **10**,
- z uźebrowanych prowadnic korpusu **11** wysunąć filtr wlotowy **34**,



Rys. 1

- otworzyć pokrywę wyposażenia **27**, wyjąć wyposażenie. Wyczepić i wyjąć pokrywę wyposażenia **27** z pokrywy tylnej **25** (rys. 2),

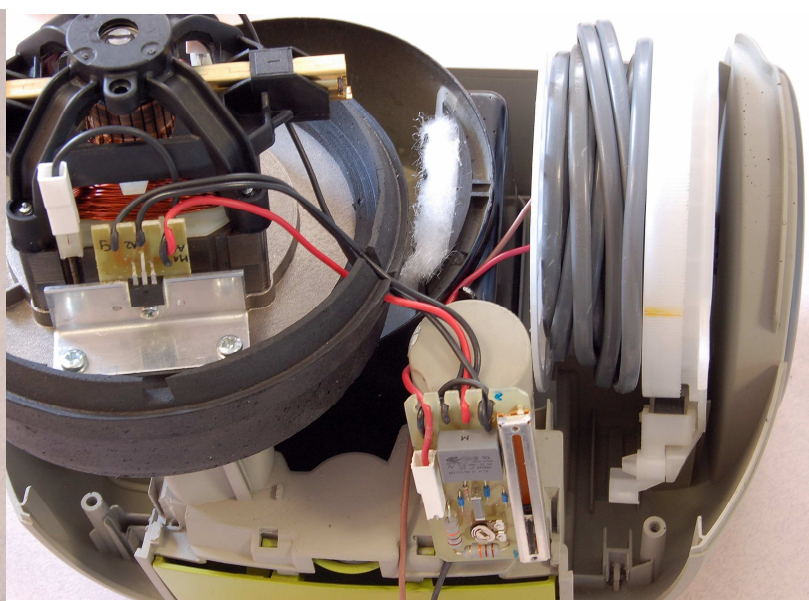


Rys. 2

- wyczepić i zdjąć pokrywę filtra **29** oraz wyjąć filtr wylotowy **28** (lub ramkę filtra I **35** i ramkę filtra II **37** wraz z filtrem elektretowym **36**),
- używając płaskiego wkrętaka wyjąć uszczelkę filtra **24**,
- wykręcić cztery wkręty TWFZ 4x16 **40** mocujące korpus **11** z pokrywą tylną **25**,
- naciskając poprzez otwory wlotowe korpusu na wałek agregatu ssącego **32** lub amortyzator **33** rozłożyć rozkręcone części odkurzacza,



Rys. 3



Rys. 4

- wyjąć przycisk wyłącznika **13** wraz ze sprężyną **16** oraz przycisk zwijacza **15** wraz ze sprężyną **16** z gniazd pokrwy tylnej **25** (rys. 3),
- wyjąć wyłącznik **23** z gniazda przewodnic pokrwy tylnej **25**,
- wysunąć płytkę regulatora **43** lub **44** (dotyczy 1100.0) lub płytkę zasilacza **21** (dotyczy 1100.5) z przewodnic pokrwy tylnej **25**,
- rozłączyć przewody połączeń wewnętrznych: od płytki regulatora **43** lub **44** (dotyczy 1100.0) lub płytki zasilacza **21** (dotyczy 1100.5) od wyłącznika **23** i zwijacza przewodu **19**,
- unieść zwijacz przewodu **19** i wysunąć jego przewody ze szczeliny mocującej,
- odłączyć przewód przyłączeniowy **20** (postępować jak podano w demontażu zwijacza przewodu).
- wyjąć agregat ssący **32** wraz z amortyzatorem **33**,
- zdjąć amortyzator **33** z osłony turbiny agregatu ssącego,

- rozłączyć połączenia na silniku, odkręcić dwa wkręty **39** mocujące płytkę triaka **42** do tarczy łożyskowej agregatu,
- wylutować przewód wewnętrzny **41** z płytki triaka **42**,
- wylutować przewody połączeń wewnętrznych płytki regulatora **43** lub **44** z płytki triaka **42**,
- z pokrywy tylnej wyjąć osłonę agregatu **30**,
- z osłony agregatu wyjąć wkładki tłumiące **31**,
- używając płaskiego wkrętaka wyjąć uszczelkę filtra **24** z kanałka pokrywy tylnej **25**,
- zwolnić cztery zaczepty na zaworze bezpieczeństwa **12**, od strony zbiornika odkurzacza i wyjąć go z korpusu **11**,
- odginając zaczepty, wyjąć koła tylne **26** z gniazd w pokrywie tylnej **25**.

3.2 Demontaż zwijacza przewodu (rys. na str. 13)

UWAGA: Należy zachować ostrożność podczas demontażu zwijacza, gdyż przypadkowe naciśnięcie hamulca może spowodować uruchomienie mechanizmu zwijania i doprowadzić do zranienia.

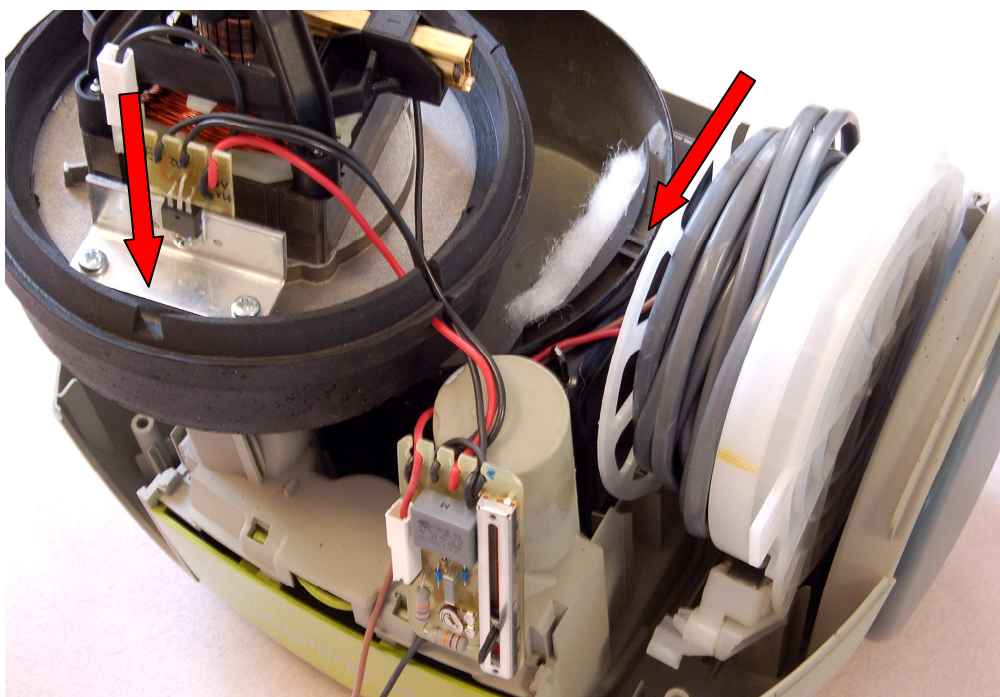
Przed przystąpieniem do demontażu zwijacza należy odwinąć przewód przyłączeniowy **bez napinania sprężyny** (nie obracając szpuli **1**), zwolnić hamulec i wyeliminować napięcie wstępne sprężyny:

- śrubokrętem podważyć osłonę konektorów zabezpieczającą połączenie przewodu przyłączeniowego ze stykami. Ściągnąć nasuwki przewodu przyłączeniowego ze styków **U 10**, zdjąć pętlę przewodu z haka na obwodzie szpuli,
- wypchnąć styki **10**,
- z trzpienia korpusu **8** ściągnąć obsadę pierścieni **9**,
- z korpusu **8** ściągnąć szpulę **1**, sprężynę **6** oraz dźwignię **7**,
- ze szpuli zdemontować sprężynę kompletną **3** oraz łożysko **2**.

4.MONTAŻ

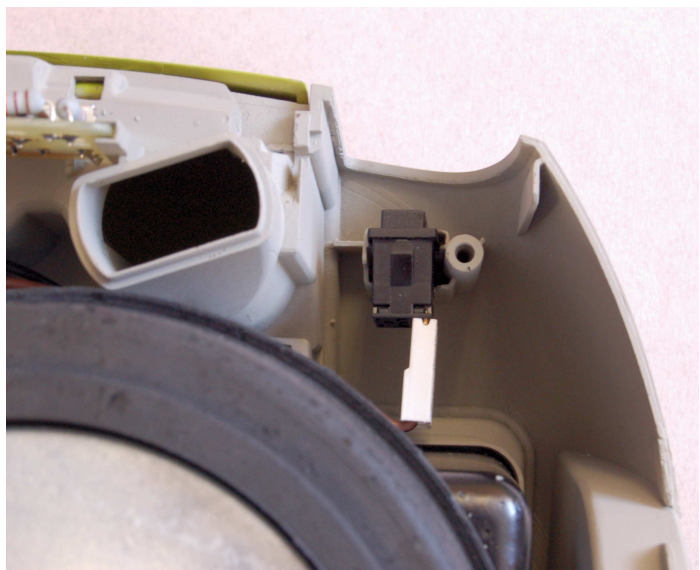
4.1 Montaż odkurzaczy typ 1100

Montaż odkurzaczy przebiega zasadniczo w odwrotnej kolejności niż demontaż, należy jednak zwrócić szczególną uwagę na prawidłowe wykonanie niektórych czynności:

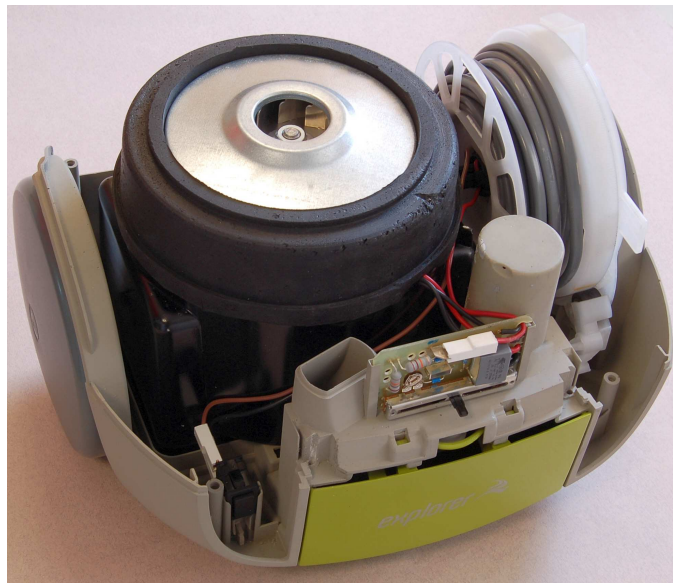


Rys. 5

1. Przez otwór w pokrywie tylnej **25** przełożyć koniec przewodu przyłączeniowego **20**. Przewód podłączyć do układu zwijania wg opisu poniżej. Wkładając układ zwijania **19** do pokrywy tylnej należy go prawidłowo zamocować w trzech gniazdach pokrywy. Dłuższy przewód zwijacza przewodu (brązowy) przełożyć przez szczelinę pomiędzy nabką a kołnierzem na osłonie agregatu i podpiąć go do dolnej wsuwki wyłącznika **23**. Drugi przewód zwijacza podłączyć wg schematu połączeń elektrycznych do płytki (wg właściwej opcji).
2. Zwrócić uwagę na jednoznaczne położenie amortyzatora **33** na żebrze osłony agregatu **30** (w wycięcie na amortyzatorze wchodzi żeberka bazujące osłony agregatu – rys .5 strzałki).
3. Zwrócić uwagę na prawidłowe, jednoznaczne ułożenie przewodów w szczelinie amortyzatora **33**.



Rys. 6



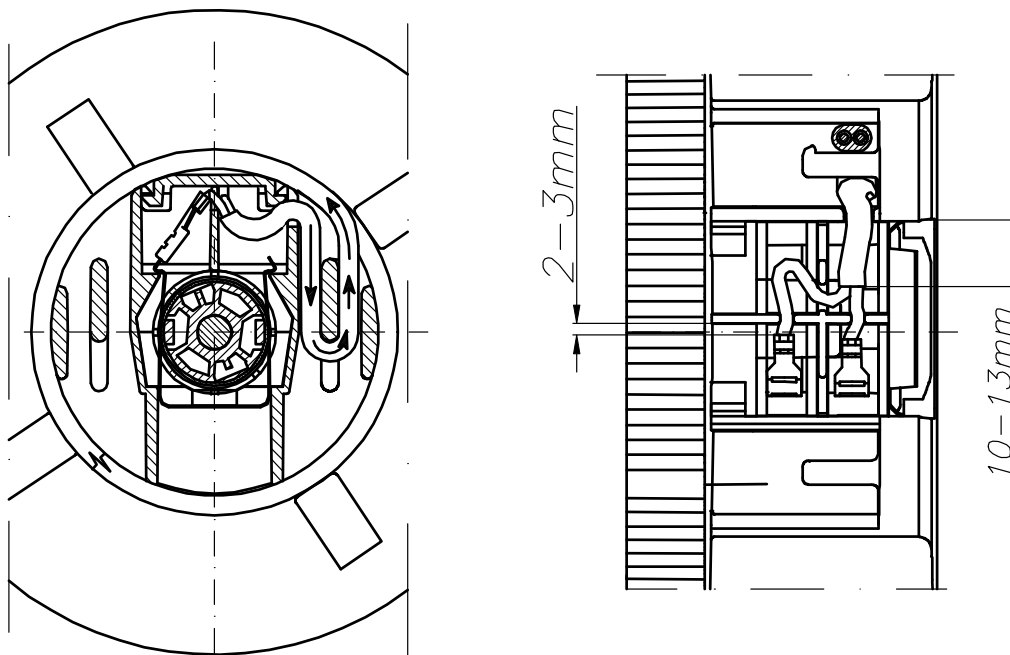
Rys. 7

4. Połączenia elektryczne płytki regulatora **43** lub **44** z płytką triaka **42** i przewodem wewnętrznym **41** wykonać ściśle wg schematu elektrycznego (str. 8). **Uwaga:** sposób wlotowywania przewodów płytki regulatora i przewodu wewnętrznego **41** do płytki triaka **42** jest inny dla wersji z miękkim startem i inny dla wersji bez miękkiego startu.
5. Połączenia elektryczne należy wykonać ściśle wg schematu połączeń elektrycznych. Przewody elektryczne należy prowadzić tak, aby nie stykały się z ruchomymi częściami zwijacza i ostrymi krawędziami (rys. 7).
6. Nakładając korpus **11** należy zwracać uwagę na prawidłowe ułożenie przewodów wewnętrznych w pokrywie tylnej **25** uniemożliwiające ich przycięcie pomiędzy montowanymi elementami.
7. Wszystkie elementy i podzespoły powinny być montowane bez użycia nadmiernej siły.
8. W razie stwierdzenia nadmiernego zabrudzenia worka SAFBAG, filtra wlotowego lub wylotowego należy wymienić go na nowy, zgodnie z zaleceniami Instrukcji użytkownika.

4.2 Montaż zwijacza przewodu

Montaż zwijacza należy przeprowadzić w odwrotnej kolejności niż demontaż, zwracając przy tym uwagę, aby:

- przy osadzaniu sprężyny kpl. w szpuli, kosz sprężyny został dokładnie wciśnięty w zaczepek szpuli,
- przed założeniem obsady pierścieni na oś korpusu, pokryć bieżnie pierścieni warstwą wazeliny technicznej lub smaru CG-532 firmy Elektrolube,
- przy wsuwaniu styków należy zwrócić uwagę na to, aby się nie zdeformowały, pchnąć do zatrzaśnięcia się ich na obwodzie pierścieni.
- przy montażu przewodu przyłączeniowego zwrócić uwagę, aby zakładać nasuwki żył przewodu zawinięciami do dołu. Żył przewodu wcisnąć w szczeliny żebra, tak by odległość końców okuć nasuwek wyniosła ok. 2-3 mm od żebra. Przewód przyłączeniowy wcisnąć (mniejszym wymiarem) w żebro. Zwrócić uwagę, aby nie nastąpiło odgięcie U styków, co może spowodować zmianę nacisku na styki pierścieniowe. Pod osłoną powinno znajdować się 10 - 13mm opony przewodu. Zgiąć osłonę zamykając gniazdo szpuli i mocno docisnąć do zatrzaśnięcia zaczepek. Wykonać pętlę na przewodzie przyłączeniowym, wsunąć ją pod półkę szpuli, nasunąć na hak. Zacisnąć pętlę, aż do zatrzaśnięcia żebra blokującego wysuwanie się przewodu. Prawidłowy montaż przewodu przyłączeniowego przedstawi poniższy rysunek.
- po nawinięciu przewodu na szpulę, nadać sprężynie napięcie wstępne przez wykonanie 5-ciu obrotów szpulą.



5. WYKAZ NARZĘDZI I PRZYRZĄDÓW POMIAROWYCH

- Komplet wkrętaków
- Lutownica elektryczna
- Kleszcze do obnażania przewodów
- Woltomierz kl.1,5 zakres 0-300V
- Watomierz kl. 1,5 zakres 100/200/300V, 5/10A
- Amperomierz kl.1,5 zakres 5/10A
- Autotransformator

6. UWAGI

WSZELKIE NAPRAWY NALEŻY PRZEPROWADZAĆ PO ODŁĄCZENIU ODKURZACZA OD SIECI.

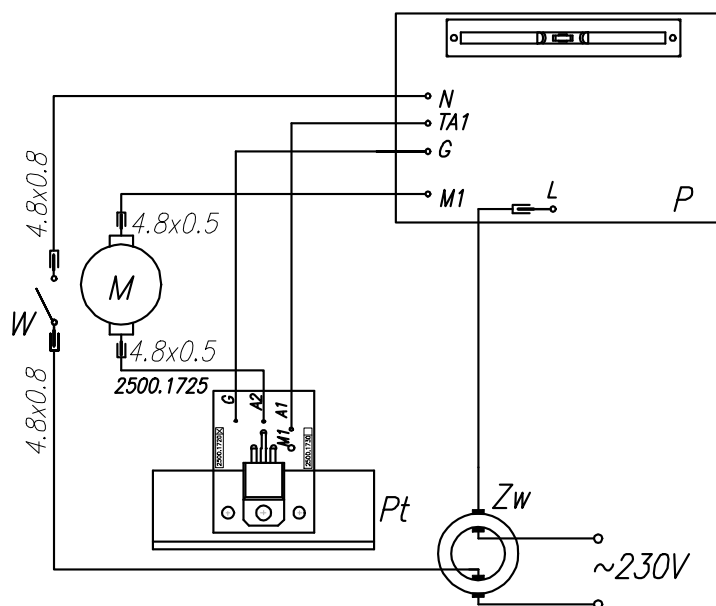
1. **Konserwacje, przeglądy i naprawy winien przeprowadzać pracownik o odpowiednich kwalifikacjach. Pracownik ten winien zapoznać się z instrukcją użytkownika właściwego typu odkurzacza oraz niniejszą instrukcją.**
2. Dla prawidłowego funkcjonowania agregatu ssącego konieczna jest jego okresowa kontrola, dokładne oczyszczenie agregatu z pyłu, ze szczególnym uwzględnieniem komutatora i szczotkotrzymaczy lub wymiana szczotek przy ich nadmiernym zużyciu.
3. Nagrzewanie się agregatu ssącego przy długim użytkowaniu jest zjawiskiem normalnym. W razie zbyt gwałtownego nagrzewania się agregatu konieczny jest jego przegląd.
4. **ZAKŁAD NIE PROWADZI INDYWIDUALNEJ WYSYŁKI CZĘŚCI.**
5. **ZAKŁAD ZASTRZEGA SOBIE PRAWO ZMIAN KSZTAŁTU CZĘŚCI, MAJĄCYCH NA CELU POPRAWĘ JAKOŚCI I FUNKCJONALNOŚĆ TEGO WYROBU.**

7. Ewentualne uszkodzenia odkurzaczy typ 1100

Lp	Objawy uszkodzenia	Przyczyny uszkodzenia	Sposób naprawy		
1	Odkurzacze nie pracuje lub pracuje z przerwami.	1.1. Brak napięcia w gniazdku.	Sprawdzić, czy jest napięcie w gniazdku		
		1.2. Uszkodzony przewód przyłączeniowy lub wewnętrzne połączenia elektryczne.	Zdemontować odkurzacze, sprawdzić przewód przyłączeniowy i wewnętrzne połączenia elektryczne. Usunąć usterki lub wymienić na nowe uszkodzone przewody. Połączenia wykonać wg schematu połączeń elektrycznych.		
		1.3. Uszkodzony układ zwijania.	Zdemontować układ zwijania, ustalić usterkę i usunąć ją lub wymienić uszkodzoną część na nową.		
		1.4. Uszkodzony wyłącznik.	Wymienić wyłącznik.		
		1.5. Zły styk szczotki z komutatorem w wyniku zabrudzenia.	Postępować wg Instrukcji serwisowej agregatów ssących.		
		1.6. Duże zużycie szczotek lub zawieszenie się szczotek w szczotkotrzymaczu.			
		1.7. Zwarcie lub przerwa w uzwojeniu wirnika.			
		1.8. Przerwa w uzwojeniu stojana.			
				1.9. Uszkodzenie łożysk.	
				1.10. Uszkodzona płytki regulatora lub triaka (1100.0) lub płytki zasilacza (1100.5).	Wymienić płytkę na nową.
2	Nadmierne nagrzewanie się odkurzacza..	2.1. Nadmierne nagrzewanie się agregatu ssącego.	Postępować wg Instrukcji serwisowej agregatów ssących.		
		2.2. Nadmierne zabrudzony filtr.	Wymienić filtr wlotowy, wylotowy lub wkład tłumiący na nowy.		
3	Nadmierne iskrzenie szczotek na komutatorze.	Przyczyny i sposób naprawy wg Instrukcji serwisowej agregatów ssących.			
4	Ocieranie części wirujących				
5	Odkurzacze powoduje zakłócenia odbiorników RTV.	5.1 Uszkodzony kondensator przeciwzakłóceńowy	Wymienić płytkę regulatora lub zasilacza na nową.		
6	Małe podciśnienie lub wydatek powietrza.	6.1. Zwarcie lub przerwa w uzwojeniu wirnika.	Postępować jak w p. 1.7.		
		6.2. Nadmierne zabrudzony filtr.	Wyczyścić filtr lub wymienić na nowy.		
		6.3. Uszkodzona uszczelka.	Wymienić uszczelkę na nową.		
		6.4. Uszkodzona (pęknięta) pokrywa przednia	Wymienić pokrywę przednią na nową.		
7	Zwijacz przewodu przyłączeniowego nie działa	7.1. Uszkodzona któraś z części zwijacza.	Wymienić uszkodzoną część.		
		7.2. Przewód przyłączeniowy zsunął się ze szpuli zwijacza	Wymontować zwijacz przewodu i nawinąć przewód poprawnie.		
8	Brak regulacji mocy ssania	8.1. Uszkodzony suwak potencjometru	Wymienić płytkę regulatora na nową.		
		8.2. Uszkodzona płytki regulatora	Wymienić płytkę regulatora na nową.		
		8.3. Uszkodzona płytki triaka (jest tylko moc max, brak regulacji mocy na suwaku)	Wymienić płytkę regulatora na nową.		

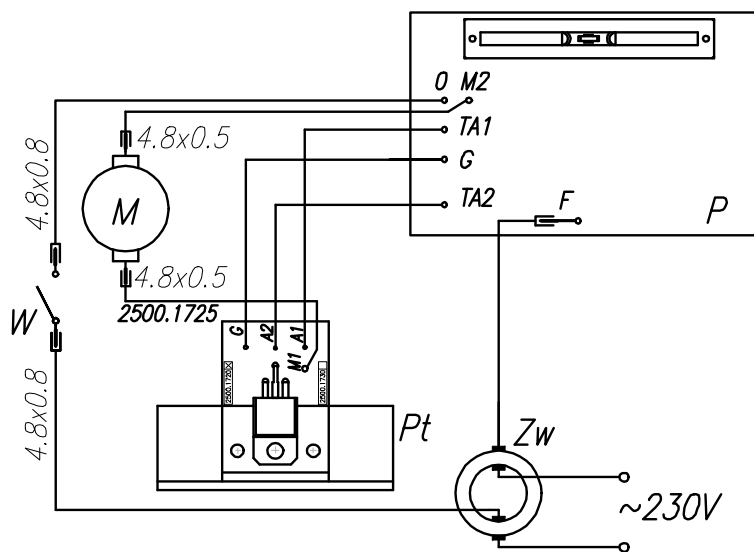
Schemat połączeń elektrycznych odkurzaczy serii 1100

Odkurzacz 1100.0 X05X



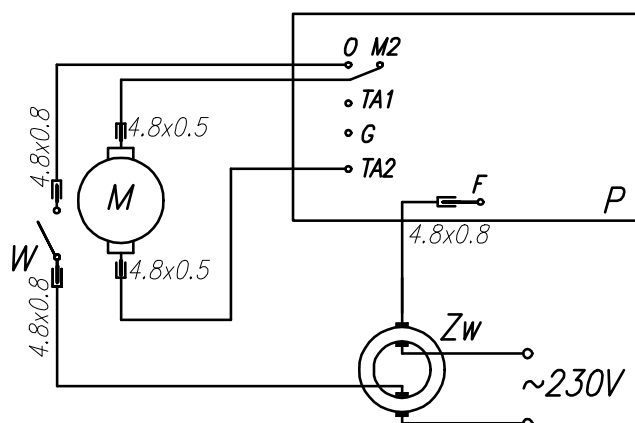
- P – płytki regulatora 1100.0260
- P_t – płytki triaka 1100.0250
- M – agregat ssący
- Zw – zwijacz przewodu
- W – wyłącznik

Odkurzacz 1100.0 X06X



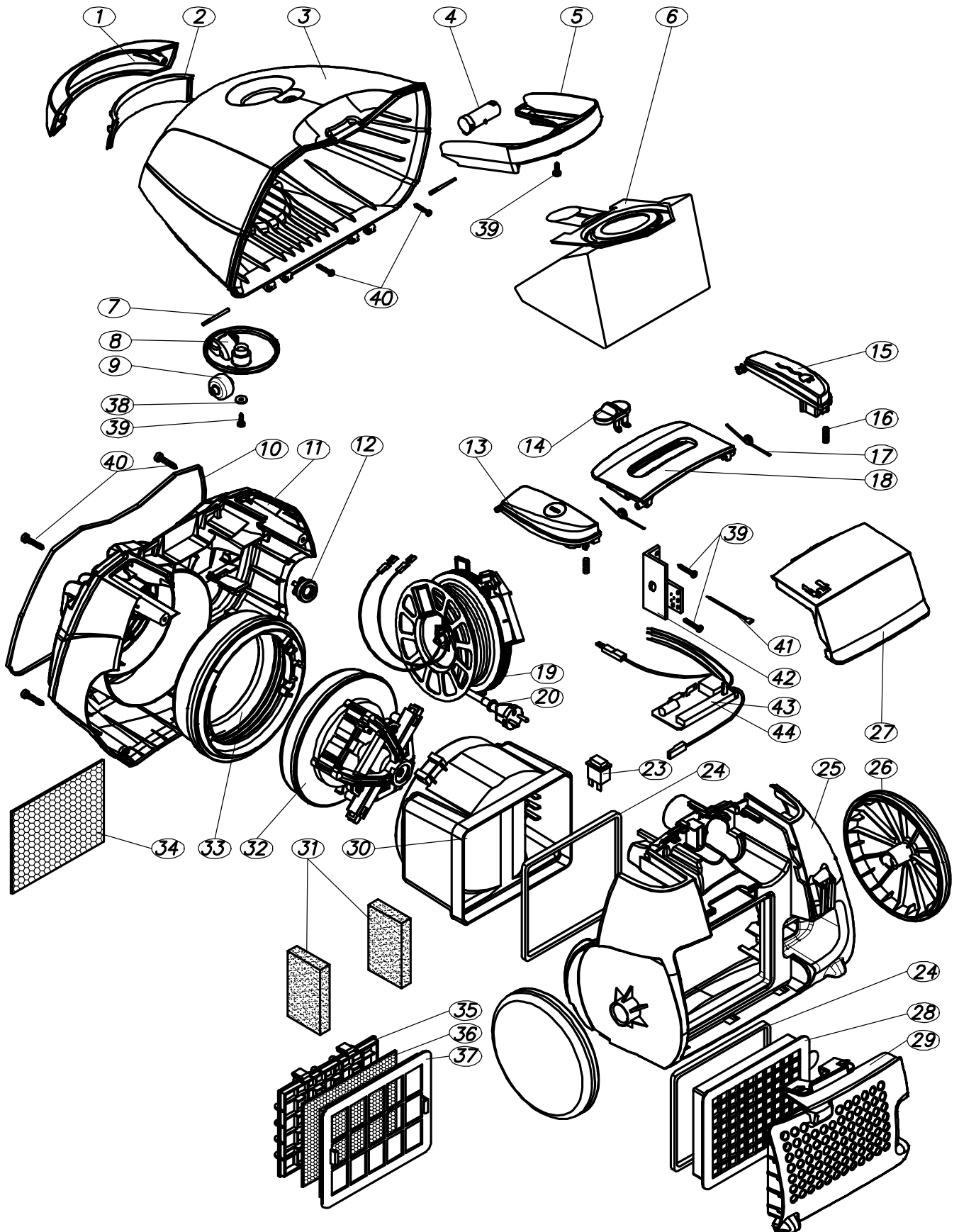
- P – płytki regulatora 1100.0270
- P_t – płytki triaka 1100.0250
- M – agregat ssący
- Zw – zwijacz przewodu
- W – wyłącznik

Odkurzacz 1100.5 X06X



- P – płytki zasilacza 1100.5220
- M – agregat ssący
- Zw – zwijacz przewodu
- W – wyłącznik

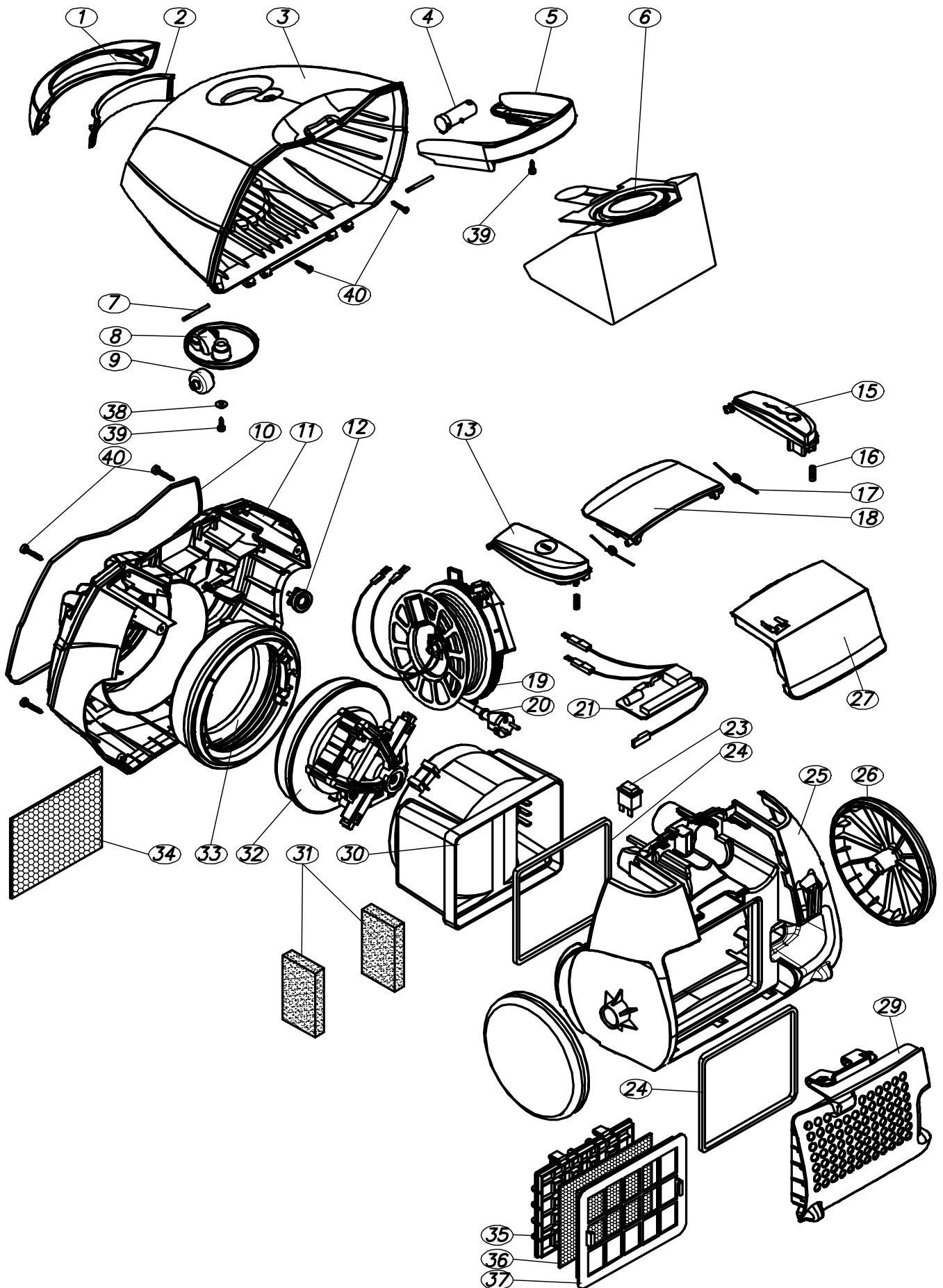
ODKURZACZ TYP 1100.0 W ROZŁOŻENIU NA CZĘŚCI I PODZESPOŁY



WYKAZ CZĘŚCI ODKURZACZA TYP 1100.0

Oznaczenie na rysunku	Nazwa części	Symbol fabryczny	Wchodzi do wyrobu	Ilość sztuk na wyrób
1	Uchwyt	1100.0009	1100.0.****	1
2	Wkładka uchwytu	1100.0010	1100.0.****	1
3	Pokrywa przednia	1100.0002	1100.0.****	1
4	Wskaźnik kompletny	321.0030	1100.0.****	1
5	Uchwyt worka	1100.0011	1100.0.****	1
6	Worek „SAFBAG”	49.4000	1100.0.****	1
7	Sworzeń	100.0008	1100.0.****	2
8	Wspornik koła przedniego	2000.0020	1100.0.****	1
9	Koło przednie kompletne	2000.0022	1100.0.****	1
10	Uszczelka pokrywy	400.0018	1100.0.****	1
11	Korpus	1100.0001	1100.0.****	1
12	Zawór bezpieczeństwa	3000.0500	1100.0.****	1
13	Przycisk wyłącznika	1100.0007	1100.0.****	1
14	Suwak potencjometru	1100.0012	1100.0.****	1
15	Przycisk zwijacza	1100.0006	1100.0.****	1
16	Sprężyna	86.0010	1100.0.****	2
17	Sprężyna skrętna zaczepu	1100.0014	1100.0.****	2
18	Zaczep pokrywy	1100.0008	1100.0.****	1
19	Zwijacz przewodu	259.1100	1100.0.****	1
20	Przewód przyłączeniowy	519.0602	1100.0.****	1
23	Włącznik H8300 AB Arcoelectric	07.0427	1100.0.****	1
24	Uszczelka filtra	2000.0027	1100.0.****	2
25	Pokrywa tylna	1100.0003	1100.0.****	1
26	Koło tylne	322.0002	1100.0.****	2
27	Pokrywa wyposażenia	1100.0005	1100.0.****	1
28	Filtr powietrza wylotowego HEPA H11	2000.0050	1100.0****S	1
29	Pokrywa filtra	1100.0004	1100.0.****	1
30	Oślona agregatu	1100.0013	1100.0.****	1
31	Wkładka tłumiąca	2000.0033	1100.0.****	2
32	Agregat ssący	308.29	1100.0E06*	1
		308.4	1100.0.F05*	1
		308.3	1100.0.P06*	1
33	Amortyzator	400.0109	1100.0.****	1
34	Filtr wlotowy	1500.0032	1100.0****E	1
35	Ramka filtra I	2000.0071	1100.0****E	1
36	Filtr elektretowy	2000.0073	1100.0****E	1
37	Ramka filtra II	2000.0072	1100.0.****	1
38	Podkładka powiększona 4,3	02.0535	1100.0.****	1
39	Wkręt TWfZ 4x10	01.0362	1100.0.****	4
40	Wkręt TWfZ 4x16	01.0356	1100.0.****	6
41	Przewód wewnętrzny	2500.1725	1100.0.****	1
42	Płytki triaka	1100.0250	1100.0.****	1
43	Płytki regulatora (z miękkim startem)	1100.0260	1100.0.F05*	1
44	Płytki regulatora (bez miękkiego startu)	1100.0270	1100.0.*06*	1

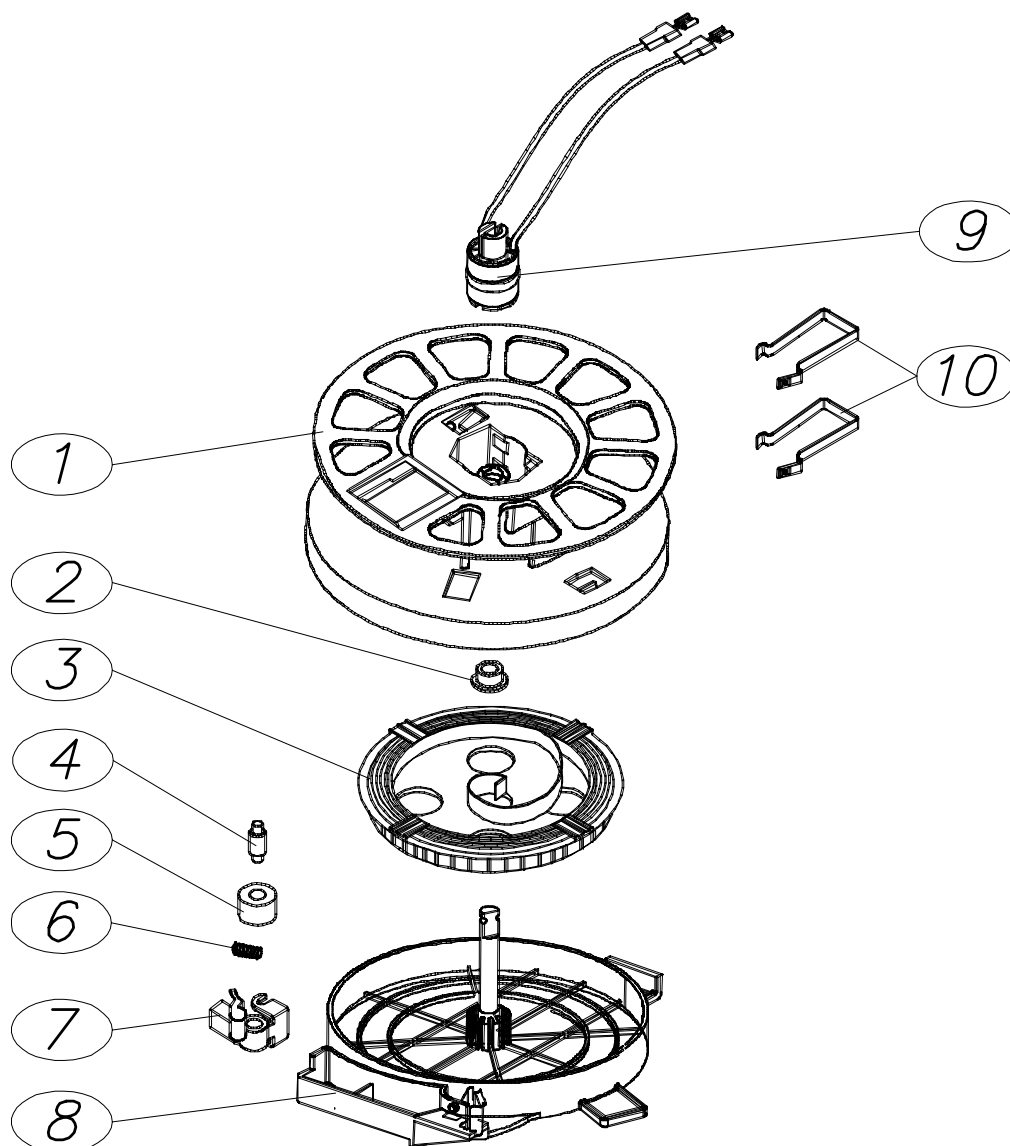
ODKURZACZ TYP 1100.5 W ROZŁOŻENIU NA CZĘŚCI I PODZESPOŁY



WYKAZ CZĘŚCI ODKURZACZA TYP 1100.5

Oznaczenie na rysunku	Nazwa części	Symbol fabryczny	Wchodzi do wyrobu	Ilość sztuk na wyrób
1	Uchwyt	1100.0009	1100.5.****	1
2	Wkładka uchwytu	1100.0010	1100.5.****	1
3	Pokrywa przednia	1100.0002	1100.5.****	1
4	Wskaźnik kompletny	321.0030	1100.5.****	1
5	Uchwyt worka	1100.0011	1100.5.****	1
6	Worek „SAFBAG”	49.4000	1100.5.****	1
7	Sworzeń	100.0008	1100.5.****	2
8	Wspornik koła przedniego	2000.0020	1100.5.****	1
9	Koło przednie kompletne	2000.0022	1100.5.****	1
10	Uszczelka pokrywy	400.0018	1100.5.****	1
11	Korpus	1100.0001	1100.5.****	1
12	Zawór bezpieczeństwa	3000.0500	1100.5.****	1
13	Przycisk wyłącznika	1100.0007	1100.5.****	1
15	Przycisk zwijacza	1100.0006	1100.5.****	1
16	Sprężyna	86.0010	1100.5.****	2
17	Sprężyna skrotna zaczepu	1100.0014	1100.5.****	2
18	Zaczep pokrywy	1100.5008	1100.5.****	1
19	Zwijacz przewodu	259.1100	1100.5.****	1
20	Przewód przyłączeniowy	519.0602 lub 519.0101	1100.5.****	1
21	Płytki zasilacza	1100.5220	1100.5.****	1
23	Włącznik H8300 AB Arcoelectric	07.0427	1100.5.****	1
24	Uszczelka filtra	2000.0027	1100.5.****	2
25	Pokrywa tylna	1100.0003	1100.5.****	1
26	Koło tylne	322.0002	1100.5.****	2
27	Pokrywa wyposażenia	1100.0005	1100.5.****	1
29	Pokrywa filtra	1100.0004	1100.5.****	1
30	Oślonka agregatu	1100.0013	1100.5.****	1
31	Wkładka tłumiąca	2000.0033	1100.5.****	2
32	Agregat ssący	308.29	1100.5.E06*	1
33	Amortyzator	400.0109	1100.5.****	1
34	Filtr wlotowy	1500.0032	1100.5.****	1
35	Ramka filtra I	2000.0071	1100.5.****	1
36	Filtr elektretowy	2000.0073	1100.5.****	1
37	Ramka filtra II	2000.0072	1100.5.****	1
38	Podkładka powiększona 4,3	02.0535	1100.5.****	1
39	Wkręt TWFZ 4x10	01.0362	1100.5.****	2
40	Wkręt TWFZ 4x16	01.0356	1100.5.****	6

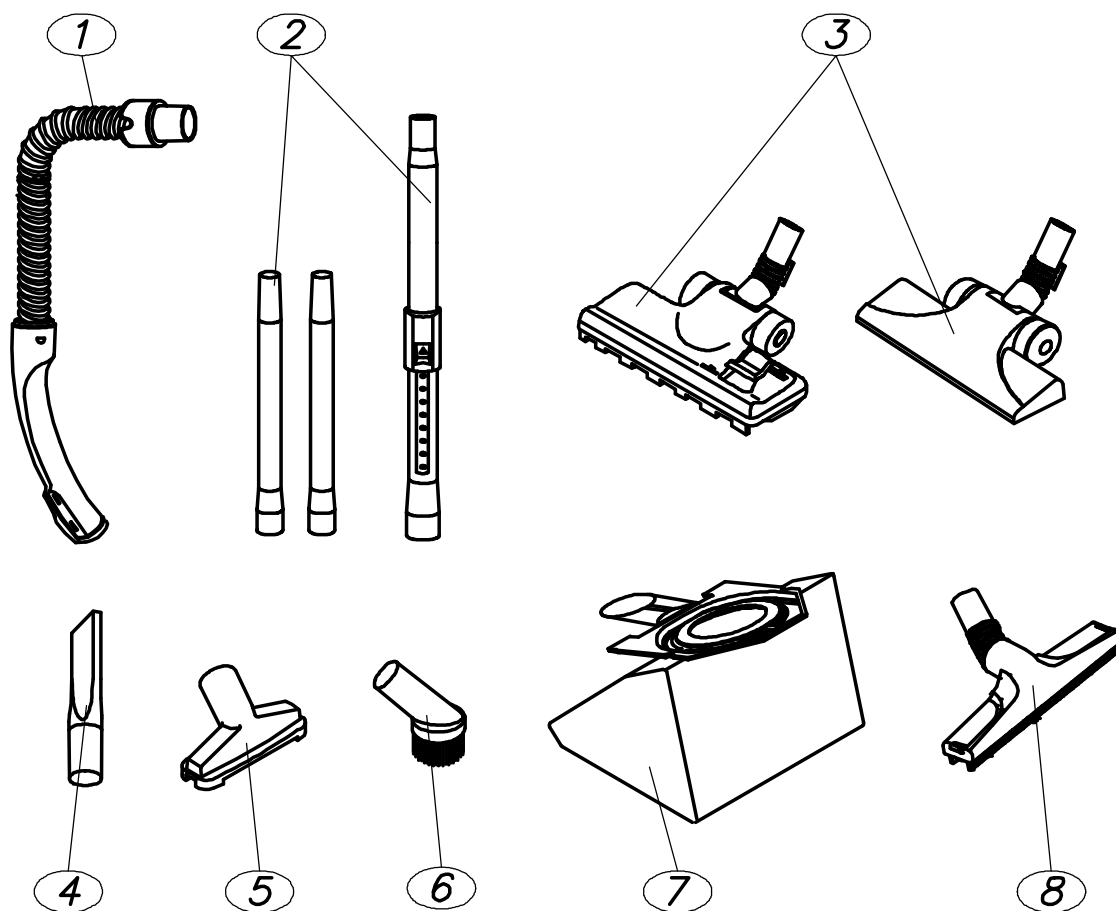
ZWIJACZ PRZEWODU TYP 259.1100 W ROZŁOŻENIU NA CZĘŚCI I PODZESPOŁY



WYKAZ CZĘŚCI ZWIJACZA PRZEWODU TYP 259.1100

Oznaczenie na rysunku	Nazwa części	Symbol fabryczny	Wchodzi do wyrobu	Sztuk na wyrób
1	Szpuła	259.0001	1100.0.**** 1100.5.****	1
2	Łożysko	269.0004	1100.0.**** 1100.5.****	1
3	Sprężyna kompletna	269.0030	1100.0.**** 1100.5.****	1
4	Oś rolki hamulca	159.5005	1100.0.**** 1100.5.****	1
5	Rolka hamulca	500.0701	1100.0.**** 1100.5.****	1
6	Sprężyna dźwigni zwijacza	259.0014	1100.0.**** 1100.5.****	1
7	Dźwignia	259.0003	1100.0.**** 1100.5.****	1
8	Korpus kpl.	259.0002	1100.0.**** 1100.5.****	1
9	Obsada pierścieni kpl.	259.5030	1100.0.**** 1100.5.****	1
10	Styk U	259.0005	1100.0.**** 1100.5.****	2

WYPOSAŻENIE ODKURZACZY TYP 1100



WYKAZ WYPOSAŻENIA ODKURZACZY TYP 1100

Oznaczenie na rys.	Nazwa części	Symbol fabryczny	Sztuk na wyrób
1	Wąż ssący kpl.	400.1200 lub 321.0100 lub 321.0110	1
2	Rura teleskopowa kpl.	111.6000	1
	Rura metalowa segmentowa	49.9420	2
3	Ssawkoszczotka z ruchomą listwą	449.0000	1
	Ssawkoszczotka kompletna	111.2300	1
4	Ssawka szczelinowa	1020.0030	1
5	Ssawka mała	1020.0020	1
6	Ssawka szczotkowa mała	2010.0220	1
7	Worek SAFBAG	49.4000	1
OPCJONALNIE			
8	Szczotka BNB	49.9500	1