

INFORMACJA SERWISOWA DOTYCZĄCA ZMIAN W SILNIKACH TYP 189.1000 ; 308.2000 i 308.2900

I.TYP 189.1000

Str. 2 INFORMACJI SERWISOWEJ Z DNIA 2003.08.11.

Uwagi:

Anuluje się tekst ... „Koła zębate smarować ŁT-4S zarówno na wieńcach zębatych jak i na ośkach. Do smarowania koła 4 w pokrywie przedniej 10 używać tylko wazeliny technicznej.”

Wprowadza się wykaz smarów do przekładni zębatej silników maszynek:

| <i>Miejsce smarowania</i> | <i>Rodzaj smaru</i> |
|--|----------------------------|
| Koło 4 – wieniec zębaty Koło 5 | ŁT-4S |
| Koło 4 – w pokrywie przedniej 10 | Wazelina farmaceutyczna |
| Koło 6 – wieniec zębaty współpracujący z zębami na wałku wirnika | Silpasta E |
| Osie kół zębatych | Smar grafitowy |

II. TYP 308.2000 i 308.2900

**W AGREGATACH TYP 308.2000 PRODUKOWANYCH OD 12.2003
308.2900 PRODUKOWANYCH OD 09.2002**

**WPROWADZA SIĘ NOWĄ TARCZĘ ŁOŻYSKOWĄ - 308.0009,
ŚRUBĘ SAMOGWINTUJĄCĄ – 308.4015,
ZESPÓŁ SZCZOTKI - 309.0210**

Demontaż agregatu

Oslonę turbinki **1** zdjąć z kierownicy **4**. Wykręcić nakrętkę **14** blokując wirnik od strony tarczy łożyskowej **7**. Zdjąć podkładkę **13**, turbinkę **2** i pierścień dystansowy **3**. Wykręcić wkręty **17**, zdjąć wkład kierownicy **16**, z tarczy łożyskowej wysunąć zespoły szczotek **10**. Wykręcić śruby samogwintujące **12**. Wycisnąć na prasce z kierownicy **4** wirnik kpl. **5** z łożyskami **20**. Zdjąć stojan **6** wycisnąć ręcznie wirnik kpl. **5** z łożyskiem **20** z tarczy łożyskowej **7**. Wycisnąć na prasce łożyska **20** z wirnika kpl. **5**. Usunąć z gniazda tarczy łożyskowej **7** podkładkę sprężystą **8** i sprężynę mocowania łożyska **18**. Oczyszczyć mechanicznie kierownicę **4** z pozostałości kleju.

Uwagi

1. Podkładka sprężysta **8**, sprężyna mocowania łożyska **18** oraz łożyska **20** są detalami jednokrotnego użytku.
2. Przy wyciskaniu łożysk stosować prasę, trzpień i podstawkę uniemożliwiające przenoszenie sił wciskania przez kulki w łożysku.
3. Nie należy demontować szczotki węglowej z zespołu szczotki **10**. Zespół ten w przypadku uszkodzenia szczotki należy wymienić w całości. W agregatach zastosowano szczotki U3345 nasyczone impregnatem polepszającym komutację i zmniejszającym temperaturę komutatora. W początkowym okresie pracy agregatu może wystąpić zjawisko wycieku impregnatu ze szczotek – nie należy tego uważać za wadę.
4. W przypadku wymiany wirnika **5** na wirnik wyprodukowany po 10.10.2001 (gwint o dł. 9mm) należy w miejsce pierścienia dystansowego **3** o wysokości 4.3 lub 4.8mm stosować pierścień dystansowy o wysokości 3.8mm.
5. W agregatach wyprodukowanych po 20.03.2002 ze sprężyną mocowania łożyska **18** nie stosować kleju w tarczy łożyskowej **7** (średnica gniazda tarczy łożyskowej $\phi 22.87$).
6. W wersji z gniazdem tarczy łożyskowej **7** $\phi 22$ stosować klej do osadzania łożyska

Montaż agregatu

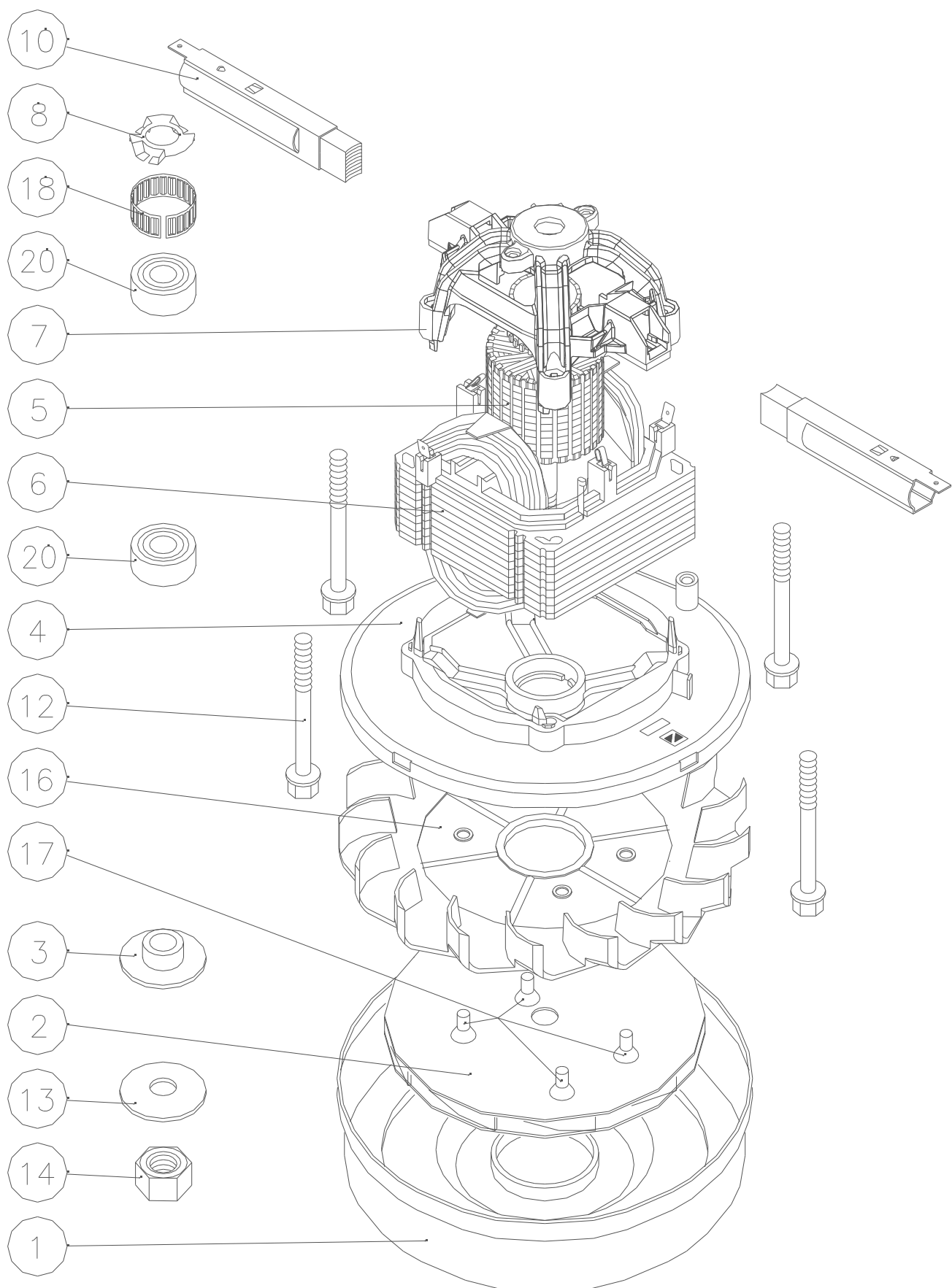
Czynności montażowe przebiegają w kolejności odwrotnej do demontażu.

Łożysko osadzać w uprzednio oczyszczonym a następnie posmarowanym klejem gnieździe łożyskowym kierownicy **4**. Zaleca się użycie kleju LOCTITE 648. W gnieździe tarczy łożyskowej **7** osadzić sprężynę mocowania łożyska **18** płaską stroną do powierzchni gniazda. Skręcanie silnika należy dokonać bezpośrednio po nałożeniu kleju, gdy jest on jeszcze w stanie płynnym, aby nastąpiło odpowiednie ułożenie łożyska w gnieździe. Po zamontowaniu zespołu szczotki **10** w tarczy łożyskowej **7** należy odblokować szczotkę lekko popychając ją małym wkrętakiem w stronę komutatora.

Śruby samogwintujące **12** dokręcać równocześnie.

Nakrętkę **14** przykręcać momentem $7.5^{+0.1}$ Nm.

RYSUNEK AGREGATU SSĄCEGO TYP 308.2000 I TYP 308.2900



WYKAZ CZĘŚCI AGREGATU TYP 308.2000 I TYP 308.2900

| Poz. na rys. | Nazwa części lub zespołu | Wchodzi do 308.2000 | Wchodzi do 308.2900 | Ilość szt. na wyrób |
|--------------|----------------------------|-------------------------------------|-------------------------------------|---------------------|
| 1 | Ośłona I | 308.0031 | 308.0031 | 1 |
| 2 | Turbinka | 308.0040 | 308.0040 | 1 |
| 3 | Pierścień dystansowy | 308.0006 | 308.0006 | 1 |
| 4 | Kierownica | 308.0011 | 308.0011 | 1 |
| 5 | Wirnik kompletny | 308.2200 | 308.2200 | 1 |
| 6 | Stojan kompletny | 308.2100 | 308.2100 | 1 |
| 7 | Tarcza łożyskowa | 308.0009 | 308.0009 | 1 |
| 8 | Podkładka sprężysta | 308.0005 | 308.0005 | 1 |
| 10 | Zespół szczotki | 309.0210 | 309.0210 | 2 |
| 12 | Śruba samogwintująca Ø4X48 | 308.4015 | 308.4015 | 4 |
| 13 | Podkładka | 304.0003 | 304.0003 | 1 |
| 14 | Nakrętka | 304.0004 | 304.0004 | 1 |
| 16 | Wkład kierownicy | 308.0012 łopatki jednostronne | 308.2012 „łopatki” dwustronne | 1 |
| 17 | Wkręt M4x8 | 01.0087 | 01.0087 | 4 |
| 18 | Sprężyna mocowania łożyska | 308.0008 | 308.0008 | 1 |
| 20 | Łożysko 608 ZZ | 07.0039 | 07.0039 | 2 |