

INSTRUKCJA SERWISOWA

KLIMATYZATOR TYP 23Z011

Wydanie 1

1. PARAMETRY TECHNICZNE

Parametry / Typ klimatyzatora	23Z011
Napięcie znamionowe	230 [V] ~50 [Hz]
Moc znamionowa	1440 [W]
Moc chłodnicza	2500 [W]
Czynnik chłodzący	R410A / 700g
Maksymalne ciśnienie czynnika chłodzącego	3,9 [MPa]
Minimalne ciśnienie czynnika chłodzącego	1,0 [MPa]
Klasa izolacji	I
Zabezpieczenie sieci	max. 6 [A]



2. BUDOWA KLIMATYZATORA I PODZESPOŁÓW

Klimatyzator **23Z011** posiada obudowę wykonaną w całości z tworzyw sztucznych, panel operatorski oraz pilota. Posiada podstawę z czterema niezależnymi kołami.

3. DEMONTAŻ KLIMATYZATORA TYP 23Z011

Przed przystąpieniem do pracy należy dokładnie zapoznać się z treścią niniejszej Instrukcji serwisowej oraz Instrukcji użytkownika wyrobu.

Napraw powinien dokonywać tylko odpowiednio przeszkolony pracownik serwisu. Wszelkich napraw należy dokonywać po odłączeniu urządzenia od sieci.

Przy demontażu części wykonane z tworzywa należy zabezpieczyć przed porysowaniem, folią lub innym miękkim materiałem:

1. Zdjąć wąż **57** wykręcając go przeciwnie do ruchu wskazówek zegara, otrzymujemy dostęp do końcówki węża ze złączką **58**.
2. Odkręcić cztery wkręty **103** (ST3,9x10), ruchem przeciwnym do ruchu wskazówek zegara obrócić końcówkę wlotu/wylotu powietrza **56**.
3. Wysunąć do góry filtr powietrza **54**, odkręcić siedem wkrętów **104** (ST3,9x15). Szerokim wkrętakiem płaskim podważyć obudowę tylną **55**.
4. Wysunąć zewnętrzny przewód skroplin **68** z krućca.
5. Odkręcić dwa wkręty **103** (ST3,9x10) przytwierdzające obudowę przednią **23** do ramy. Rozpiąć połączenia elektryczne wychodzące od panela sterowania.
6. Odkręcić dwa wkręty **103** (ST3,9x10), otrzymujemy dostęp do osłony wlotu powietrza **52**.

Demontaż elementów obudowy przedniej:

7. Cienkim wkrętakiem płaskim podważyć sześć zatrzasków żaluzji bocznej **34**, żaluzję wypchnąć w kierunku do zewnątrz. Analogicznie postąpić z drugą żaluzją.
8. Odkręcić cztery wkręty **103** (ST3,9x10), otrzymujemy dostęp do pokrywy panelu sterowania **22**.
9. Odkręcić dwa wkręty **105** (ST3x8), otrzymujemy dostęp do odbiornika podczerwieni **33**.
10. Odkręcić siedem wkrętów **105** (ST3x8), otrzymujemy dostęp do płytki sterowania **93**.
11. Odkręcić wkręt **105** (ST3x8), otrzymujemy dostęp do wkładki czterech przycisków **94**.
12. Odkręcić wkręt **105** (ST3x8), otrzymujemy dostęp do wkładki trzech przycisków **95**.
13. Odkręcić cztery wkręty **106** (ST3,9x12), otrzymujemy dostęp do ramy żaluzji przedniej **32**.
14. Szerokim wkrętakiem płaskim zwolnić osiem zatrzasków żaluzji przedniej **24**.
15. Cienkim wkrętakiem płaskim zdjąć warstwę zgrzanego tworzywa, odkręcić dwa wkręty **106** (ST3,9x12), zwolnić dwa zatrzaski wypchnąć nakładkę ozdobną I **31** na zewnątrz, w ten sam sposób wypchnąć nakładkę ozdobną II **26** na zewnątrz.

Demontaż elementów ramy:

16. Odkręcić siedem wkrętów **104** (ST3,9x15), otrzymujemy dostęp do osłony wylotu powietrza **53**.
17. Odkręcić śrubę **111** (M6x13), otrzymujemy dostęp do wentylatora skraplacza **49**.
18. Wkrętakiem płaskim podważyć zewnętrzny pierścień segera **96** (Ø wew. 10).
19. Odkręcić cztery wkręty **104** (ST3,9x15), otrzymujemy dostęp do pokrywy wentylatora I **51**.
20. Odkręcić nakrętkę **114** (M4), otrzymujemy dostęp do przewodu ochronnego (kolor żółto-zielony), oraz silnika wentylatora skraplacza **50**.
21. Odkręcić cztery wkręty **104** (ST3,9x15), otrzymujemy dostęp do pokrywy wentylatora II **48**.
22. Zwolnić dwa metalowe zaciski umieszczone na końcach wewnętrznego przewodu skroplin **66**, zsunąć przewód z króćca oraz pompki pomocniczej **64**.
23. Odkręcić dwa wkręty **103** (ST3,9x10), otrzymujemy dostęp do króćca **67**.
24. Rozciąć opaski zaciskające przewody.
25. Szerokim wkrętakiem płaskim podważyć zatrzask pokrywy zbiornika skroplin **39**, odkręcić nakrętkę z tworzywa **97**, otrzymujemy dostęp do czujnika poziomu skroplin **38**.
26. Odkręcić cztery wkręty **106** (ST3,9x8), otrzymujemy dostęp do pokrywy przedniej obudowy płytki zasilania **6**.
27. Odkręcić dwa wkręty **106** (ST3,9x8), wypiąć wsuwkę z przewodami koloru czerwonego z gniazda CNB, wypiąć wsuwkę z przewodami koloru zielonego z gniazda CNC, otrzymujemy dostęp do transformatora **16**.
28. Odkręcić dwa wkręty **107** (ST3,9x16), otrzymujemy dostęp do odciążki przewodu **98**.
29. Odkręcić śrubę **112** (M4x8), otrzymujemy dostęp do przewodu ochronnego żółto-zielonego (Ż-Z), wypiąć przewód neutralny (N) koloru niebieskiego z gniazda S1 – góra, oraz przewód fazowy (L) koloru brązowego z gniazda COM przełącznika, otrzymujemy dostęp do przewodu przyłączeniowego **89**.
30. Odkręcić śrubę **112** (M4x8) przytwierdzającą przewód ochronny żółto-zielony (Ż-Z) do pokrywy tylnej obudowy płytki zasilania **9** oraz śrubę **112** (M4x8) przytwierdzającą przewód ochronny żółto-zielony (Ż-Z) do podstawy kompresora **69**.
31. Odkręcić dwa wkręty **108** (ST3,5x10), zsunąć wodzik **4** z silnika żaluzji **5**, wypiąć przewód koloru niebieskiego (NI) z gniazda S3 – dół, wypiąć przewód koloru czerwonego (CZ) z gniazda CNA.
32. Wypiąć wtyczkę z gniazda CNU, wypiąć przewody koloru czerwonego oraz pomarańczowego z kondensatora 1 **99**. Odkręcić śrubę **112** (M4x8) przytwierdzającą trzy przewody ochronne żółto-zielone (Ż-Z) do pokrywy tylnej obudowy płytki zasilania **9**.
33. Wypiąć przewody koloru czerwonego oraz pomarańczowego z kondensatora 2 **17**, przewód koloru czarnego z gniazda CND oraz przewód koloru białego z gniazda S2.
34. Wypiąć przewód koloru czarnego z przełącznika, przewód koloru niebieskiego z gniazda S1 – dół, wypiąć dwa przewody koloru niebieskiego z gniazda kondensatora 3 oraz przewód koloru czerwonego z gniazda kondensatora 3.
35. Wypiąć wtyczkę z czerwonymi przewodami z gniazda CNS, odkręcić dwa wkręty **104** (ST3,9x15), wysunąć pompkę pomocniczą **64** do góry. Otrzymujemy dostęp do docisku pompy **65**, amortyzatora **63**, przewodu skroplin **62** oraz filtra **61**.
36. Wypiąć wtyczkę z dwoma czarnymi przewodami z gniazda CNT, odkręcić cztery wkręty **104** (ST3,9x15), rozciąć dwie opaski zaciskowe zsunąć gumowy wąż **44** z króćców. Otrzymujemy dostęp do pompki głównej **40**.
37. Odkręcić cztery wkręty **109** (ST2,9x6), otrzymujemy dostęp do płytki zasilania **7**.
38. Odkręcić wkręt **103** (ST3,9x10), otrzymujemy dostęp do kondensatora 1 **99**.
39. Odkręcić wkręt **103** (ST3,9x10), otrzymujemy dostęp do kondensatora 2 **17**.
40. Odkręcić wkręt **103** (ST3,9x10), otrzymujemy dostęp do, obejmę kondensatora **21** kondensatora 3 **20**.
41. Odkręcić cztery wkręty **106** (ST3,9x8), otrzymujemy dostęp do płyty montażowej sterownika **8**.

42. Odkręcić trzy wkręty **103** (ST3,9x10), otrzymujemy dostęp do pokrywy tylnej obudowy płytki zasilania **9**.
43. Odkręcić cztery wkręty **104** (ST3,9x15), otrzymujemy dostęp do pokrywy wentylatora parownika **1**. Rozchylić delikatnie pokrywę, wysunąć wspornik żaluzji **3** ze skrzydłami żaluzji **2**.
44. Odkręcić sześć wkrętów **106** (ST3,9x8), otrzymujemy dostęp do osłony wentylatora parownika **13**.
45. Odkręcić nakrętkę **72** (M5), otrzymujemy dostęp do podkładki sprężynującej **115** (Ø wew. 6,2), podkładki płaskiej **71** (Ø wew. 6,2) oraz wentylatora parownika **14**.
46. Wkrętakiem płaskim podważyć zewnętrzny pierścień segera **96** (Ø wew. 6,5).
47. Wysunąć wkład styropianowy **12**, odkręcić cztery śruby **113** (M4x14). Odkręcić nakrętkę **114** (M4), otrzymujemy dostęp do przewodu ochronnego (kolor żółto-zielony), silnika wentylatora parownika **10**, oraz stelaża silnika parownika **11**.
48. Odkręcić sześć wkrętów **103** (ST3,9x10), otrzymujemy dostęp do osłony parownika **15**.
49. Odkręcić cztery wkręty **103** (ST3,9x10), otrzymujemy dostęp do wspornika I **43**.
50. Odkręcić cztery wkręty **103** (ST3,9x10), otrzymujemy dostęp do wspornika II **46**.

Demontaż elementów instalacji chłodzącej:

51. Wpiąć zawór w rurkę miedzianą serwisową **78**.
52. Rozlutować połączenia lutowane.
53. Odkręcić cztery wkręty **103** (ST3,9x10), otrzymujemy dostęp do parownika **83**.
54. Odlutować od parownika rurkę czujnika temperatury **82**.
55. Odkręcić dwa wkręty **110** (ST3,9x18), odkręcić osiem wkrętów **103** (ST3,9x10), otrzymujemy dostęp do podstawy parownika **19**.
56. Odkręcić dwa wkręty **103** (ST3,9x10), otrzymujemy dostęp do korytka skroplin **18**.
57. Odkręcić cztery wkręty **106** (ST3,9x8) oraz cztery wkręty **103** (ST3,9x10), otrzymujemy dostęp do skraplacza **77**.
58. Odkręcić trzy nakrętki **72** (M5), otrzymujemy dostęp do trzech podkładek płaskich **71** (Ø wew. 6,2) oraz kompresora **69**.

4. MONTAŻ KLIMATYZATORA TYP 23Z011

Montaż klimatyzatora przebiega zasadniczo w odwrotnej kolejności niż demontaż, należy jednak zwrócić szczególną uwagę na prawidłowe wykonanie niektórych czynności:

1. Połączenia elektryczne należy poprowadzić ściśle według schematu połączeń elektrycznych klimatyzatora typ 23Z011 zamieszczonego na stronie 4 niniejszej instrukcji serwisowej.
2. Przewody elektryczne należy prowadzić tak, aby nie stykały się z ruchomymi częściami i ostrymi krawędziami klimatyzatora.
3. Wszystkie elementy i podzespoły powinny być montowane bez użycia nadmiernej siły.
4. Po zlutowaniu połączeń instalacji chłodzącej należy sprawdzić szczelność instalacji.

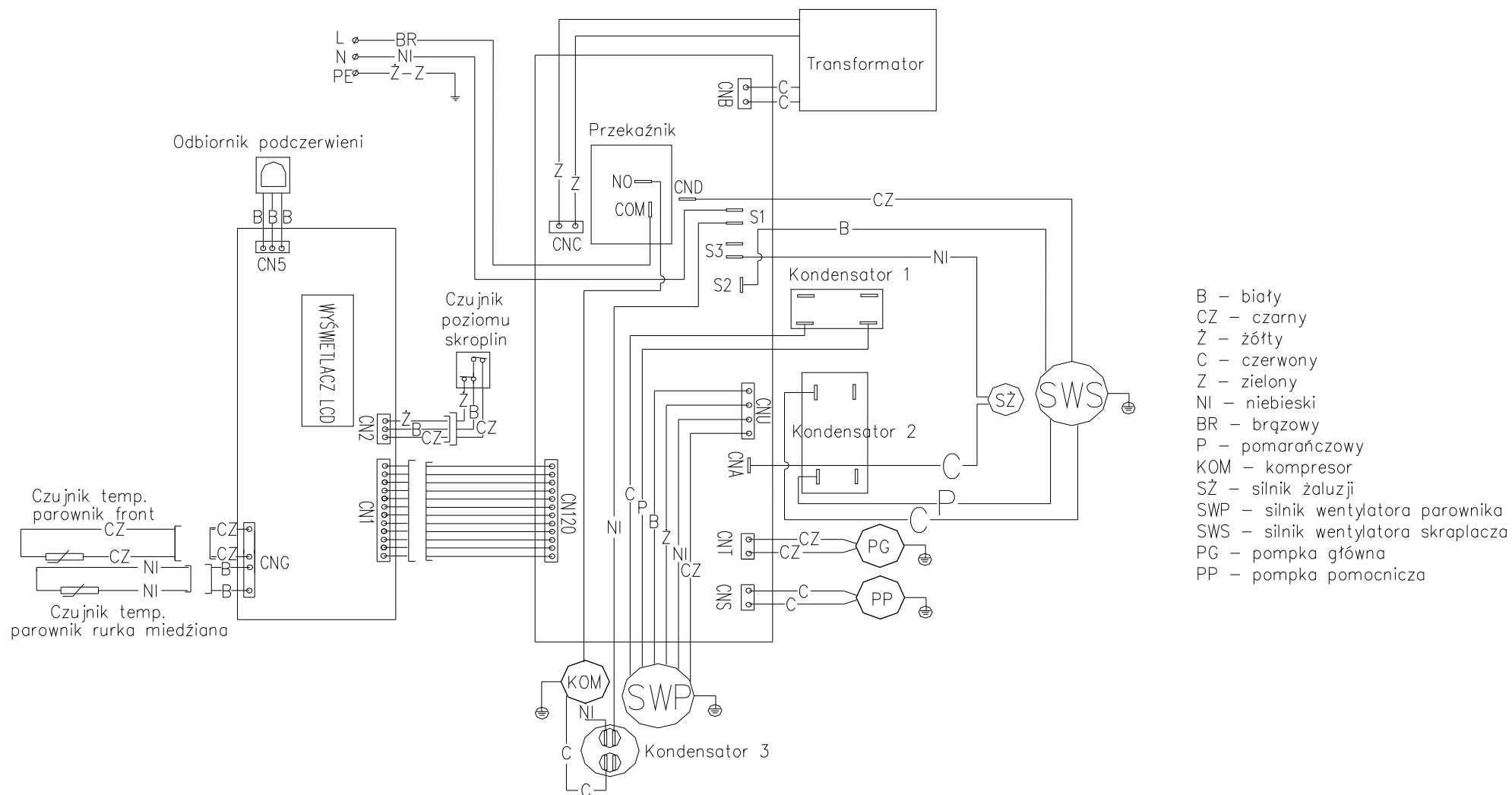
5. WYKAZ NARZĘDZI I PRZYRZĄDÓW POMIAROWYCH

- Komplet wkrętaków
- Wkrętarka akumulatorowa
- Lutownica elektryczna
- Kleszcze do obnażania przewodów
- Kombinerki
- Cążki
- Woltomierz kl.1,5 zakres 0-300V
- Watomierz kl.1,5 zakres 100/200/300V, 5/10A
- Amperomierz kl.1,5 zakres 5/10A
- Autotransformator
- Lampa UV lub czujka CPU
- Pompa próżniowa z kompletem węży, końcówek i manometrów,
- Rozwalcarka, nóż i przyrząd do kielichowania rur miedzianych,
- Zgrzewarka z elektrodami lub lampa do lutowania rur miedzianych.

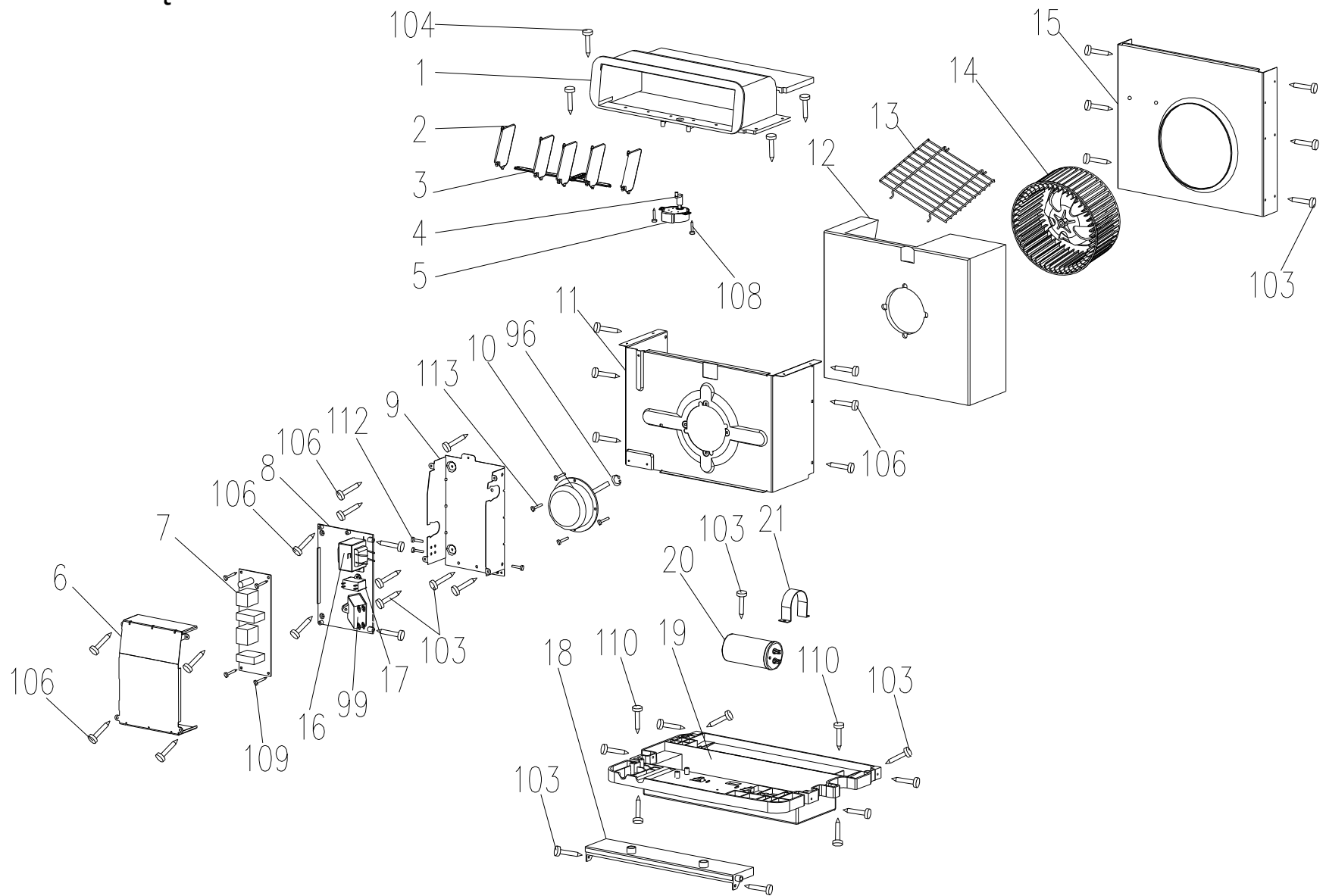
6. UWAGI

1. Zakład nie prowadzi indywidualnej wysyłki części.
2. Zakład zastrzega sobie prawo do zmian kształtu części mających na celu poprawę jakości i funkcjonalności wyrobu.

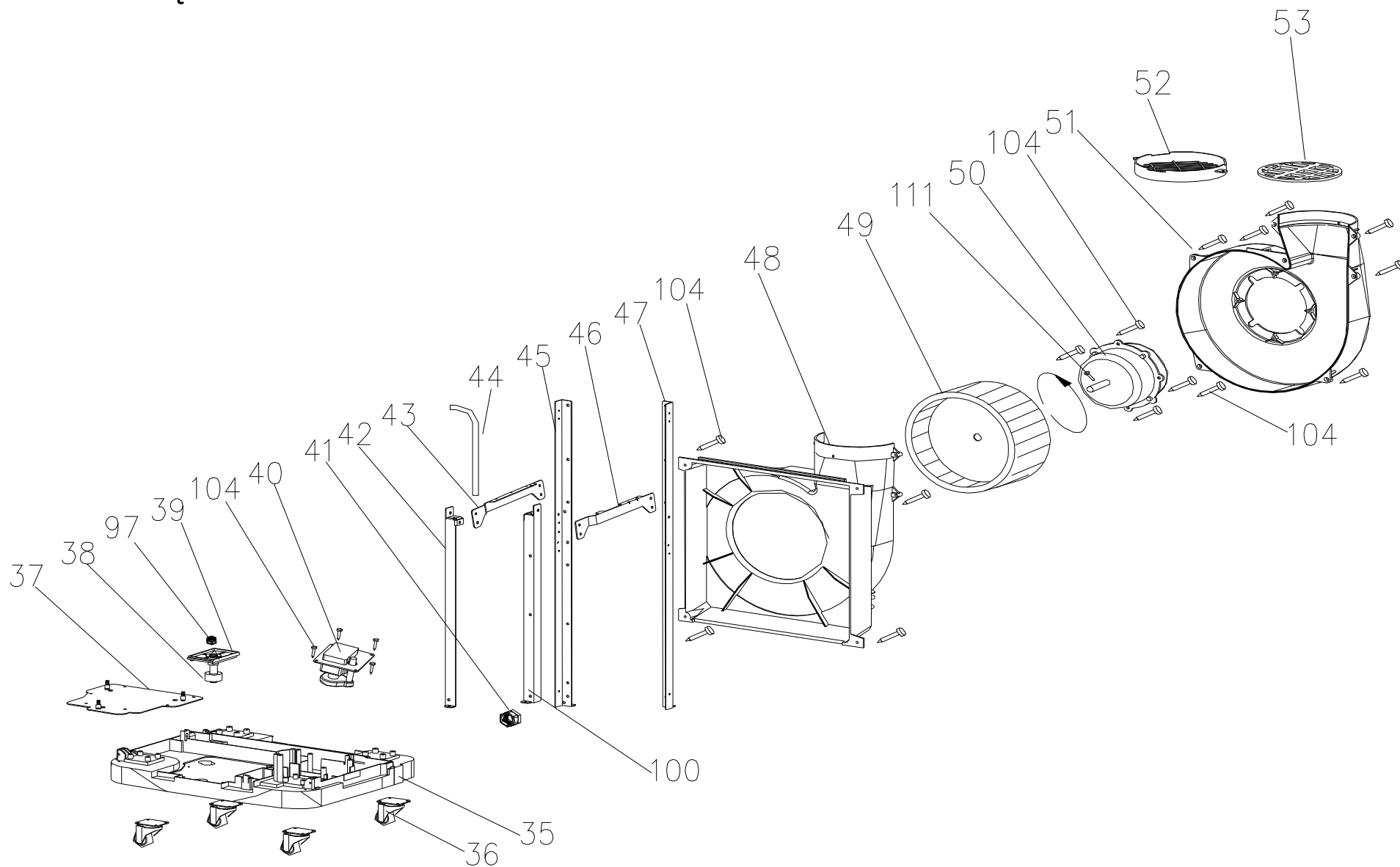
Schemat połączeń elektrycznych klimatyzatora typ 23Z011



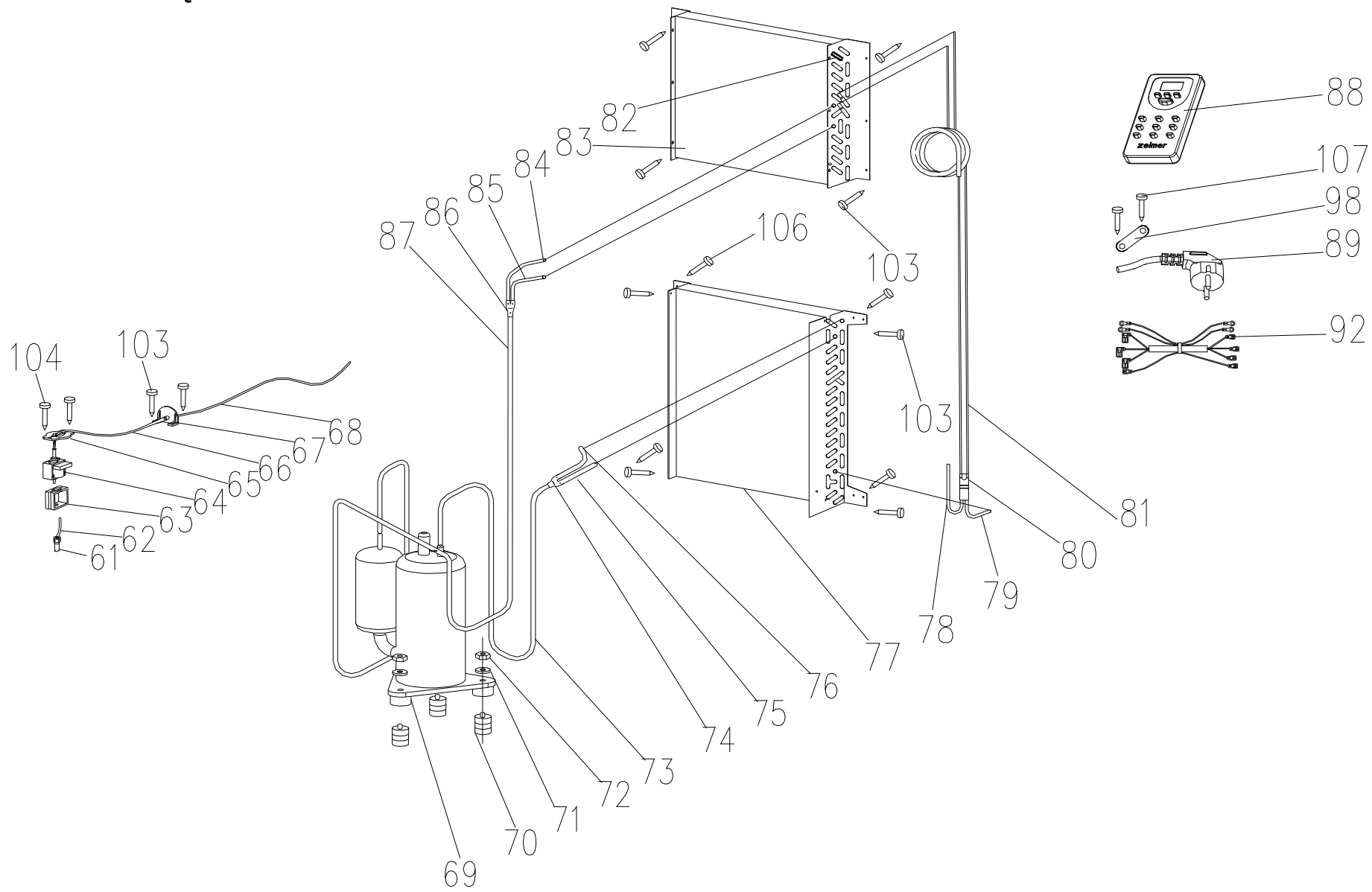
RYSUNEK CZĘŚCI KLIMATYZATORA TYP 23Z011



RYSUNEK CZĘŚCI KLIMATYZATORA TYP 23Z011



RYSUNEK CZĘŚCI KLIMATYZATORA TYP 23Z011



WYKAZ CZĘŚCI KLIMATYZATORA TYP 23Z011

Oznaczenie na rysunku	Nazwa części	Symbol fabryczny	Ilość sztuk na wyrób
1	Pokrywa wentylatora parownika	6232011001	1
2	Skrzydło żaluzji	6232011002	5
3	Wspornik żaluzji	6232011003	1
4	Wodzik	6232011004	1
5	Silnik żaluzji	6232011005	1
6	Pokrywa przednia obudowy płytki zasilania	6232011006	1
7	Płytko zasilania	6232011007	1
8	Płyta montażowa sterownika	6232011008	1
9	Pokrywa tylna obud. płytki zasilania	6232011009	1
10	Silnik wentylatora parownika (YDK-25L-4)	6232011010	1
11	Stelaż silnika parownika	6232011011	1
12	Wkład styropianowy	6232011012	1
13	Ośłona wentylatora parownika	6232011013	1
14	Wentylator parownika	6232011014	1
15	Ośłona parownika	6232011015	1
16	Transformator	6232011016	1
17	Kondensator 2	6232011017	1
18	Korytko kropli	6232011018	1
19	Podstawa parownika	6232011019	1
20	Kondensator 3	6232011020	1
21	Obejma kondensatora	6232011021	1
22	Pokrywa panelu sterowania	6232011022	1
23	Obudowa przednia	6232011023	1
24	Żaluzja przednia	6232011024	1
25	Wspornik pionowy żaluzji	6232011025	2
26	Nakładka ozdobna II	6232011026	1
31	Nakładka ozdobna I	6232011031	1
32	Rama żaluzji przedniej	6232011032	1
33	Odbiornik podczerwieni	6232011033	1
34	Żaluzja boczna	6232011034	2
35	Podstawa klimatyzatora	6232011035	1
36	Koło obrotowe	6232011036	4
37	Stelaż kompresora	6232011037	1
38	Czujnik poziomu kropli	6232011038	1
39	Pokrywa zbiornika kropli	6232011039	1
40	Pompka główna	6232011040	1
41	Złącze odprowadzenia kropli	6232011041	1
42	Kątownik krótki lewy	6232011042	1
43	Wspornik I	6232011043	1
44	Gumowy wąż	6232011044	1
45	Kątownik lewy długi	6232011045	1
46	Wspornik II	6232011046	1
47	Kątownik prawy długi	6232011047	1
48	Pokrywa wentylatora II	6232011048	1
49	Wentylator skraplacza	6232011049	1
50	Silnik wentylatora skraplacza (YDK-70W-4)	6232011050	1
51	Pokrywa wentylatora I	6232011051	1
52	Ośłona wlotu powietrza	6232011052	1
53	Ośłona wylotu powietrza	6232011053	1
54	Filtr powietrza	6232011054	1

WYKAZ CZĘŚCI KLIMATYZATORA TYP 23Z011

Oznaczenie na rysunku	Nazwa części	Symbol fabryczny	Ilość sztuk na wyrób
55	Obudowa tylna	6232011055	1
56	Końcówka wlotu/wylotu powietrza	6232011056	2
57	Wąż	6232011057	2
58	Końcówka węża ze złączką	6232011058	2
59	Listwa wewnętrzna	6232011059	1
60	Listwa zewnętrzna	6232011060	1
61	Filtr	6232011061	1
62	Przewód skroplin	6232011062	1
63	Amortyzator	6232011063	1
64	Pompka pomocnicza	6232011064	1
65	Docisk pompy	6232011065	1
66	Wewnętrzny przewód skroplin	6232011066	1
67	Króciec	6232011067	1
68	Zewnętrzny przewód skroplin	6232011068	1
69	Kompresor kpl. TOSHIBA-PA118X1C-4FZ, (kompresor, amortyzator x3, uszczelka, pokrywa)	6232011069	1
70	Amortyzator kompresora	6232011070	3
71	Podkładka płaska (Ø wew. 6,2)	Część handlowa	3
72	Nakrętka M5	Część handlowa	3
73	Rurka kompresor - złącze Y	6232011073	1
74	Złącze Y skraplacza	6232011074	1
75	Rurka skraplacz dół	6232011075	1
76	Rurka skraplacz góra	6232011076	1
77	Skraplacz	6232011077	1
78	Rurka miedziana serwisowa	6232011078	1
79	Rurka filtr - skraplacz	6232011079	1
80	Filtr czterodrożny	6232011080	1
81	Kapilara	6232011081	1
82	Rurka czujnika temperatury	6232011082	1
83	Parownik	6232011083	1
84	Rurka parownik góra	6232011084	1
85	Rurka parownik dół	6232011085	1
86	Złącze Y parownika	6232011086	1
87	Rurka złącze Y parownika - kompresor	6232011087	1
88	Pilot (ZC/JG-06)	6232011088	1
89	Przewód przyłączeniowy	6232011089	1
90	Czujnik temp. parownika front	6232011090	1
91	Czujnik temp. parownika rurka miedziana	6232011091	1
92	Przewody przyłączeniowe (kompresor – płytki zasilania)	6232011092	1
93	Płytki sterowania	6232011093	1
94	Wkładka czterech przycisków	6232011094	1
95	Wkładka trzech przycisków	6232011095	1
96	Zewnętrzny pierścień segera (Ø wew. 10)	Część handlowa	1
97	Nakrętka z tworzywa (M8)	6232011097	1
98	Odciążka przewodu	6232011098	1
99	Kondensator 1	6232011099	1
100	Kątownik krutki prawy	6232011100	1

WYKAZ CZĘŚCI KLIMATYZATORA TYP 23Z011

Oznaczenie na rysunku	Nazwa części	Symbol fabryczny	Ilość sztuk na wyrób
101	Płytką sterowania kpl. (płytką sterowania, odbiornik podczerwieni, czujnik temp. parownika front, czujnik temp. parownika rurka miedziana, wiązka przewodów)	6232011101	1
102	Wiązka przewodów	6232011102	1
103	Wkręt ST3,9x10	Część handlowa	52
104	Wkręt ST3,9x15	Część handlowa	28
105	Wkręt ST 3x8	Część handlowa	11
106	Wkręt ST3,9x12	Część handlowa	28
107	Wkręt ST3,9x16	Część handlowa	2
108	Wkręt ST3,5x10	Część handlowa	2
109	Wkręt ST 2,9x6	Część handlowa	4
110	Wkręt ST 3,9x8	Część handlowa	2
111	Śruba M6x13	Część handlowa	1
112	Śruba M4x8	Część handlowa	3
113	Śruba M4x14	Część handlowa	4
114	Nakrętka M4	Część handlowa	2
115	Podkładka sprężynująca Ø wew. 6,2	Część handlowa	1