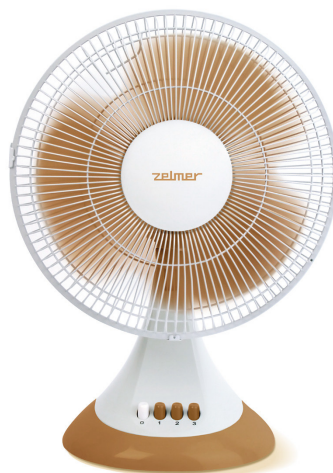


INSTRUKCJA SERWISOWA

WENTYLATORA TYP 24Z010

1. PARAMETRY TECHNICZNE

Parametry / Typ wentylatora	24Z010
Napięcie znamionowe	230 V ~50 [Hz]
Moc znamionowa	40 [W]
Klasa izolacji	II
Zabezpieczenie sieci	max. 6 [A]



2. BUDOWA WENTYLATORA I PODZESPOŁÓW

Wentylator typ **24Z010** posiada obudowę wykonaną w całości z tworzyw sztucznych. Posiada podstawę oraz panel operatorski. Osłona śmigła wykonana jest z metalu.

3. DEMONTAŻ WENTYLATORA TYP 24Z010

Przed przystąpieniem do pracy należy dokładnie zapoznać się z treścią niniejszej Instrukcji serwisowej oraz Instrukcji użytkownika wyrobu.

Napraw powinien dokonywać tylko odpowiednio przeszkolony pracownik serwisu. Wszelkich napraw należy dokonywać po odłączeniu urządzenia od sieci.

Demontaż należy przeprowadzić na stole pokrytym czystym filcem lub innym miękkim materiałem, by nie porysować części wykonanych z tworzywa:

1. Rozkręcić wkręt **44** (M2x8).
2. Odchylić dwa zawiasy osłony tylnej **7** w kierunku do zewnątrz. Zdjąć osłonę przednią **2**.
3. Celem demontażu zaślepki osłony przedniej **1** odkręcić 3 wkręty **45** (ST2,9x6,5) z łbem walcowym.
4. Odkręcić docisk śmigła **3** (zgodnie z ruchem wskazówek zegara).
5. Zdjąć śmigło **4**.
6. Odkręcić nakrętkę z tworzywa **5** (przeciwnie do ruchu wskazówek zegara).
7. Zdjąć osłonę tylną **7**.
8. Odkręcić cztery wkręty **8** (M4x7), zdjęć pokrywę przednią silnika **9** w kierunku przeciwnym do położenia silnika.
9. Odkręcić wkręt **13** (ST2,9x13), wyjąć wyłącznik oscylacji **14**.
10. Odkręcić wkręt **16** (M3x8), wysunąć w kierunku do tyłu pokrywę tylną silnika **15**.
11. Wykręcić pokrętło nastawienia pochylenia **24**.
12. Wykręcić wkręt **13** (ST2,9x13) zdjęć podstawę bazującą **34** w tym celu zwolnić dwa zatraski.
13. Wykręcić trzy wkręty **13** (ST2,9x13) i zdjęć pokrywę dolną **32**.
14. Wykręcić przewody kolor niebieski i brązowy z kostki przyłączeniowej **27**.
15. Odkręcić dwa wkręty **30** (ST2,9x13) otrzymujemy dostęp do odgiętki **26** oraz przewodu z wtyczką **28**.
16. Odkręcić wkręt **36** (ST2,9x19) i zdjęć kostkę przyłączeniową **27**.
17. Odkręcić dwa wkręty **19** (ST3,9x13) otrzymujemy dostęp do zespołu wyłączników **38**.
18. Odkręcić wkręt **13** (ST2,9x13) otrzymujemy dostęp do zacisku przewodu **41**.
19. Rozłożyć zespół przycisków **38** zwalniając 6 zatrasków, wyjąć przewód odchylając wkrętakiem cienkim płaskim blaszkę dociskową (postąpić analogicznie w stosunku do pozostałych trzech przewodów).
20. Odkręcić śrubę **42** (M8x30), otrzymujemy dostęp do podstawy pionowej **25**, wkładki szyjki **21** oraz wspornika szyjki **22**.
21. Odkręcić wkręt **19** (ST3,9x13).

22. Wyjąć gumową zaślepkę **46** i odkręcić wkręt **43** (ST5x7,5). Zsunąć szyjkę **20** z trzpienia silnika.
23. Odkręcić wkręt **12** (ST4x20) otrzymujemy dostęp do ramienia oscylacji **18**. Otrzymujemy dostęp do tulei bazującej **17**.
24. Odkręcić wkręt **19** (ST3,9x13) otrzymujemy dostęp do wspornika pokrywy silnika **48**.
25. Odkręcić wkręt **19** (ST3,9x13) otrzymujemy dostęp do wspornika ramienia oscylacji **50**.
26. Odkręcić wkręt **19** (ST3,9x13) i odciągnąć kondensator rozruchowy stanowiący nierozłączną całość z silnikiem **11**.
27. Odkręcić wkręt **52** (M4x12), otrzymujemy dostęp do zacisku przewodu **41**. Odkręcić dwa wkręty **8** (M4x8) otrzymujemy dostęp do przekładni **54**.

4. MONTAŻ WENTYLATORA TYP 24Z010

Montaż wentylatorów przebiega zasadniczo w odwrotnej kolejności niż demontaż, należy jednak zwrócić szczególną uwagę na prawidłowe wykonanie niektórych czynności:

1. Połączenia elektryczne należy wykonać ściśle wg schematu połączeń elektrycznych. Przewody elektryczne należy prowadzić tak, aby nie stykały się z ruchomymi częściami i ostrymi krawędziami.
2. Wszystkie elementy i podzespoły powinny być montowane bez użycia nadmiernej siły.
3. Docisk śmigła posiada gwint lewostronny – docisk śmigła dokręcamy przeciwnie do ruchu wskazówek zegara.

5. WYKAZ NARZĘDZI I PRZYRZĄDÓW POMIAROWYCH

- Komplet wkrętek
- Lutownica elektryczna
- Kleszcze do obnażania przewodów
- Woltomierz kl. 1,5 zakres 0-300V
- Watomierz kl. 1,5 zakres 100/200/300V, 5/10A
- Amperomierz kl. 1,5 zakres 5/10A
- Autotransformator

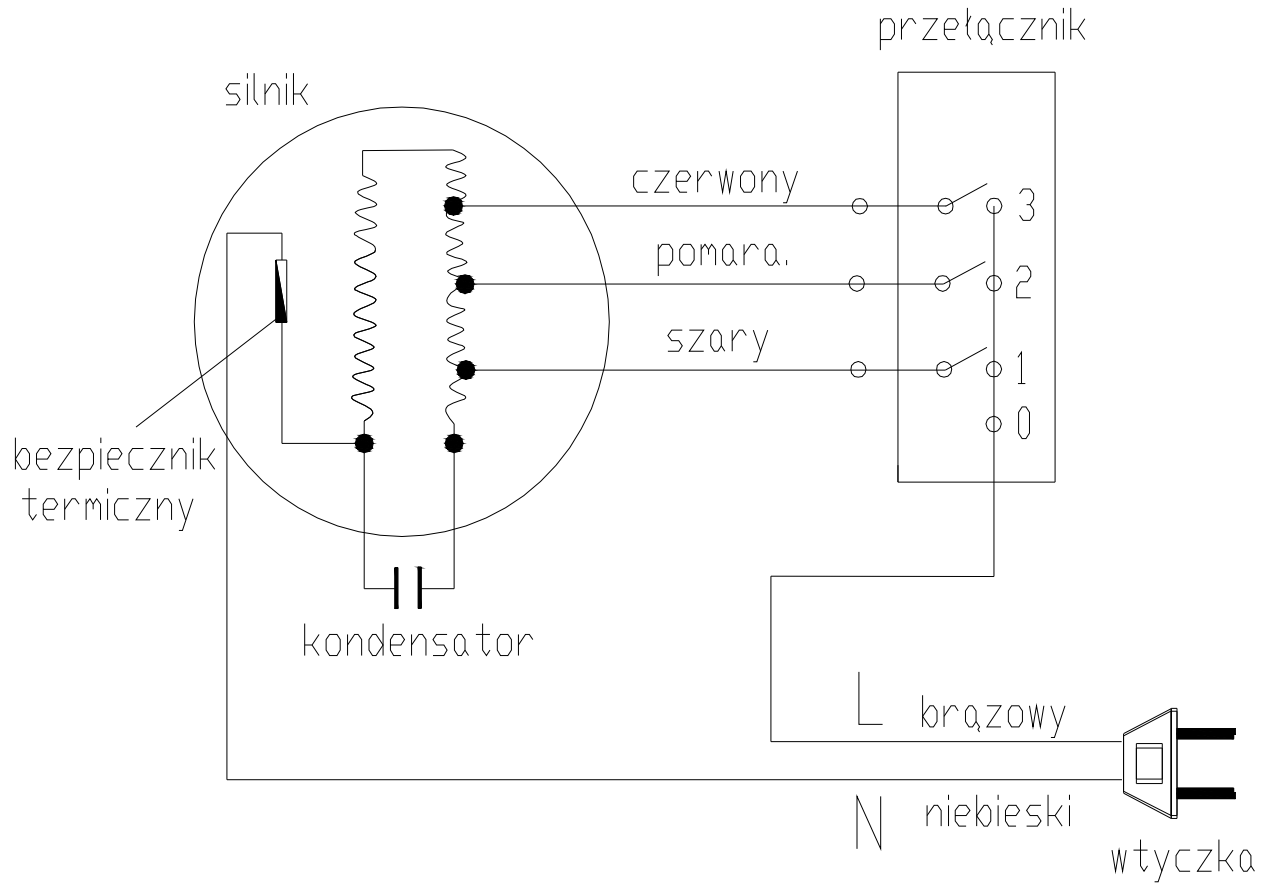
6. UWAGI

1. Silnik wentylatora jest nierozbieralny. Wewnątrz silnika znajduje się bezpiecznik termiczny – w przypadku jego uszkodzenia wymienić silnik na nowy.
2. Nagrzewanie się silnika przy długim użytkowaniu jest zjawiskiem normalnym.
3. Zakład nie prowadzi indywidualnej wysyłki części.
4. Zakład zastrzega sobie prawo do zmian kształtu części mających na celu poprawę jakości i funkcjonalności wyrobu.

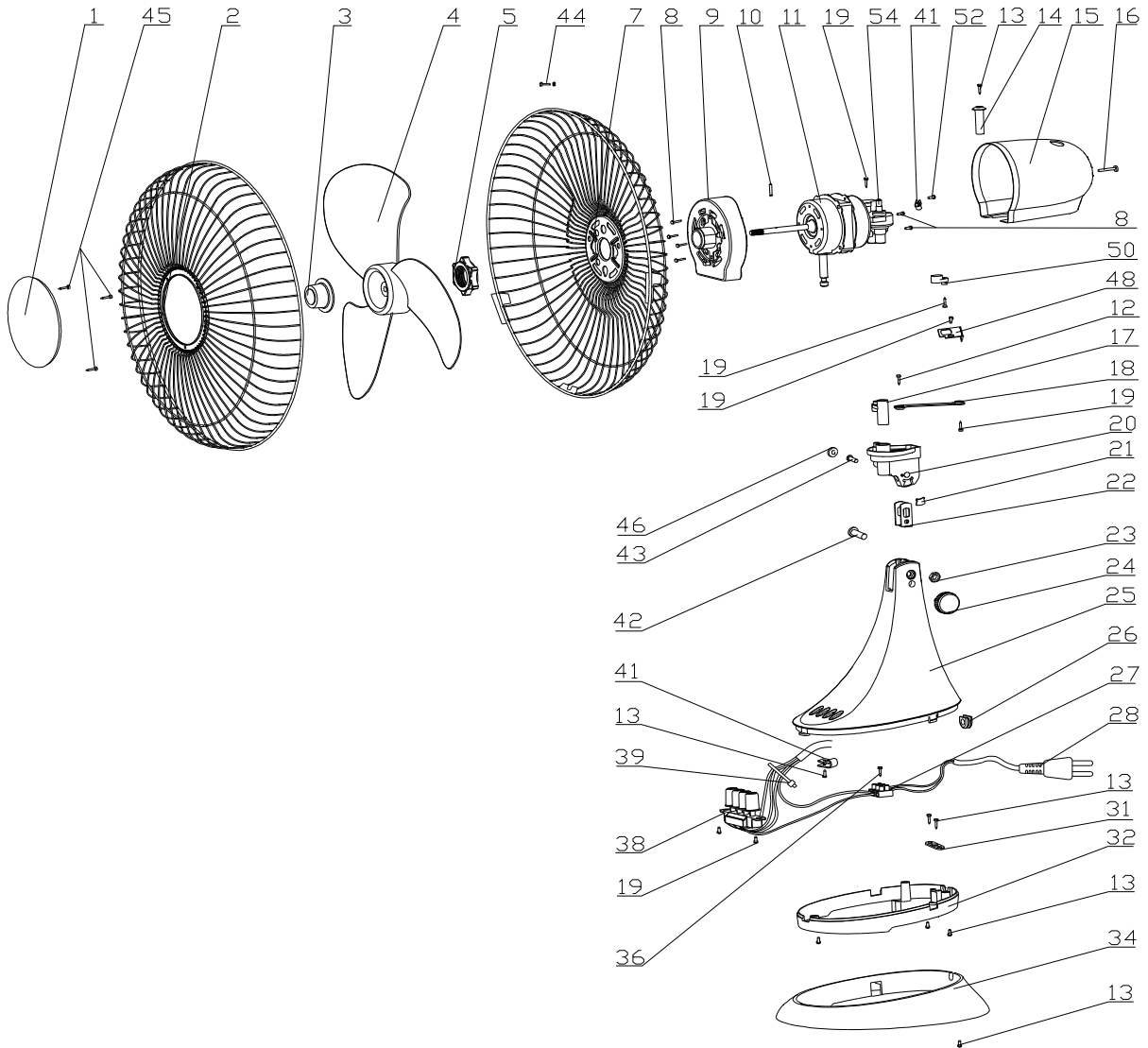
7. EWENTUALNE USZKODZENIA WENTYLATORA TYP 24Z010

Lp.	Objawy uszkodzenia	Przyczyny uszkodzenia	Sposób naprawy
1	Wentylator nie włącza się lub jeden ze stopni nawiewu nie działa.	1.1. Brak napięcia w gniazdku.	Sprawdzić, czy jest napięcie w gniazdku.
		1.2. Uszkodzony przewód przyłączeniowy lub wewnętrzne połączenia elektryczne.	Zdemontować wentylator, sprawdzić przewód przyłączeniowy i wewnętrzne połączenia elektryczne. Uszkodzone przewody wymienić na nowe. Połączenia wykonać wg schematu połączeń elektrycznych.
		1.3. Uszkodzone gniazdo wyłączników.	Wymienić gniazdo wyłączników na nowe.
		1.4. Uszkodzony silnik.	Wymienić silnik na nowy.
		1.5. Uszkodzony bezpiecznik termiczny.	Wymienić silnik na nowy.
2	Funkcja oscylacji nie działa. Słyszeć niepokojące trzaski.	2.1. Uszkodzone ramie oscylacji.	Wymienić uszkodzone ramie oscylacji na nowe.
		2.2. Nie dokręcona śruba ramienia oscylacji lub jej brak.	Dokręcić ramie oscylacji za pomocą śruby.
		2.3. Uszkodzony wyłącznik oscylacji.	Wymienić wyłącznik oscylacji na nowy.
		2.4. Uszkodzona przekładnia.	Wymienić przekładnie na nową.

Schemat połączeń elektrycznych wentylatora typ 24Z010



RYSUNEK CZĘŚCI WENTYLATORA TYP 24Z010



WYKAZ CZĘŚCI WENTYLATORA TYP 24Z010

Oznaczenie na rysunku	Nazwa części	Symbol fabryczny	Ilość sztuk na wyrób
1	Zaślepka osłony przedniej	6242010001	1
2	Oslona przednia	6242010002	1
3	Docisk śmigła	6242010003	1
4	Śmigło	6242010004	1
5	Nakrętka	6242010005	1
7	Oslona tylna	6242010007	1
8	Wkręt M4x7	6242010008	6
9	Pokrywa przednia silnika	6242010009	1
10	Zawlecзка	6242010010	1
11	Silnik	6242010011	1
12	Wkręt ST4x20	6242010012	1
13	Wkręt ST2,9x13	0000010306	8
14	Wyłącznik oscylacji	6242010014	1
15	Pokrywa tylna silnika	6242010015	1
16	Wkręt M3x8	0000010069	1
17	Tuleja bazująca	6242010017	1
18	Ramię oscylacji	6242010018	1
19	Wkręt ST3,9x13	0000010330	6
20	Szyjka	6242010020	1
21	Wkładka szyjki	6242010021	1
22	Wspornik szyjki	6242010022	1
23	Nakrętka M8	6242011011	1
24	Pokrętko nastawienia pochylenia	6242010024	1
25	Podstawa pionowa	6242010025	1
26	Odgietka	6242010026	1
27	Kostka przyłączeniowa	6242010027	1
28	Przewód z wtyczką	6242010028	1
31	Odciązka	6242010031	1
32	Pokrywa dolna	6242010032	1
34	Podstawa bazująca	6242010034	1
36	Wkręt ST2,9x19	0000010303	1
38	Zespół wyłączników	6242010038	1
39	Obejma	6242010039	1
41	Zacisk przewodu	6242010041	1
42	Śruba M8x30	6242010042	1
43	Wkręt ST5x7,5	6242010043	1
44	Wkręt M2x8	6242010044	1
45	Wkręt ST2,9x6,5	0000010348	3
46	Gumowa zaślepka	6242010046	1
48	Wspornik pokrywy silnika	6242010048	1
50	Wspornik ramienia oscylacji	6242010050	1
52	Wkręt M4x12	0000010011	1
54	Przekładnia	6242010054	1