

INSTRUKCJA SERWISOWA

WENTYLATORA TYP 24Z011

1. PARAMETRY TECHNICZNE

Parametry / Typ wentylatora	24Z011
Napięcie znamionowe	230 V ~50 [Hz]
Moc znamionowa	55 [W]
Klasa izolacji	II
Zabezpieczenie sieci	max. 6 [A]



2. BUDOWA WENTYLATORA I PODZESPOŁÓW

Wentylator **24Z011** posiada obudowę wykonaną w całości z tworzyw sztucznych. Posiada stabilną podstawę wykonaną z tworzywa dociążoną dodatkowym materiałem, panel operatorski oraz pilota. Osłona śmigła wykonana jest z metalu.

3. DEMONTAŻ WENTYLATORA TYP 24Z011

Przed przystąpieniem do pracy należy dokładnie zapoznać się z treścią niniejszej Instrukcji serwisowej oraz Instrukcji użytkownika wyrobu.

Napraw powinien dokonywać tylko odpowiednio przeszkolony pracownik serwisu. Wszelkich napraw należy dokonywać po odłączeniu urządzenia od sieci.

Demontaż należy przeprowadzić na stole pokrytym czystym filcem lub innym miękkim materiałem, by nie porysować części wykonanych z tworzywa:

1. Rozkręcić wkręt **41** (M4x20), otrzymujemy dostęp do opaski zaciskowej **42** oraz osłony przedniej **1**. Odkręcić trzy wkręty **43** (ST2,9x6,5), otrzymujemy dostęp do zaślepki osłony przedniej **40**.
2. Odkręcić docisk śmigła **2** (zgodnie z ruchem wskazówek zegara), zdjąć śmigło **3**.
3. Odkręcić nakrętkę **4** zdjąć osłonę tylną **6**.
4. Odkręcić cztery wkręty **44** (M4x8), za pomocą dwóch wkrętaków płaskich zwolnić cztery zatrzaski pokrywy przedniej silnika **7** oraz pokrywy tylnej silnika **10**.
5. Odkręcić wkręt **19** (M6x12).
6. Odkręcić śrubę **13** (M8x40) z nakrętką **11**, odkręcić cztery wkręty **16** (ST2,9x13), zdjąć pokrywę tylną **14** wysunąć nakrętkę śruby **19** z pokrywy tylnej.
7. Odkręcić dwa wkręty **16** (ST2,9x13) otrzymujemy dostęp do odciążki przewodu **21**.
8. Odkręcić dwa wkręty mocujące przewód sieciowy w kostce przyłączeniowej. Otrzymujemy dostęp do przewodu z wtyczką **20** oraz odgiętki przewodu **46**.
9. Odkręcić wkręt **16** (ST2,9x13) mocujący zacisk przewodu **15**.
10. Odkręcić wkręt **48** (ST2,9x16) mocujący kostkę przyłączeniową **18**.
11. Odkręcić pięć wkrętów **49** (ST2,9x9,5). Otrzymujemy dostęp do pokrywy przedniej **36**.
12. Odkręcić cztery wkręty **43** (ST2,9x6,5), otrzymujemy dostęp do gniazda przycisków **51**.
13. Wspornik szyjki **37** zdejmujemy podważając go wkrętakiem płaskim szerokim. Otrzymujemy dostęp do kulki metalowej **35**, sprężyny **34** oraz sprężyny **38**.
14. Podważając śrubokrętem płaskim wyjąć gumową zaślepkę **52**.
15. Odkręcić wkręt **53** (ST5x7,5).
16. Wykręcić wkręt **54** (ST3,9x13) oraz **55** (ST4x20), otrzymujemy dostęp do ramienia oscylacji **56**.
17. Wysunąć tuleje bazującą **39** z szyjki **12**.
18. Przy pomocy kombinerek wysunąć zawleczkę **57**. Zsunąć wodzik silnika **58** z wału silnika oscylacji **60**.

19. Odkręcić dwa wkręty **59** (M4x6), rozciąć kapturek izolacyjny z tworzywa, rozciąć cążkami metal zaciskający przewody (dwa czarne) oraz przewody (czarny i niebieski). Rozciąć obejmę zaciskającą przewody, otrzymujemy dostęp do silnika oscylacji **60**.
20. Odkręcić wkręt **44** (M4x8), otrzymujemy dostęp do kondensatora stanowiącego całość z silnikiem **8**.
21. Odkręcić dwa wkręty **44** (M4x8), otrzymujemy dostęp do wspornika pokrywy tylnej silnika **62**.
22. Rozciąć obejmę zaciskową przy płytce elektroniki rozlutować przewody z płytki elektroniki **23**, przeprowadzić przewody przez szyjkę **12**.
23. Odkręcić nakrętkę regulacji wysokości **26**, odkręcić nakrętkę podstawy **27**. Otrzymujemy dostęp do rury teleskopowej **29**.
24. Odkręcić cztery wkręty **63** (ST3,9x16), otrzymujemy dostęp do podstawy **64** oraz pokrywy podstawy **28**.
25. Po odkręceniu czterech wkrętów **49** (ST2,9x9,5) i zwolnieniu sześciu zatrzasków za pomocą dwóch wkrętaków płaskich otrzymujemy dostęp do dwóch nakładek ozdobnych **66**.

4. MONTAŻ WENTYLATORA TYP 24Z011

Montaż wentylatorów przebiega zasadniczo w odwrotnej kolejności niż demontaż, należy jednak zwrócić szczególną uwagę na prawidłowe wykonanie niektórych czynności:

1. Połączenia elektryczne należy wykonać ściśle wg schematu połączeń elektrycznych. Przewody elektryczne należy prowadzić tak, aby nie stykały się z ruchomymi częściami i ostrymi krawędziami.
2. Wszystkie elementy i podzespoły powinny być montowane bez użycia nadmiernej siły.
3. Docisk śmigła posiada gwint lewostronny – docisk śmigła dokręcamy przeciwnie do ruchu wskazówek zegara.

5. WYKAZ NARZĘDZI I PRZYRZĄDÓW POMIAROWYCH

- Komplet wkrętaków
- Lutownica elektryczna
- Kleszcze do obnażania przewodów
- Kombinerki
- Cążki
- Woltomierz kl.1,5 zakres 0-300V
- Watomierz kl. 1,5 zakres 100/200/300V, 5/10A
- Amperomierz kl.1,5 zakres 5/10A
- Autotransformator

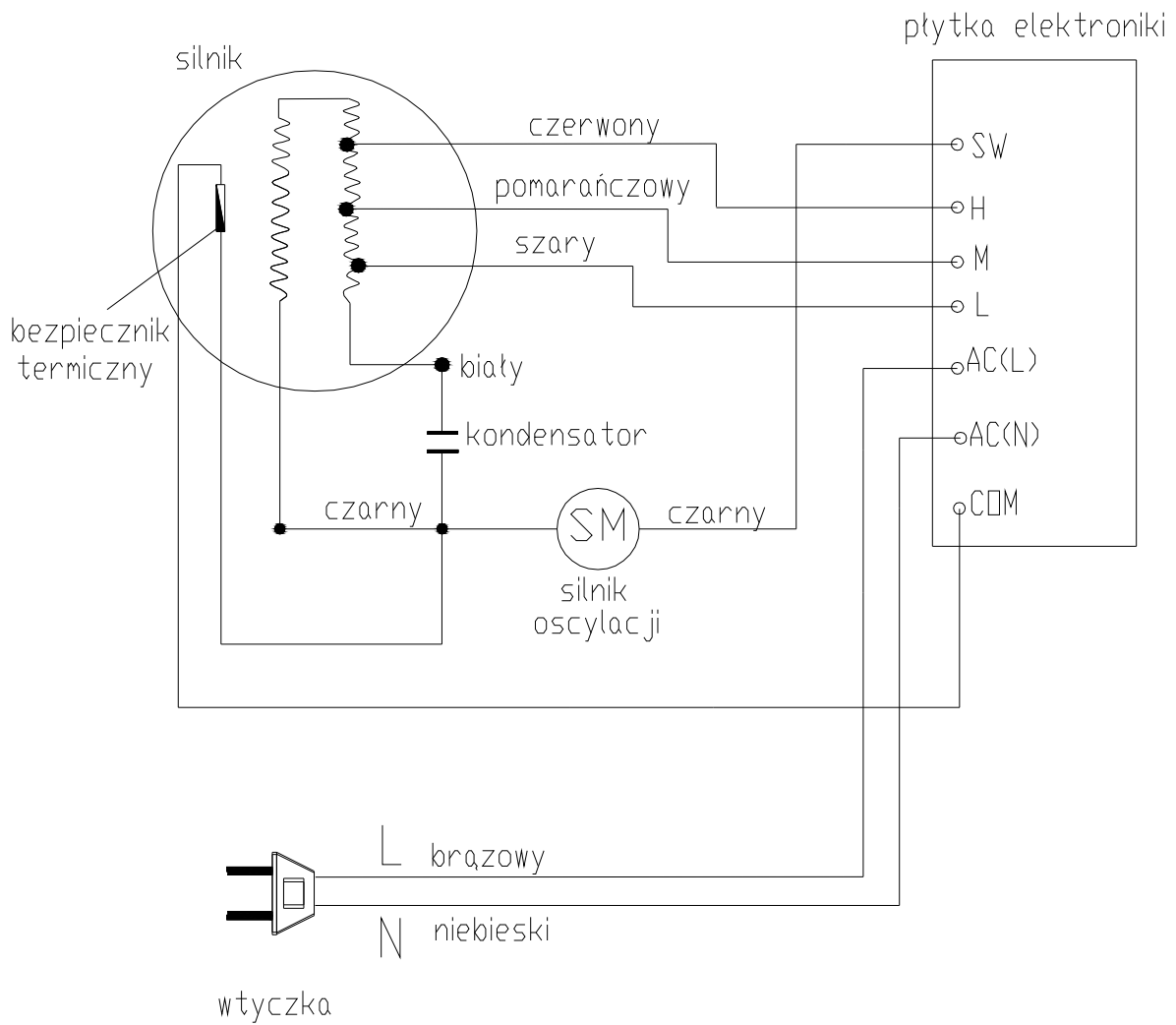
6. UWAGI

1. Silnik wentylatora jest nierozbieralny. Wewnątrz silnika znajduje się bezpiecznik termiczny – w przypadku jego uszkodzenia wymienić silnik na nowy.
2. Nagrzewanie się silnika przy długim użytkowaniu jest zjawiskiem normalnym.
3. Zakład nie prowadzi indywidualnej wysyłki części.
4. Zakład zastrzega sobie prawo do zmian kształtu części mających na celu poprawę jakości i funkcjonalności wyrobu.

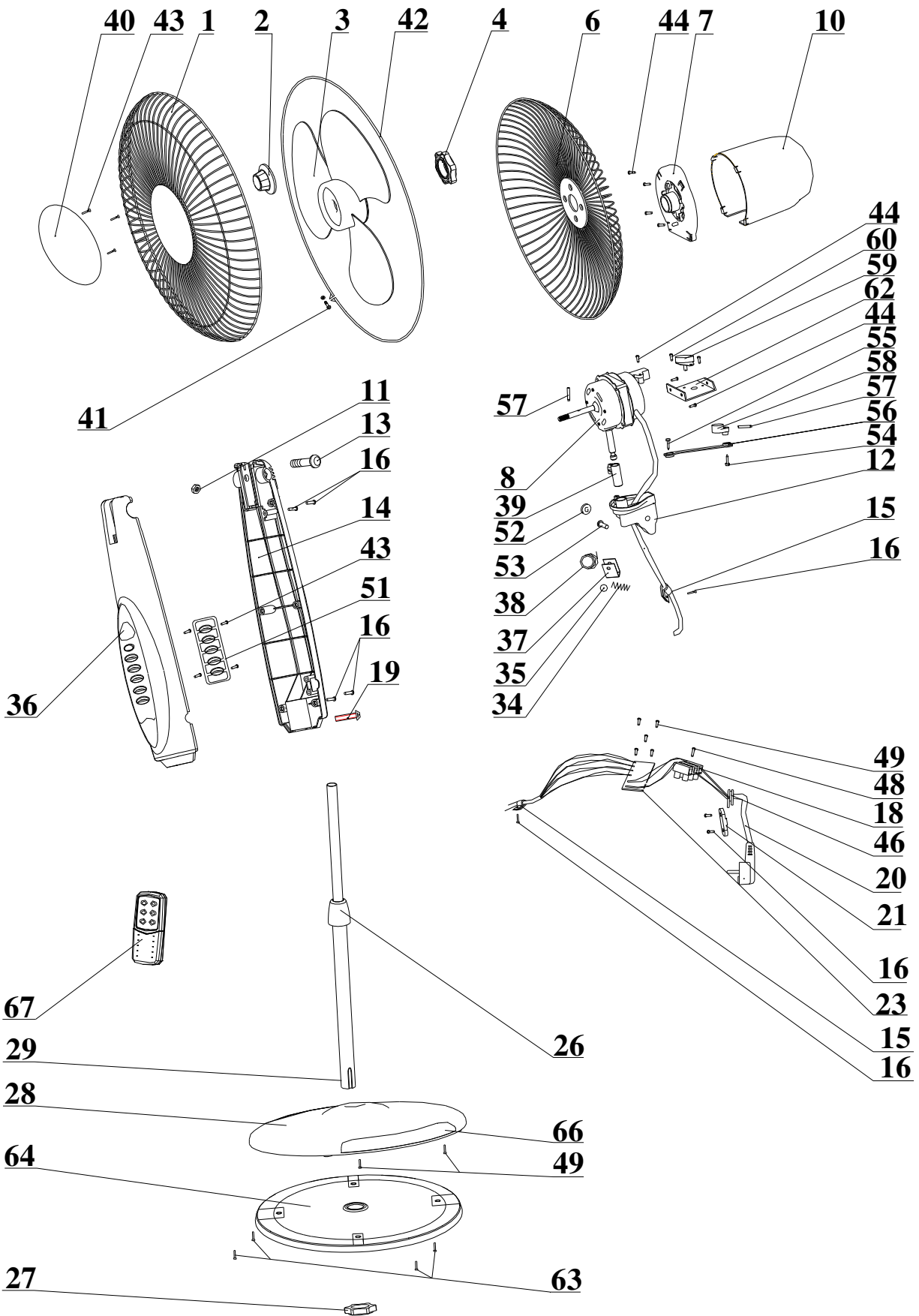
7. EWENTUALNE USZKODZENIA WENTYLATORA TYP 24Z011

Lp.	Objawy uszkodzenia	Przyczyny uszkodzenia	Sposób naprawy
1	Wentylator nie włącza się lub jeden ze stopni nawiewu nie działa.	1.1. Brak napięcia w gniazdku.	Sprawdzić, czy jest napięcie w gniazdku.
		1.2. Uszkodzony przewód przyłączeniowy lub wewnętrzne połączenia elektryczne.	Zdemontować wentylator, sprawdzić przewód przyłączeniowy i wewnętrzne połączenia elektryczne. Uszkodzone przewody wymienić na nowe. Połączenia wykonać wg schematu połączeń elektrycznych.
		1.3. Uszkodzona płytką elektroniki.	Wymienić płytkę na nową.
		1.4. Uszkodzony silnik.	Wymienić silnik na nowy.
		1.5. Bezpiecznik termiczny uszkodzony.	Wymienić silnik na nowy.
2	Funkcja OSCYLACJI nie działa. Słychać niepokojące trzaski.	2.1. Uszkodzone ramie oscylacji.	Wymienić uszkodzone ramie na nowe.
		2.2. Nie dokręcona śruba ramienia oscylacji lub jej brak.	Dokręcić ramie oscylacji za pomocą śruby.
		2.3. Uszkodzona płytką elektroniki.	Wymienić płytkę na nową.
		2.4. Uszkodzony silnik oscylacji.	Wymienić silnik na nowy.
		2.5. Wodzik silnika oscylacji zsunął się z wału silnika.	Wprowadzić wodzik na wał i zablokować go zasuwką.
3	Funkcja SPEED, MODE lub TIME nie działa.	3.1. Uszkodzona płytką elektroniki.	Wymienić płytkę na nową.

Schemat połączeń elektrycznych wentylatora typ 24Z011



RYSUNEK CZĘŚCI WENTYLATORA TYP 24Z011



WYKAZ CZĘŚCI WENTYLATORA TYP 24Z011

Oznaczenie na rysunku	Nazwa części	Symbol fabryczny	Ilość sztuk na wyrób
1	Ośłona przednia	6242011001	1
2	Docisk śmigła	6242011002	1
3	Śmigło	6242011003	1
4	Nakrętka	6242011004	1
6	Ośłona tylna	6242011006	1
7	Pokrywa przednia silnika	6242011007	1
8	Silnik	6242011008	1
10	Pokrywa tylna silnika	6242011010	1
11	Nakrętka M8	6242011011	1
12	Szyjka	6242011012	1
13	Śruba M8x40	6242011013	1
14	Pokrywa tylna	6242011014	1
15	Zacisk przewodu	6242011015	2
16	Wkręt ST2,9x13	0000010306	1
18	Kostka przyłączeniowa	6242011018	1
19	Wkręt M6x12	0000010095	1
20	Przewód z wtyczką	6242011020	1
21	Odciążka	6242011021	1
23	Płytki elektronicznej	6242011023	1
26	Nakrętka regulacji wysokości	6242011026	1
27	Nakrętka podstawy	6242011027	1
28	Pokrywa podstawy	6242011028	1
29	Rura teleskopowa	6242011029	1
34	Sprężyna	6242011034	1
35	Kulka metalowa D=5	0000040105	1
36	Pokrywa przednia	6242011036	1
37	Wspornik szyjki	6242011037	1
38	Sprężyna	6242011038	1
39	Tuleja bazująca	6242011039	1
40	Zaślepka osłony przedniej	6242011040	1
41	Wkręt M4x20	0000010012	1
42	Opaska zaciskowa	6242011042	1
43	Wkręt ST2,9x6,5	0000010348	3
44	Wkręt M4x8	0000010010	4
46	Odgietka	6242011046	1
48	Wkręt ST2,9x16	0000010354	1
49	Wkręt ST2,9x9,5	0000010349	5
51	Gniazdo przycisków	6242011051	1
52	Gumowa zaślepka	6242011052	1
53	Wkręt ST5x7,5	6242011053	1
54	Wkręt ST3,9x13	0000010346	1
55	Wkręt ST4x20	6242010012	1
56	Ramię oscylacji	6242011056	1
57	Zawleczka	6242011057	2
58	Wodzik silnika	6242011058	1
59	Wkręt M4x6	0000010084	2
60	Silnik oscylacji	6242011060	1
62	Wspornik pokrywy tylnej silnika	6242011062	1
63	Wkręt ST3,9x16	0000010331	4
64	Podstawa	6242011064	1
66	Nakładka ozdobna	6242011066	2
67	Pilot	6242011067	1