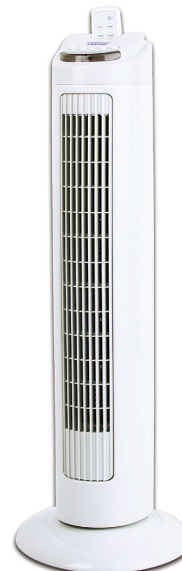


INSTRUKCJA SERWISOWA

WENTYLATORA TYP 24Z012

1. PARAMETRY TECHNICZNE

Parametry / Typ wentylatora	24Z012
Napięcie znamionowe	230 [V] ~50 [Hz]
Moc znamionowa	45 [W]
Klasa izolacji	II
Zabezpieczenie sieci	max. 6 [A]



2. BUDOWA WENTYLATORA I PODZESPOŁÓW

Wentylator **24Z012** posiada obudowę wykonaną w całości z tworzyw sztucznych. Posiada podstawę, panel operatorski oraz pilota.

3. DEMONTAŻ WENTYLATORA TYP 24Z012

Przed przystąpieniem do pracy należy dokładnie zapoznać się z treścią niniejszej Instrukcji serwisowej oraz Instrukcji użytkownika wyrobu.

Napraw powinien dokonywać tylko odpowiednio przeszkolony pracownik serwisu. Wszelkich napraw należy dokonywać po odłączeniu urządzenia od sieci.

Demontaż należy przeprowadzić na stole pokrytym czystym filcem lub innym miękkim materiałem, by nie porysować części wykonanych z tworzywa:

1. Odkręcić dwa wkręty **31** (M4x20). Otrzymujemy dostęp do podstawy przedniej **30**, podstawy tylnej **29** oraz nóżek wentylatora **28**.
2. Wyjąć za pomocą wkrętaka płaskiego dwie gumowe zaślepki **43**. Odkręcić dwa wkręty **44** (M4x8).
3. Zwolnić zatrzaski boczne (wskazane na rysunku części wentylatora typ 24Z012 - patrz str.5, opatrzone zapisem **pkt 3.3**), wciskając kciukiem pokrywę tylną do wewnątrz. Otrzymujemy dostęp do pokrywy tylnej **15**.
4. Odkręcić dwa wkręty **44** (M4x8) oraz dwa wkręty **46** (ST3,9x13), otrzymujemy dostęp do dwóch płytek bazujących **10**.
5. Odkręcić dwa wkręty **46** (ST3,9x13), otrzymujemy dostęp do zderzaka **11**.
6. Odkręcić dwa wkręty **46** (ST3,9x13), otrzymujemy dostęp do wspornika **12**.
7. Odkręcić wkręt **44** (M4x8), zsunąć wkrętakiem płaskim śmigło **13**.
8. Odkręcić trzy wkręty **49** (ST3,9x11,2), otrzymujemy dostęp do żaluzji lewostronnej **41**.
9. Odkręcić sześć wkrętów **46** (ST3,9x13), otrzymujemy dostęp do żaluzji prawostronnej **14**.
10. Odkręcić dwa wkręty **46** (ST3,9x13), odkręcić wkręt **52** (ST2,9x13), zwolnić dwa zatrzaski otrzymujemy dostęp do pokrywy ogniotrwalej **42**. Odkręcić wkręt **46** (ST3,9x13) otrzymujemy dostęp do zacisku przewodu **54**.
11. Odkręcić cztery wkręty **52** (ST2,9x13), otrzymujemy dostęp do pokrywy ogniotrwalej **8**. Po odlutowaniu przewodów otrzymujemy dostęp do płytki elektroniki **9**.
12. Odkręcić dwa wkręty **56** (ST 3x11,2), otrzymujemy dostęp do gniazda przycisków **7**.
13. Zwolnić trzy zatrzaski za pomocą wkrętaka płaskiego, otrzymujemy dostęp do pokrywy diod **4**.
14. Odkręcić cztery wkręty **57** (ST3,9x9,5) przytwierdzające gniazdo oscylacji **26** do pokrywy przedniej **2**, odkręcić nakrętkę **71** (M8) z podkładką zwykłą i sprężynującą, otrzymujemy dostęp do płytki metalowej **58**.
15. Zdjąć podkładkę płaską **22**, odkręcić wkręt **46** (ST3,9x13), odkręcić wkręt **46** (ST3,9x13), otrzymu-

- jemy dostęp do ramienia oscylacji **38** oraz wodzika oscylacji **40**.
16. Odkręcić wkręt **57** (ST3,9x9,5), otrzymujemy dostęp do podkładki płaskiej **72**, sprężyny **73** oraz metalowej kulki **74**.
 17. Zdjąć tuleję górną **25** wysunąć trzpień **21** oraz tuleję dolną **33** oraz dwie podkładki płaskie metalowe. Zdjąć pierścień zaciskowy **32**.
 18. Odkręcić dwa wkręty **52** (ST2,9x13), otrzymujemy dostęp do pokrywy **23** z tworzywa sztucznego.
 19. Odkręcić dwa wkręty **52** (ST2,9x13), otrzymujemy dostęp do odciażki przewodu **24**.
 20. Odkręcić wkręt **64** (ST2,9x16) otrzymujemy dostęp do kostki przyłączeniowej **35**. Odkręcić dwa wkręty w kostce przyłączeniowej, otrzymujemy dostęp do przewodu z wtyczką **27**.
 21. Wysunąć zawleczkę **65** zdjąć wodezik silnika **37**, odkręcić dwa wkręty **46** (ST3,9x13) wysunąć silnik oscylacji **34**.
 22. Rozciąć czązkami kapturki izolacyjne **36** z tworzywa łączące dwie pary przewodów w kolorze czarnym.
 23. Odkręcić cztery wkręty **44** (M4x8), czązkami rozciąć obejmę przewodów. Odkręcić cztery wkręty **44** (M4x8) z podkładkami sprężynującymi. Otrzymujemy dostęp do dwóch wsporników **20**.
 24. Odkręcić wkręt **46** (ST3,9x13) mocujący kondensator **16** do obudowy. Po oznaczeniu odpowiednich par przewodów rozciąć czązkami kapturki izolacyjne z tworzywa oraz metalowe zaciski.
 25. Odkręcić dwa wkręty **46** (ST3,9x13), za pomocą wkrętaka płaskiego szerokiego zwolnić sześć zastrasków, otrzymujemy dostęp do osłony przedniej **1**.

4. MONTAŻ WENTYLATORA TYP 24Z012

Montaż wentylatorów przebiega zasadniczo w odwrotnej kolejności niż demontaż, należy jednak zwrócić szczególną uwagę na prawidłowe wykonanie niektórych czynności:

1. Odlutowane w trakcie demontażu przewody należy przylutować do płytki ściśle według schematu połączeń elektrycznych wentylatora typ 24Z012 zamieszczonego na stronie 4 niniejszej instrukcji serwisowej. Przewody elektryczne należy prowadzić tak, aby nie stykały się z ruchomymi częściami i ostrymi krawędziami wentylatora.
2. Wszystkie elementy i podzespoły powinny być montowane bez użycia nadmiernej siły.

5. WYKAZ NARZĘDZI I PRZYRZĄDÓW POMIAROWYCH

- Komplet wkrętaków
- Lutownica elektryczna
- Kleszcze do obnażania przewodów
- Kombinerki
- Czązki
- Woltomierz kl.1,5 zakres 0-300V
- Watomierz kl. 1,5 zakres 100/200/300V, 5/10A
- Amperomierz kl.1,5 zakres 5/10A
- Autotransformator

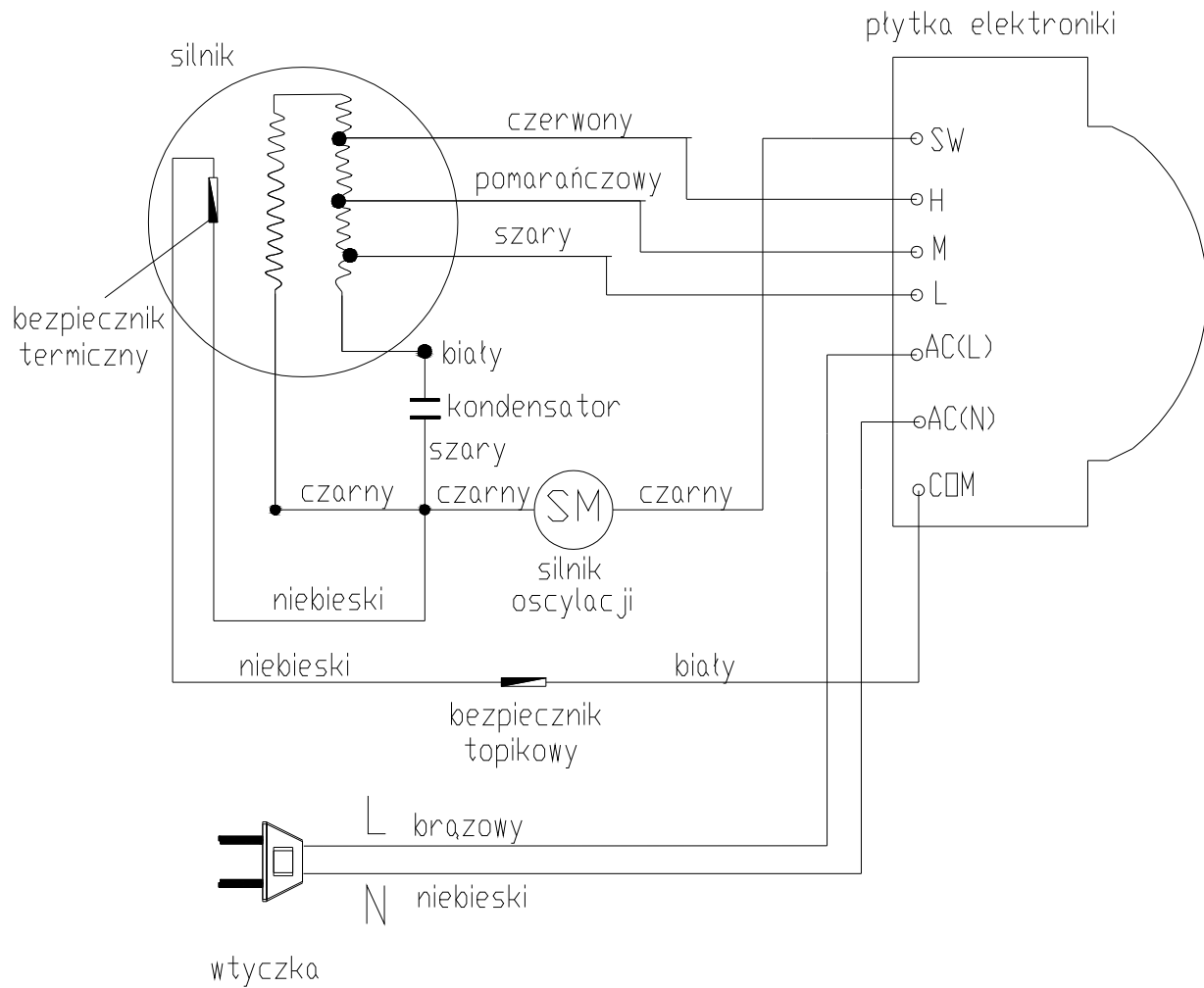
6. UWAGI

1. Silnik wentylatora jest nierozbieralny. Wewnątrz silnika znajduje się bezpiecznik termiczny – w przypadku jego uszkodzenia wymienić silnik na nowy.
2. Nagrzewanie się silnika przy długim użytkowaniu jest zjawiskiem normalnym.
3. Zakład nie prowadzi indywidualnej wysyłki części.
4. Zakład zastrzega sobie prawo do zmian kształtu części mających na celu poprawę jakości i funkcjonalności wyrobu.

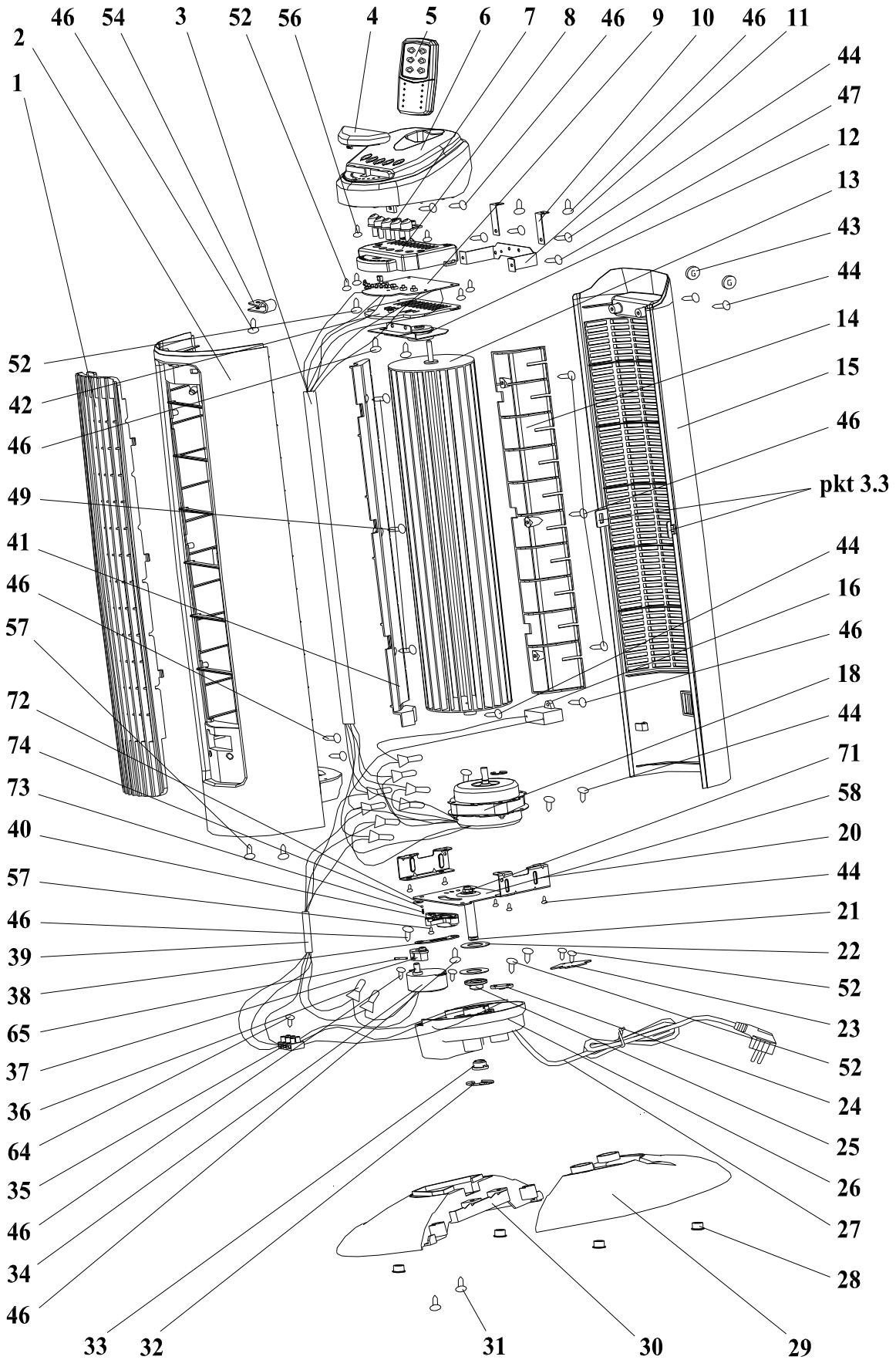
7. EWENTUALNE USZKODZENIA WENTYLATORA TYP 24Z012

Lp.	Objawy uszkodzenia	Przyczyny uszkodzenia	Sposób naprawy
1	Wentylator nie włącza się lub jeden ze stopni nawiewu nie działa.	1.1. Brak napięcia w gniazdku.	Sprawdzić, czy jest napięcie w gniazdku.
		1.2. Uszkodzony przewód przyłączeniowy lub wewnętrzne połączenia elektryczne.	Zdemontować wentylator, sprawdzić przewód przyłączeniowy i wewnętrzne połączenia elektryczne. Usunąć usterki lub uszkodzone przewody wymienić na nowe. Połączenia wykonać wg schematu połączeń elektrycznych.
		1.3. Uszkodzona płytko elektroniki.	Wymienić płytkę na nową.
		1.4. Uszkodzony silnik.	Wymienić silnik na nowy.
		1.5. Uszkodzony bezpiecznik termiczny.	Wymienić silnik na nowy.
		1.6. Uszkodzony bezpiecznik topikowy, typ 2A/250VAC.	Wymienić bezpiecznik topikowy na nowy.
		1.7. Uszkodzony kondensator.	Wymienić kondensator na nowy.
2	Funkcja OSCYLACJI nie działa. Słychać niepokojące trzaski.	2.1. Uszkodzone ramie oscylacji.	Wymienić uszkodzone ramie na nowe.
		2.2. Nie dokręcona śruba ramienia oscylacji lub jej brak.	Dokręcić ramie oscylacji za pomocą śruby.
		2.3. Uszkodzona płytko elektroniki.	Wymienić płytkę elektroniki na nową.
		2.4. Uszkodzony silnik oscylacji.	Wymienić silnik na nowy.
		2.5. Wodzik silnika oscylacji zsunął się z wału silnika.	Wprowadzić wodzik na wał i zablokować go zasuwką.
		2.6. Wodzik oscylacji uległ uszkodzeniu.	Wymienić wodzik oscylacji na nowy.
3	Funkcja BREEZY nie działa.	3.1. Uszkodzona płytko elektroniki.	Wymienić płytkę elektroniki na nową.

Schemat połączeń elektrycznych wentylatora typ 24Z012



RYSUNEK CZĘŚCI WENTYLATORA TYP 24Z012



WYKAZ CZĘŚCI WENTYLATORA TYP 24Z012

Oznaczenie na rysunku	Nazwa części	Symbol fabryczny	Ilość sztuk na wyrób
1	Osłona przednia	6242012001	1
2	Pokrywa przednia	6242012002	1
3	Wiązka przewodów	6242012003	1
4	Pokrywa diod	6242012004	1
5	Pilot	6242012005	1
6	Pokrywa górna	6242012006	1
7	Gniazdo przycisków	6242012007	1
8	Pokrywa ogniotrwała	6242012008	1
9	Płytki elektroniki	6242012009	1
10	Płytki bazująca	6242012010	2
11	Zderzak	6242012011	1
12	Wspornik	6242012012	1
13	Śmigło	6242012013	1
14	Żaluzja prawostronna	6242012014	1
15	Pokrywa tylna	6242012015	1
16	Kondensator	6242012016	1
18	Silnik	6242012018	1
20	Wspornik	6242012020	2
21	Trzpień	6242012021	1
22	Podkładka płaska	6242012022	2
23	Pokrywa	6242012023	1
24	Odciażka	6242012024	1
25	Tuleja górna	6242012025	1
26	Gniazdo oscylacji	6242012026	1
27	Przewód z wtyczką	6242012027	1
28	Nóżki	6242012028	4
29	Podstawa tylna	6242012029	1
30	Podstawa przednia	6242012030	1
31	Wkręt M4x20	0000010012	2
32	Pierścień zaciskowy	6242012032	1
33	Tuleja dolna	6242012033	1
34	Silnik oscylacji	6242012034	1
35	Kostka przyłączeniowa	6242012035	1
36	Kapturek izolacyjny	6242012036	11
37	Wodzik silnika	6242012037	1
38	Ramię oscylacji	6242012038	1
39	Wiązka przewodów	6242012039	1
40	Wodzik oscylacji	6242012040	1
41	Żaluzja lewostronna	6242012041	1
42	Pokrywa ogniotrwała	6242012042	1
43	Gumowa zaślepka	6242012043	2
44	Wkręt M4x8	0000010010	12
46	Wkręt ST3,9x13	0000010330	22
49	Wkręt ST3,9x11,2	6242012049	6
52	Wkręt ST2,9x13	0000010306	10
54	Zacisk przewodu	6242012054	1
56	Wkręt ST3x11,2	6242012056	2
57	Wkręt ST3,9x9,5	0000010371	5
58	Płytki metalowa	6242012058	1
64	Wkręt ST2,9x16	0000010354	1
65	Zawleczo	6242012065	1
71	Nakrętka M8	6242012071	1
72	Podkładka płaska	6242012072	1
73	Sprężyna	6242012073	1
74	Kulka metalowa	0000040105	1