

## INSTRUKCJA SERWISOWA OPIEKACZ TYP 26Z012 Wydanie 1



### 1. PARAMETRY TECHNICZNE

Parametry	
Napięcie znamionowe	230 V~50 [Hz]
Moc	700 [W]
Klasa izolacji	I
Zabezpieczenie sieci	max. 16 [A]

### 2. BUDOWA URZĄDZENIA

Urządzenie jest przeznaczone do użytku domowego.

Obudowa opiekacza 26Z012 wykonana jest z tworzyw sztucznych i metalu. Opiekacz posiada trzy komplety wymiennych płyt grzewczych oraz lampki sygnalizujące poprawną pracę opiekacza. Urządzenie wyposażone jest w dwie grzałki sterowane termostatem. Konstrukcja opiekacza umożliwia ustawienie go w pionie oraz zwinięcie przewodu zasilania. Urządzenie posiada funkcje: gofrowania, grillowania oraz przygotowywania ciepłych kanapek.

### 3. WAŻNE WSKAZÓWKI

- Przed przystąpieniem do pracy należy dokładnie zapoznać się z treścią niniejszej Instrukcji serwisowej oraz Instrukcji użytkownika wyrobu.
- Pozostaw urządzenie do ochłodzenia przed demontażem części.
- Napraw powinien dokonywać tylko odpowiednio przeszkolony pracownik serwisu.
- Wszelkich napraw należy dokonywać po wyjęciu wtyczki przewodu przyłączeniowego z gniazdka sieci.
- Demontaż należy przeprowadzić na stole pokrytym czystą miękką tkaniną, zwracając uwagę, aby nie porysować części
- Zwracać szczególną uwagę na połączenia elektryczne. Bardzo ważne dla bezpieczeństwa użytkownika jest, aby zachować identyczne ułożenie przewodów wewnętrznych po naprawie.
- Przy podłączeniu przewodu zasilającego zawsze stosuj zasadę;
  - przewód niebieski podłączaj do zacisku oznaczonego **N**
  - przewód brązowy lub czarny podłączaj do zacisku oznaczonego **L**
  - przewód zielono-żółty podłączaj do zacisku oznaczonego **III** .
- **ZAKŁAD ZASTRZEGA SOBIE PRAWO ZMIAN KSZTAŁTU CZĘŚCI, MAJĄCYCH NA CELU POPRAWĘ JAKOŚCI I FUNKCJONALNOŚCI WYROBU ORAZ DOSTOSOWANIA DO WYMAGAŃ NORM I DYREKTYW.**
- **NIE PROWADZIMY INDYWIDUALNEJ WYSYŁKI CZĘŚCI**

## 4. DEMONTAŻ OPIEKACZA TYP 26Z012

Przed przystąpieniem do pracy należy dokładnie zapoznać się z treścią niniejszej Instrukcji serwisowej oraz Instrukcji użytkownika wyrobu. Demontaż należy przeprowadzić na stole pokrytym czystym filcem lub innym miękkim materiałem, by nie porysować części.

- 4.1 Wyjąć wkładki do kanapek kpl. (1). Odkręcić dwa wkręty (41) (3x6) mocujące zaczepy wkładek (4). Dla wkładek do gofrów kpl. (2) odkręcić dwa wkręty (41) (3x6) mocujące zaczepy wkładek (4). Dla wkładek do grillowania kpl.(3) odkręcić dwa wkręty (41) (3x6) mocujące zaczepy wkładek (4) oraz osiem wkrętów (42) (2.6x6 stożkowy) mocujących rączki (8).
- 4.2 Odkręcić dwa wkręty specjalne (43) (3x12) . Zdjąć pokrywę przewodu (32).
- 4.3 Odkręcić trzy wkręty (44) (M3x6) mocujące przewód zasilający (40). Wkręt mocujący przewód uziemienia wraz z podkładką sprężystą (49) (M3).
- 4.4 Odkręcić cztery wkręty (45) (3x10 stożkowy) mocujące pokrywę rękojeści dolną (22) oraz cztery wkręty (45) (3x10stożkowy) mocujące pokrywę rękojeści górną (21). Zdemontować mechanizmy blokowania wkładek oraz zatrask (14).
- 4.5 Odkręcić dwa wkręty (46) (3x10) mocujące zawias dolny (37). Zdjąć obudowę dolną (30).
- 4.6 Odkręcić wkręt (41) (3x6) mocujący płytkę ochronną aluminiową (39) i płytkę ochronną (38).
- 4.7 Odkręcić dwa wkręty (47) (3x15) mocujące zawias górny (34) do obudowy górnej (13) wyjąć osłony grzałek dolną (24) i górną (35).
- 4.8 Rozłączyć przewody kpl. (9) od grzałek (36), termostatu (27) i osłon grzałek. Odkręcić wkręt (41) (3x6) mocujący uchwyt bezpiecznika (25).
- 4.9 Odkręcić wkręt (41) (3x6) mocujący łącznik zawiasów (33) do zawiasu górnego (34). Zdemontować zawias górny (34) i dolny (37).
- 4.10 Odkręcić dwa wkręty specjalne (48) (3x6) wraz z podkładkami sprężystymi (49) (M3) mocujące uchwyty grzałek (23) do osłon grzałek. Wyjąć grzałki (36).
- 4.11 Odkręcić wkręt (41) (3x6) wraz z podkładką sprężystą (49) (M3) mocujący uchwyt termostatu (29) do osłony grzałki dolnej (24). Wyjąć termostat kpl.(50).
- 4.12 Wyjąć wkładki izolacyjne (16), odgiąć zaczepy i wyjąć panel ozdobny (12) wraz z osłoną lampki zieloną (10) i czerwoną (11).

## 5. MONTAŻ OPIEKACZA TYP 26Z012

Montaż opiekacza przebiega zasadniczo w odwrotnej kolejności niż demontaż, należy jednak zwrócić szczególną uwagę na prawidłowe wykonanie niektórych czynności:

5.1 Połączenia elektryczne należy wykonać ściśle wg schematu połączeń elektrycznych.

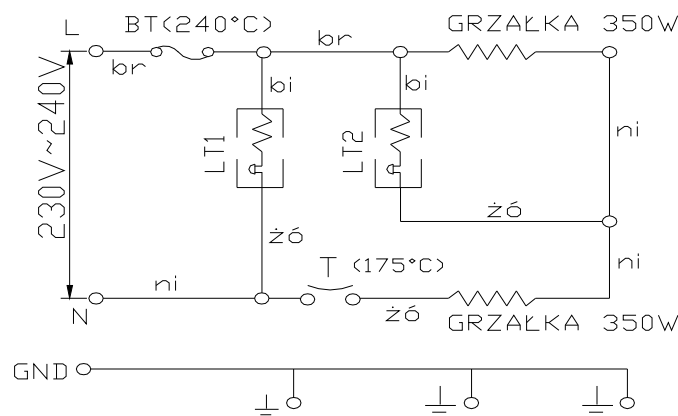
## 6. UWAGI

- 6.1. Zakład nie prowadzi indywidualnej wysyłki części.
- 6.2. Zakład zastrzega sobie prawo do zmian kształtu części mających na celu poprawę jakości i funkcjonalności wyrobu.

## 7. EWENTUALNE USZKODZENIA OPIEKACZA TYP 26Z012

Lp.	Objawy uszkodzenia	Przyczyny uszkodzenia	Sposób naprawy
1	Urządzenie nie włącza się.	1.1. Uszkodzony przewód zasilający	Wymienić przewód zasilający na nowy.
		1.2. Spalony bezpiecznik termiczny	Zdemontować obudowę, wymienić przewody kpl. na nowe.
		1.3. Uszkodzone wewnętrzne połączenia elektryczne.	Zdemontować obudowę, sprawdzić przewód przyłączeniowy i wewnętrzne połączenia elektryczne. Usunąć usterki lub wymienić na nowe przewody kpl.. Połączenia wykonać wg schematu połączeń elektrycznych.
		1.4. Uszkodzona jedna z grzałek.	Zdemontować obudowę, wymienić uszkodzoną grzałkę na nową.
2	Lampki tłące nie świecą się po podłączeniu urządzenia do sieci.	2.1. Spalona lampka tłąca.	Zdemontować obudowę, wymienić przewody kpl. na nowe.
		2.2. Uszkodzone połączenia wewnętrzne.	Zdemontować obudowę, wymienić przewody kpl. na nowe.

## 8. SCHEMAT POŁĄCZEŃ ELEKTRYCZNYCH OPIEKACZA TYP 26Z012



Oznaczenia na rysunku:

- L – przewód fazowy
- N – przewód neutralny
- GND – przewód uziemienia
- LT1 – lampka tła – sygnalizacja podłączenia urządzenia do sieci
- LT2 – lampka tła – sygnalizacja pracy grzałek
- BT – bezpiecznik termiczny
- T – termostat
- br – brązowy
- bi – biały
- żó – żółty
- ni - niebieski

## 9. WYKAZ CZĘŚCI OPIEKACZA TYP 26Z012

Numer części	Nazwa części	Symbol w dokumentacji	Ilość sztuk na wyrób
1	Wkładki do kanapek kpl.	6262012001	1
2	Wkładki do gofrów kpl.	6262012002	1
3	Wkładki do grillowania kpl.	6262012003	1
4	Zaczep wkładki	6262012004	6
5	Wkładki do kanapek	6262012005	2
6	Wkładki do gofrów	6262012006	2
7	Wkładki do grillowania	6262012007	2
8	Rączka	6262012008	4
9	Przewody kpl.	6262012009	1
10	Ośłona lampki zielona	6262012010	1
11	Ośłona lampki czerwona	6262012011	1
12	Panel ozdobny	6262012012	1
13	Obudowa górna	6262012013	1
14	Zatrzask	6262012014	1
15	Sprężyna zatrzasku	6262012015	1
16	Wkładka izolacyjna	6262012016	2
17	Popychacz blokady	6262012017	2
18	Sprężyna blokady	6262012018	2
19	Sprężyna przycisku	6262012019	2
20	Przycisk blokady	6262012020	2
21	Pokrywa rękojeści górna	6262012021	1
22	Pokrywa rękojeści dolna	6262012022	1
23	Uchwyt grzałki	6262012023	2
24	Ośłona grzałki dolna	6262012024	1
25	Uchwyt bezpiecznika	6262012025	1
26	Podstawa termostatu	6262012026	1
27	Termostat	6262012027	1

28	Sprężyna termostatu	6262012028	1
29	Uchwyt termostatu	6262012029	1
30	Obudowa dolna	6262012030	1
31	Nóżki	6262012031	2
32	Pokrywa przewodu	6262012032	1
33	Łącznik zawiasu	6262012033	1
34	Zawias górny	6262012034	1
35	Ośłona grzałki górna	6262012035	1
36	Grzałka	6262012036	2
37	Zawias dolny	6262012037	1
38	Płytko ochronna	6262012038	1
39	Płytko ochronna aluminiowa	6262012039	1
40	Przewód zasilający	6262012040	1
50	Termostat kpl.	6262012050	1
<b>Wkręty</b>			
41	Wkręt TWfZ 3x6 z łbem walcowo-wypukłym	część handlowa	9
42	Wkręt TWfZ 2.6x6 z łbem walcowo-wypukłym	część handlowa	8
43	Wkręt specjalny 3x12 z łbem walcowo-wypukłym	część handlowa	2
44	Wkręt samogwintujący M3x6 z łbem walcowo-wypukłym	część handlowa	3
45	Wkręt TWfZ 3x10 z łbem stożkowym	część handlowa	8
46	Wkręt TWfZ 3x10 z łbem walcowo-wypukłym	część handlowa	2
47	Wkręt TWfZ 3x15 z łbem walcowo-wypukłym	część handlowa	2
48	Wkręt specjalny 3x6 z łbem walcowo-wypukłym	część handlowa	2
<b>Podkładki</b>			
49	Podkładka sprężysta M3	część handlowa	4

# 10. OPIEKACZ TYP 26Z012 W ROZŁOŻENIU NA CZĘŚCI I PODZESPOŁY

