

INSTRUKCJA SERWISOWA

ODKURZACZY TYP 2700.0 SP i 2700.0 ST oraz TYP 2750.0 SK, 2750.0 SP i 2750.0 ST

1. PARAMETRY TECHNICZNE

Parametry \ Typ	2700.0 SP i 2700.0 ST	2750.0 SK, 2750.0 SP i 2750.0 ST
Napięcie znamionowe	230 V, ~50 Hz	230 V, ~50 Hz
Moc średnia	1500 W ± 15%	1500 W ± 15%
Podciśnienie	≥ 200 hPa	≥ 200 hPa
Sprawność	min. 20%	min. 20%
Klasa izolacji	II	II
Zabezpieczenie sieci	max. 16 A	max. 16 A
Typ agregatu	PH7	PH7
Zwijacz	Tak	Tak
Regulacja mocy	Tak. Elektroniczna, z "miękkim" startem	Tak. Elektroniczna z "miękkim" startem
Długość przewodu	6 m ±10%	6 m ±10%
Filtr	Filtr H11 (HEPA)	Filtr H11 (HEPA)
Poziom mocy akustycznej	maks. 75 dB(A)	maks. 75 dB(A)
Rodzaj pojemnika na kurz	Safbag	Cyklon + Safbag

2. BUDOWA ODKURZACZY I PODZESPOŁÓW

Obudowy odkurzaczy typ 2700.0 SP i 2700.0 ST oraz 2750.0 SK, 2750.0 SP i 2750.0 ST wykonano w całości z tworzyw sztucznych. Odkurzacze wyposażone są w kółka jezdne, elektroniczny wskaźnik podciśnienia informujący o stopniu wypełnienia worka „SAFBAG” kurzem, zawór bezpieczeństwa otwierający dodatkowy przepływ powietrza w przypadku zatkania wlotu lub wypełnienia worka, filtr wlotowy i wylotowy stanowiące bardzo skuteczny system filtracji oraz mechaniczny zwijacz przewodu przyłączeniowego. Poszczególne typy różnią się między sobą wyposażeniem i rodzajem pojemnika na kurz.

3. DEMONTAŻ ODKURZACZY

3.1 Demontaż odkurzaczy typ 2700 i 2750

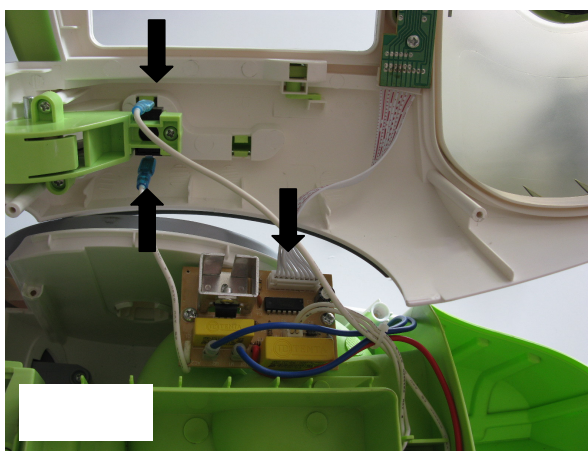
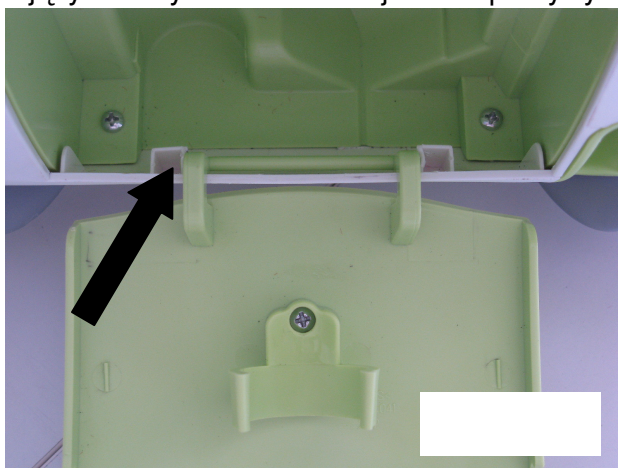
Przed przystąpieniem do pracy należy dokładnie zapoznać się z treścią niniejszej Instrukcji serwisowej oraz Instrukcji użytkownika wyrobu.

Napraw powinien dokonywać tylko odpowiednio przeszkolony pracownik serwisu. Wszelkich napraw należy dokonywać po odłączeniu urządzenia od sieci.

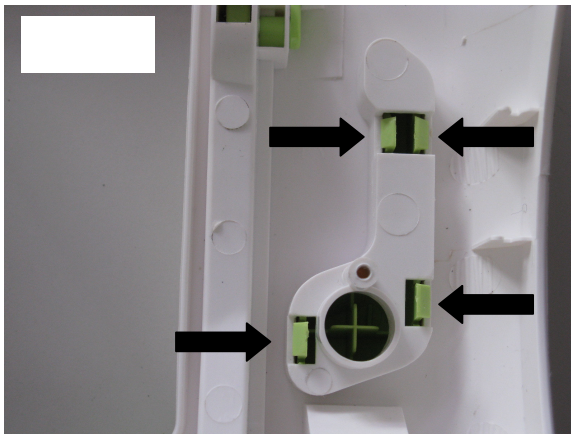
Demontaż odkurzacza.

Demontaż należy przeprowadzić na stole pokrytym czystym filcem lub innym miękkim materiałem, zwracając uwagę, aby nie porysować części wykonanych z tworzywa. Ustawić odkurzacz na stole:

- zwolnić zaczep pokrywy **42** i podnieść pokrywę górną **43**,
- wyjąć uchwyt worka **24** wraz z workiem Safbag **25**,
- trzymając za płytkę worka, wyjąć worek Safbag **25** z uchwytu worka **24**,
- wyjąć z komory ssawnej osłonę filtra wlotowego **22** wraz z filtrem wlotowym **23**,
- otworzyć pokrywkę wyposażenia **6** następnie wyjąć akcesoria małe,
- wykręcić wkręt TWFZ 4x10 **59** mocujący uchwyt ssawki małej **7** do pokrywy wyposażenia **6**,
- wyczepić i wyjąć pokrywkę wyposażenia **6** z korpusu dolnego **1** (rys.1),
- wyczepić i zdjąć osłonę filtra wylotowego **45** i wyjąć filtr wylotowy **44**,
- wyciągać uszczelkę komory ssawnej **39**,
- odkręcić pięć wkrętów TWFZ 4x16 **60** mocujące korpus środkowy **32** do korpusu dolnego **1**,
- odwrócić odkurzacz i odkręcić pięć wkrętów TWFZ 4x16 **60** mocujące korpus dolny **1** do korpusu środkowego **32**,
- używając cienkiego wkrętaka podważając nim wyczepić wspornik kółka przedniego **17** następnie wyczepić rolkę wspornika **18** wraz z ośką rolki wspornika **19**,
- ponownie odwrócić odkurzacz (do pozycji roboczej),
- lekko podnosząc uchylić pokrywę górną **34** wraz z korpusem środkowym **32**,
- odłączyć dwa przewody od wyłącznika **50** oraz taśmę 9 pinową od płytki procesora **47** i odłożyć pokrywę górną z korpusem środkowym (rys.2),
- odkręcić dwa wkręty TWFZ 4x10 **59** mocujące płytkę sterowania **48** do korpusu środkowego **32** i zdjąć ją,
- wyjąć dwie sprężyny przycisków sterowania **54** oraz wyjąć przycisk sterowania „-” **28** i przycisk sterowania „+” **29** z korpusu środkowego **32**,

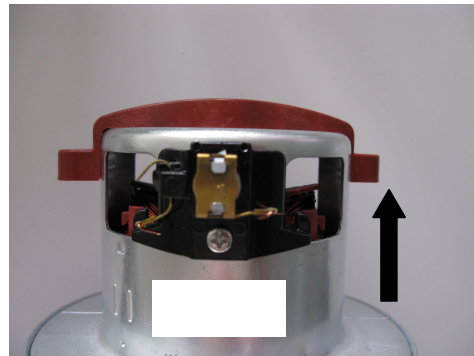


- za pomocą szczypiec wyciągnąć dwa sworznie **51** mocujące pokrywę górną **43** do korpusu środkowego **32** (rys.3),
- zdjąć pokrywę górną **43** z korpusu środkowego **32**,
- z pokrywy górnej **43** wyjąć: uszczelkę wlotu pokrywy **40**, blokadę worka **41** wraz ze sprężyną blokady worka **57** oraz wyczepić zaczep pokrywy **42** wraz ze sprężyną zaczepu pokrywy **58**,
- odkręcić trzy wkręty TWFZ 4x10 **59** mocujące zawias I **30** do korpusu środkowego **32**,
- zdjąć z wyłącznika **50** sprężynę przycisku wyłącznika **55**, następnie uwalniając z zaczepów zawiasu I **30** wyjąć wyłącznik **50**,
- odkręcić trzy wkręty TWFZ 4x10 **59** mocujące zawias II **31** do korpusu środkowego **32**,
- naciskając cztery zaczepy uwolnić i wyjąć z korpusu środkowego **32** przycisk wyłącznika **37** i przycisk zwijacza **38** wraz ze sprężyną przycisku zwijacza **56** (rys.4),
- podważając cienkim wkrętakiem i jednocześnie obracając ku górze zdemontować oś uchwyty prawą **34** i oś uchwyty lewą **35** mocujące uchwyt **36** do korpusu środkowego **32** (rys.5),



- wyjąć uchwyt kompletny **36** z korpusu środkowego **32**,
- delikatnie wypchnąć okienko sterowania **27** z korpusu środkowego **32**,
- odkręcić dwa wkręty TWFZ 4x10 **59** mocujące zaślepkę uchwyty **33** do uchwyty **36**,
- poprzez jednoczesne ciągnięcie i obracanie wyczepić lewe koło **2** z korpusu dolnego **1**,
- odkręcić wkręt specjalny **61** mocujący zwijacz **10** do korpusu dolnego **1**,
- unieść z korpusu dolnego **1** zwijacz **10** wraz z gniazdem wtyczki **9** i odłączyć przewody zwijacza **47**, **53**,
- rozchylając gniazdo wtyczki **9** wyciągnąć z zaczepów zaślepkę gniazda wtyczki **8** i ściągnąć z przewodu przyłączeniowego,
- rozciąć spinkę **21** mocującą przewody wewnętrzne ze sobą,
- odłączyć dwa przewody silnika **52** od płytki procesora **47**,
- odkręcić dwa wkręty TWFZ 4x10 **59** mocujące płytkę procesora **47** do osłony silnika **20**,
- zdjąć płytkę procesora **47** z osłony silnika **20**,
- odkręcić siedem wkrętów TWFZ 4x16 **60** mocujących osłonę silnika **20** do korpusu dolnego **1**,

- wyciągnąć przelotkę **46** z osłony silnika **20**,
- zdejmując osłonę silnika **20** z korpusu dolnego **1** przewody silnika **52** przełożyć przez otwór osłony,
- z osłony silnika **20** wyjąć uszczelkę silnika **16** oraz wypchnąć zawór bezpieczeństwa **26**,
- z korpusu dolnego **1** wyjąć agregat ssący **15**,
- odłączyć dwa przewody silnika **52** od agregatu ssącego **15**,
- wyczepić wspornik silnika **14** od agregatu ssącego **15** (rys.6),
- odkręcić dwa wkręty TWFZ 4x10 **59** i zdjąć korpus wyposażenia **5** z korpusu dolnego **1**,
- odkręcić dwa wkręty TWFZ 4x10 **59** mocujące nóżkę korpusu prawą **3** i nóżkę korpusu lewą **4** do korpusu dolnego **1**,
- wyciągnąć z korpusu dolnego **1**: amortyzatory silnika **13**, uszczelkę korpusu **11** i włókninę wyciszającą **12**.

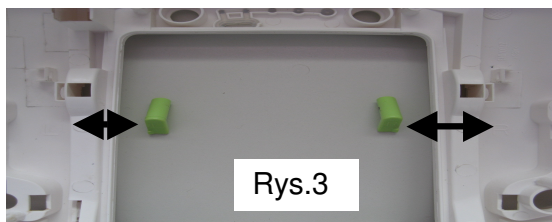
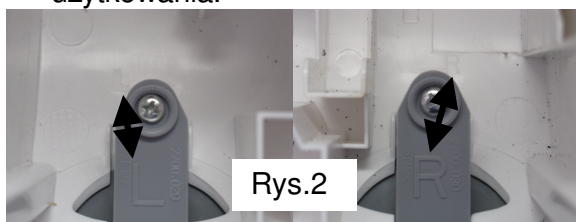
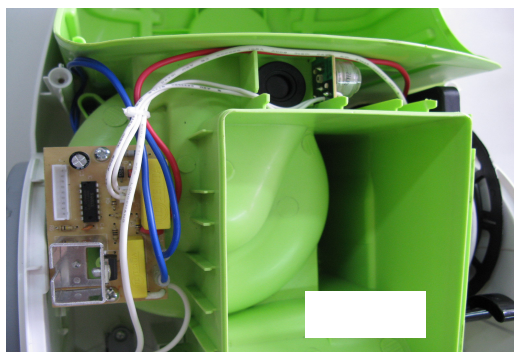


4. MONTAŻ

4.1 Montaż odkurzaczy typ 2700 i 2750.

Montaż odkurzaczy przebiega zasadniczo w odwrotnej kolejności niż demontaż, należy jednak zwrócić szczególną uwagę na prawidłowe wykonanie niektórych czynności:

1. Wkładając układ zwijania **10** do korpusu dolnego należy go prawidłowo zamocować pomiędzy żeberkami oraz na kwadratowym wycięciu pod bazowanie osi. Przewody zwijacza podłączyć wg schematu połączeń elektrycznych.
2. Zwrócić uwagę na prawidłowe, jednoznaczne ułożenie przewodów wewnętrznych (rys.1).
3. Połączenia elektryczne należy wykonać ściśle wg schematu połączeń elektrycznych.
4. Nakładając korpus środkowy **32** należy zwracać uwagę na prawidłowe ułożenie przewodów wewnętrznych w osłonie silnika **21** uniemożliwiające ich przycięcie pomiędzy montowanymi elementami (rys.1).
5. Przy zakładaniu takich samych elementów (podwójnych) jak: nóżka korpusu prawa i lewa **3, 4** oraz oś uchwyty prawa i lewa **34, 35** należy pamiętać o montowaniu ich po odpowiedniej stronie korpusu środkowego **32**, wg oznaczeń L i R (rys.2 i 3).
6. Wszystkie elementy i podzespoły powinny być montowane bez użycia nadmiernej siły.
7. W razie stwierdzenia nadmiernego zabrudzenia worka SAFBAG, filtra wlotowego lub wylotowego należy wymienić go na nowy, zgodnie z zaleceniami Instrukcji użytkownika.



5. WYKAZ NARZĘDZI I PRZYRZĄDÓW POMIAROWYCH

- Komplet wkrętaków
- Lutownica elektryczna
- Kleszcze do obnażania przewodów
- Woltomierz kl.1,5 zakres 0-300V
- Watomierz kl. 1,5 zakres 100/200/300V, 5/10A
- Amperomierz kl.1,5 zakres 5/10A
- Autotransformator

6. UWAGI

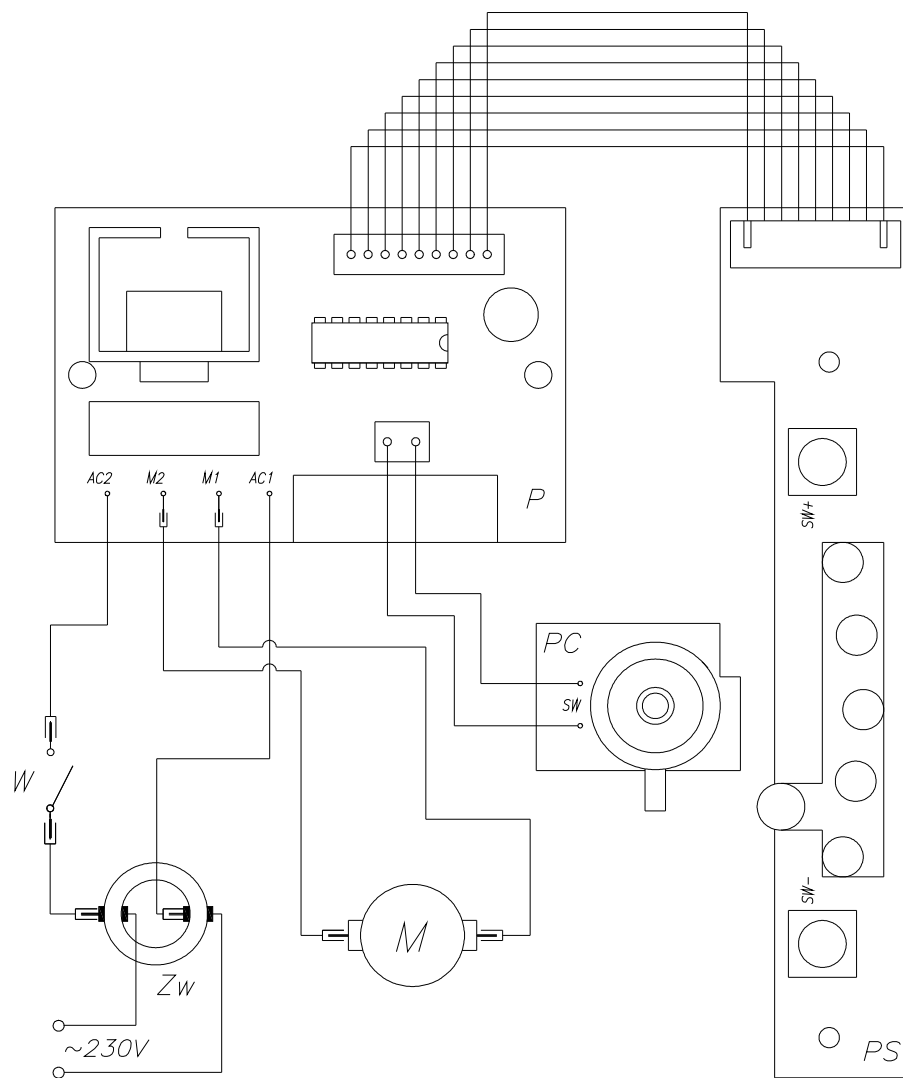
WSZELKIE NAPRAWY NALEŻY PRZEPROWADZAĆ PO ODŁĄCZENIU ODKURZACZA OD SIECI.

- 1. Konserwacje, przeglądy i naprawy winien przeprowadzać pracownik o odpowiednich kwalifikacjach. Pracownik ten winien zapoznać się z instrukcją użytkowania właściwego typu odkurzacza oraz niniejszą instrukcją.**
2. Dla prawidłowego funkcjonowania agregatu ssącego konieczna jest jego okresowa kontrola, dokładne oczyszczenie agregatu z pyłu, ze szczególnym uwzględnieniem komutatora i szczotkotrzymaczy lub wymiana szczotek przy ich nadmiernym zużyciu.
3. Nagrzewanie się agregatu ssącego przy długim użytkowaniu jest zjawiskiem normalnym. W razie zbyt gwałtownego nagrzewania się agregatu konieczny jest jego przegląd.
4. ZAKŁAD NIE PROWADZI INDYWIDUALNEJ WYSYŁKI CZĘŚCI.
5. ZAKŁAD ZASTRZEGA SOBIE PRAWO ZMIAN KSZTAŁTU CZĘŚCI, MAJĄCYCH NA CELU POPRAWĘ JAKOŚCI I FUNKCJONALNOŚĆ TEGO WYROBU.

7. Ewentualne uszkodzenia odkurzaczy typ 2700 i 2750

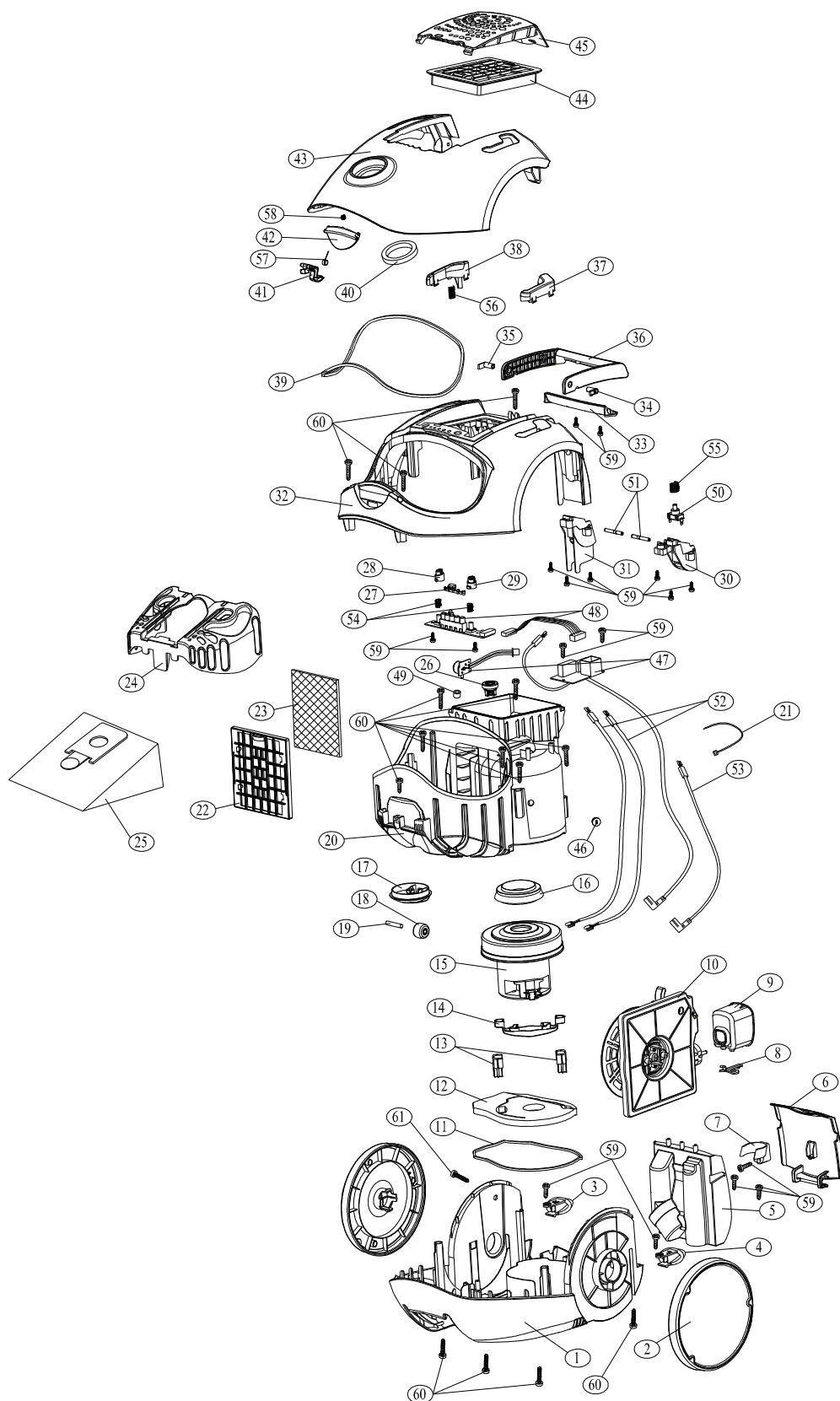
Lp	Objawy uszkodzenia	Przyczyny uszkodzenia	Sposób naprawy
1	Odkurzacz nie pracuje lub pracuje z przerwami.	1.1. Brak napięcia w gniazdku.	Sprawdzić, czy jest napięcie w gniazdku
		1.2. Uszkodzony przewód przyłączeniowy lub wewnętrzne połączenia elektryczne.	Zdemontować odkurzacz, sprawdzić przewód przyłączeniowy i wewnętrzne połączenia elektryczne. Usunąć usterki lub wymienić na nowe uszkodzone przewody. Połączenia wykonać wg schematu połączeń elektrycznych.
		1.3. Uszkodzony układ zwijania.	Wymienić zwijacz
		1.4. Uszkodzony wyłącznik.	Wymienić wyłącznik.
		1.5. Zły styk szczotki z komutatorem w wyniku zabrudzenia.	Wymienić agregat
		1.6. Duże zużycie szczotek lub zawieszenie się szczotek w szczotkotrzymaczu.	
		1.7. Zwarcie lub przerwa w uzwojeniu wirnika.	
		1.8. Przerwa w uzwojeniu stojana.	
		1.9. Uszkodzenie łożysk.	
		1.10. Uszkodzona płytką procesora lub płytką sterowania.	Wymienić płytkę na nową.
2	Nadmierne nagrzewanie się odkurzacza.	2.1. Nadmierne nagrzewanie się agregatu ssącego.	Wymienić agregat.
		2.2. Nadmierne zabrudzony filtr.	Wymienić filtr wlotowy, wylotowy lub wkład tłumiący na nowy.
3	Nadmierne iskrzenie szczotek na komutatorze.	Wymienić agregat	
4	Ocieranie części wirujących		
5	Odkurzacz powoduje zakłócenia odbiorników RTV.	5.1 Uszkodzony kondensator przeciwzakłóceńowy	Wymienić płytkę procesora na nową.
6	Małe podciśnienie lub wydatek powietrza.	6.1. Zwarcie lub przerwa w uzwojeniu wirnika.	Postępować jak w p. 1.7.
		6.2. Nadmierne zabrudzony filtr.	Wyczyścić filtr lub wymienić na nowy.
		6.3. Uszkodzona uszczelka.	Wymienić uszczelkę na nową.
		6.4. Uszkodzona (pęknięta) pokrywa przednia	Wymienić pokrywę przednią na nową.
7	Zwijacz przewodu przyłączeniowego nie działa	7.1. Uszkodzona któraś z części zwijacza.	Wymienić uszkodzoną część.
		7.2. Przewód przyłączeniowy zsunął się ze szpuli zwijacza	Wymontować zwijacz przewodu i nawinąć przewód poprawnie.
8	Brak regulacji mocy ssania	8.1. Nieprawidłowo założone przyciski	Poprawnie zamontować przyciski
		8.2. Uszkodzona płytką sterowania	Wymienić płytkę sterowania na nową.

Schemat połączeń elektrycznych odkurzaczy serii 2700 i 2750



- Zw – zwiłacz przewodu przyłãczeniowego
- P – płytka elektroni
- PS – płytka sterowania
- PC – płytka czujnika
- M – agregat ssący
- W – wylãcznik główny

ODKURZACZ TYP 2700 i 2750 W ROZŁOŻENIU NA CZĘŚCI PODZESPOŁY



WYKAZ CZĘŚCI ODKURZACZA TYP 2700 i 2750

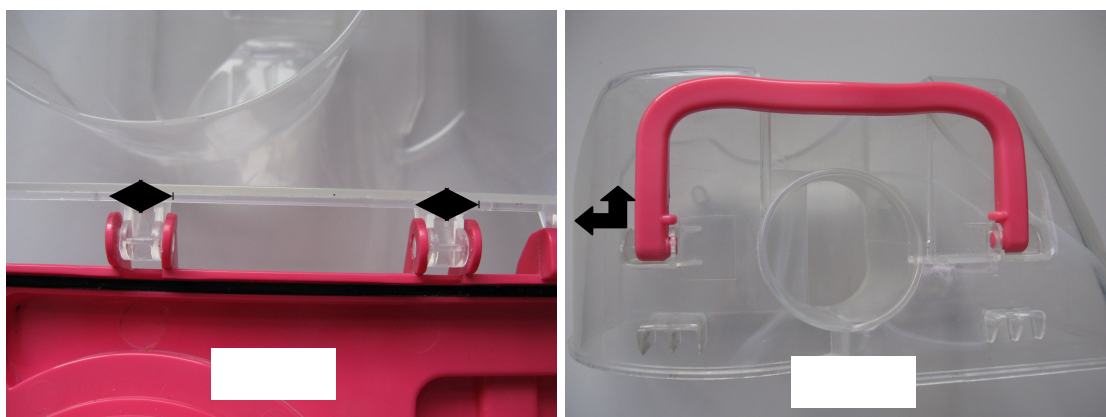
Oznaczenie na rysunku	Nazwa części	Symbol fabryczny	Wchodzi do wyrobu	Ilość sztuk na wyrób
1	Korpus dolny	2700.027	2700.0 i 2750.0	1
2	Koło kpl.	2700.028	2700.0 i 2750.0	2
3	Nóżka korpusu prawa	2700.030	2700.0 i 2750.0	1
4	Nóżka korpusu lewa	2700.029	2700.0 i 2750.0	1
5	Korpus wyposażenia	2700.036	2700.0 i 2750.0	1
6	Pokrywa wyposażenia	2700.041	2700.0 i 2750.0	1
7	Uchwyt ssawki małej	2700.040	2700.0 i 2750.0	1
8	Zaślepka gniazda wtyczki	2700.031	2700.0 i 2750.0	1
9	Gniazdo wtyczki	2700.032	2700.0 i 2750.0	1
10	Zwijacz kpl.	2700.900	2700.0 i 2750.0	1
11	Uszczelka korpusu	2700.026	2700.0 i 2750.0	1
12	Włóknina wyciszająca I	2700.025	2700.0 i 2750.0	1
13	Amortyzator silnika	2700.024	2700.0 i 2750.0	2
14	Wspornik silnika	2700.023	2700.0 i 2750.0	1
15	Agregat ssący	PH 7 (908000)	2700.0 i 2750.0	1
16	Uszczelka silnika	2700.021	2700.0 i 2750.0	1
17	Wspornik kółka	2700.018	2700.0 i 2750.0	1
18	Rolka wspornika kpl.	2700.020	2700.0 i 2750.0	1
19	Oś rolki wspornika	2700.019	2700.0 i 2750.0	1
20	Ośłona silnika	2700.017	2700.0 i 2750.0	1
21	Spinka	414.3011	2700.0 i 2750.0	1
22	Ośłona filtra wlotowego	2700.015	2700.0 i 2750.0	1
23	Filtr wlotowy	2700.014 lub 3000.0019	2700.0 i 2750.0	1
24	Uchwyt worka Safbag	2700.016	2700.0 i 2750.0	1
25	Worek Safbag	49.400	2700.0 i 2750.0	1
26	Zawór bezpieczeństwa	2700.043 lub 3000.0600	2700.0 i 2750.0	1
27	Okienko sterowania	2700.049	2700.0 i 2750.0	1
28	Przycisk sterowania „-”	2700.050	2700.0 i 2750.0	1
29	Przycisk sterowania „+”	2700.048	2700.0 i 2750.0	1
30	Zawias I	2700.044	2700.0 i 2750.0	1
31	Zawias II	2700.046	2700.0 i 2750.0	1
32	Korpus środkowy	2700.013	2700.0 i 2750.0	1
33	Zaślepka uchwytu	2700.051	2700.0 i 2750.0	1
34	Oś uchwytu prawa	2700.052	2700.0 i 2750.0	1
35	Oś uchwytu lewa	2700.053	2700.0 i 2750.0	1
36	Uchwyt	2700.054	2700.0 i 2750.0	1
37	Przycisk wyłącznika	2700.056	2700.0 i 2750.0	1
38	Przycisk zwijacza	2700.003	2700.0 i 2750.0	1
39	Uszczelka komory ssawnej	2700.012	2700.0 i 2750.0	1
40	Uszczelka wlotu pokrywy	2700.011	2700.0 i 2750.0	1
41	Blokada worka	2700.007	2700.0 i 2750.0	1
42	Zaczep pokrywy	2700.010	2700.0 i 2750.0	1
43	Pokrywa górna kpl. (z tuleją pokrywy 2700.008)	2700.005	2700.0 i 2750.0	1
44	Filtr HEPA H11	2000.0050	2700.0 i 2750.0	1
45	Ośłona filtra wylotowego	2700.001	2700.0 i 2750.0	1
46	Przelotka	041001	2700.0 i 2750.0	1
47	Płytko procesora z czujnikiem podciśnienia	2700.042.1	2700.0 i 2750.0	1

48	Płytką sterowania + taśma 9-pinowa	2700.042.2	2700.0 i 2750.0	1
49	Nakładka króćca	904102 (wężyk PVC L=7,5, φ3x1)	2700.0 i 2750.0	1
50	Wyłącznik	907002 KAN-J4	2700.0 i 2750.0	1
51	Sworzeń zawiasu	2700.045	2700.0 i 2750.0	2
52	Przewód wewnętrzny I	3000.0088	2700.0 i 2750.0	2
53	Przewód wewnętrzny II	5000.0075	2700.0 i 2750.0	1
54	Sprężyna przycisków sterowania	2700.047	2700.0 i 2750.0	2
55	Sprężyna przycisku wyłącznika	2700.055	2700.0 i 2750.0	1
56	Sprężyna przycisku zwijacza	2700.004	2700.0 i 2750.0	1
57	Sprężyna blokady worka	2700.006	2700.0 i 2750.0	1
58	Sprężyna zaczepu pokrywy	2700.009	2700.0 i 2750.0	1
59	Wkręt TWFZ 4x10	01.0362	2700.0 i 2750.0	17
60	Wkręt TWFZ 4x16	01.0356	2700.0 i 2750.0	15
61	Wkręt specjalny	Stosować: wkręt TWFZ 4x10 - 01.0362 + podkładka 4,3 - 02.0505	2700.0 i 2750.0	1+1

8. Demontaż zbiornika kurzu – cyklonu.

Zbiornik kurzu – cyklon jest podstawowym wyposażeniem odkurzaczy typ 2750. Demontaż należy przeprowadzić na stole pokrytym czystym filcem lub innym miękkim materiałem, zwracając uwagę, aby nie porysować części wykonanych z tworzywa. Wyjąć zbiornik kurzu – cyklon z odkurzacza:

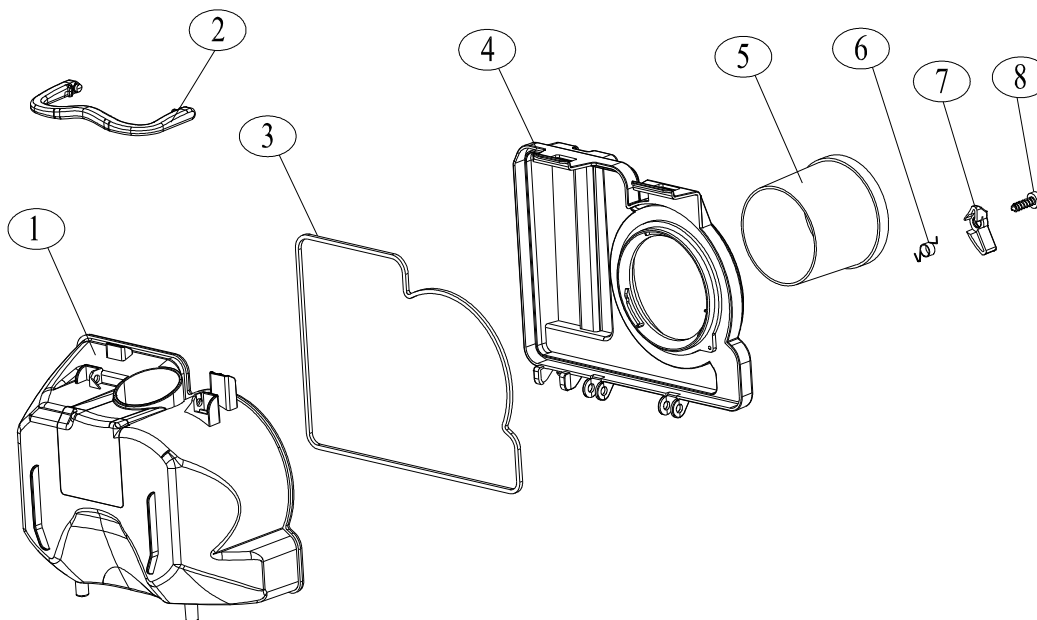
- wyjąć wykręcając zgodnie z oznaczeniami filtr cyklonowy HEPA 5,
- odkręcić wkręt specjalny 8 mocujący blokadę filtra cyklonowego 7 wraz ze sprężyną blokady filtra cyklonowego 6 do pokrywy zbiornika kurzu 4,
- zdjąć blokadę filtra cyklonowego 7 i sprężyną blokady filtra cyklonowego 6 z pokrywy zbiornika kurzu 4,
- otworzyć pokrywę zbiornika kurzu 4,
- używając płaskiego wkrętaka rozchylić zaczepy na zawiasach i wysunąć z nich pokrywę zbiornika kurzu 4 (rys.1),
- wyciągnąć uszczelkę cyklonu 3 z pokrywy zbiornika kurzu 4,
- wycześcić uchwyt zbiornika kurzu 2 z korpusu zbiornika 1 (rys.2).



9. Montaż zbiornika kurzu – cyklonu.

Montaż zbiornika kurzu – cyklonu odbywa się w odwrotnej kolejności niż demontaż. Należy jednak zwrócić szczególną uwagę na prawidłowe ułożenie uszczelki cyklonu 3 w kanałku pokrywy zbiornika kurzu oraz aby jej połączenie było na prostym odcinku.

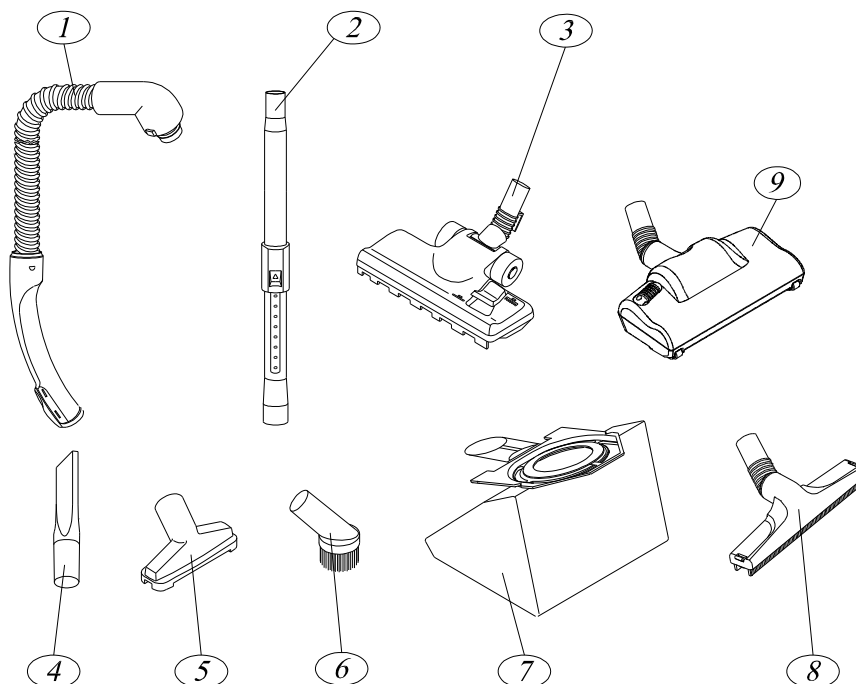
ZBIORNIK KURZU – CYKLON W ROZŁOŻENIU NA CZĘŚCI I PODZESPOŁY



WYKAZ CZĘŚCI ZBIORNIKA KURZU – CYKLONU DO ODKURZACZA TYP 2750

Oznaczenie na rysunku	Nazwa części	Symbol fabryczny	Wchodzi do wyrobu	Ilość sztuk na wyrób
1	Korpus zbiornika kpl	2700.063	2750.0	1
2	Uchwyt zbiornika kurzu	2700.062	2750.0	1
3	Uszczelka cyklonu	2700.060	2750.0	1
4	Pokrywa zbiornika kurzu	2700.059	2750.0	1
5	Filtr cyklonowy	6012010125	2750.0	1
6	Sprężyna blokady filtra	2700.058	2750.0	1
7	Blokada filtra cyklonowego	2700.057	2750.0	1
8	Wkręt specjalny	Stosować: wkręt TWFZ 4x10 - 01.0362 + podkładka 4,3 - 02.0505	2750.0	1+1

WYPOSAŻENIE ODKURZACZY TYP 2700 i 2750



WYKAZ WYPOSAŻENIA ODKURZACZY TYP: 2700 SP, 2700 ST i 2750 SK, 2750 SP, 2750 ST

Oznaczenie na rys.	Nazwa części	Symbol fabryczny	Sztuk na wyrób
1	Wąż ssący kpl.	2700.0100 lub 2000.0300	1
2	Rura teleskopowa kpl.	540.0000 lub 111.6000	1
3	Ssawkoszczotka	549.0100	1
4	Ssawka szczelinowa	1020.0030	1
5	Ssawka mała	1020.0020	1
6	Ssawka szczotkowa mała	2010.0220	1
7	Worek SAFBAG	49.4000	1
OPCJONALNIE DLA WERSJI SP			
8	Szczotka BNB	49.9500	1
OPCJONALNIE DLA WERSJI ST			
9	Turboszczotka	216.0000 lub 212.0000	1