



RZESZÓW
ul. HOFFMANOWEJ19

STYCZEŃ 2004

WKŁADKA DO INSTRUKCJI SERWISOWEJ SOKOWIRÓWEK

**I. WE WSZYSTKICH TYPACH SILNIKÓW ZASILAJĄCYCH
SOKOWIRÓWKI ANULOWANO:**

- blokadę łożyska I – 179.0014 szt. 1
- podkładkę - 193.0004 szt. 2
- podkładkę - 193.0005 szt. 1

**II. W SOKOWIRÓWKACH SERII 176 ; 177 ; 277 WPROWADZONO
ODPOWIEDNIKI WYŁĄCZNIKA:**

- wyłącznik 07.014 może być zamiennik - 176.0260
- wyłącznik 07.0413 może być zamiennik - 176.0270

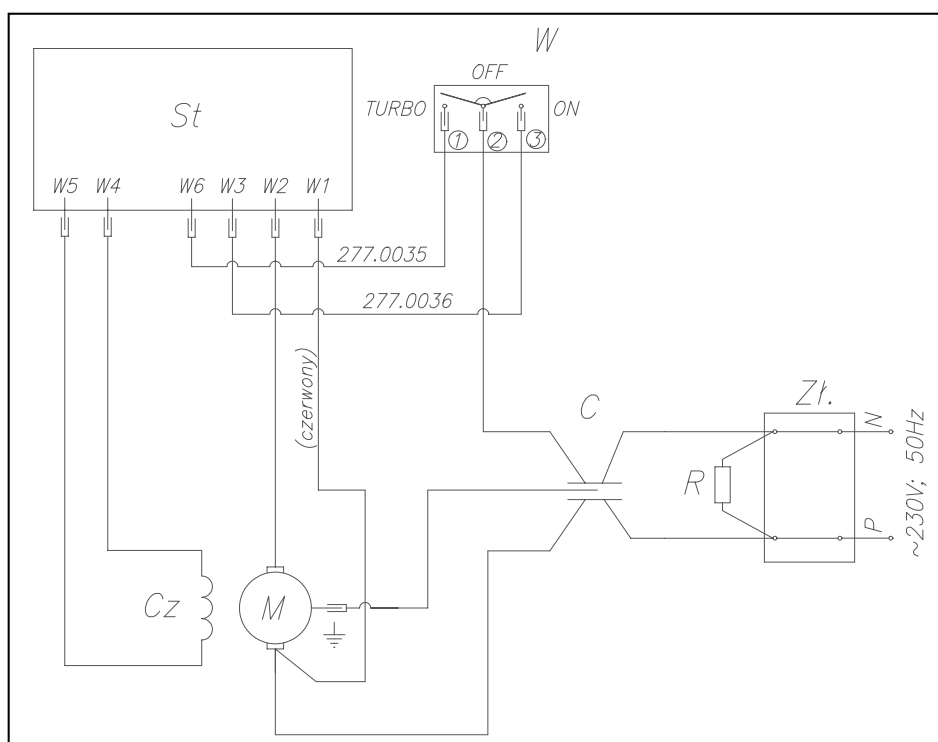
**III. WPROWADZA SIĘ NOWY TYP SOKOWIRÓWKI TYP 277.8SL Z
FUNKCJĄ „TURBO” ORAZ SILNIKIEM TYP 278.3. - opis poniżej**

INSTRUKCJA SERWISOWA SOKOWIRÓWKI TYP 277.8SL

MONTAŻ I DEMONTAŻ SOKOWIRÓWKI ODBYWA SIĘ W SPOSÓB PRZEDSTAWIONY W INSTRUKCJI SERWISOWEJ SOKOWIRÓWEK TYP 277.8 I 277.8A.

CZĘŚCI ZAMIENNE W KOLORZE SREBRNYM OZNACZONE SĄ WARIANTEM W KOLUMNIE „UWAGI”

SCHEMAT POŁĄCZEŃ ELEKTRYCZNYCH



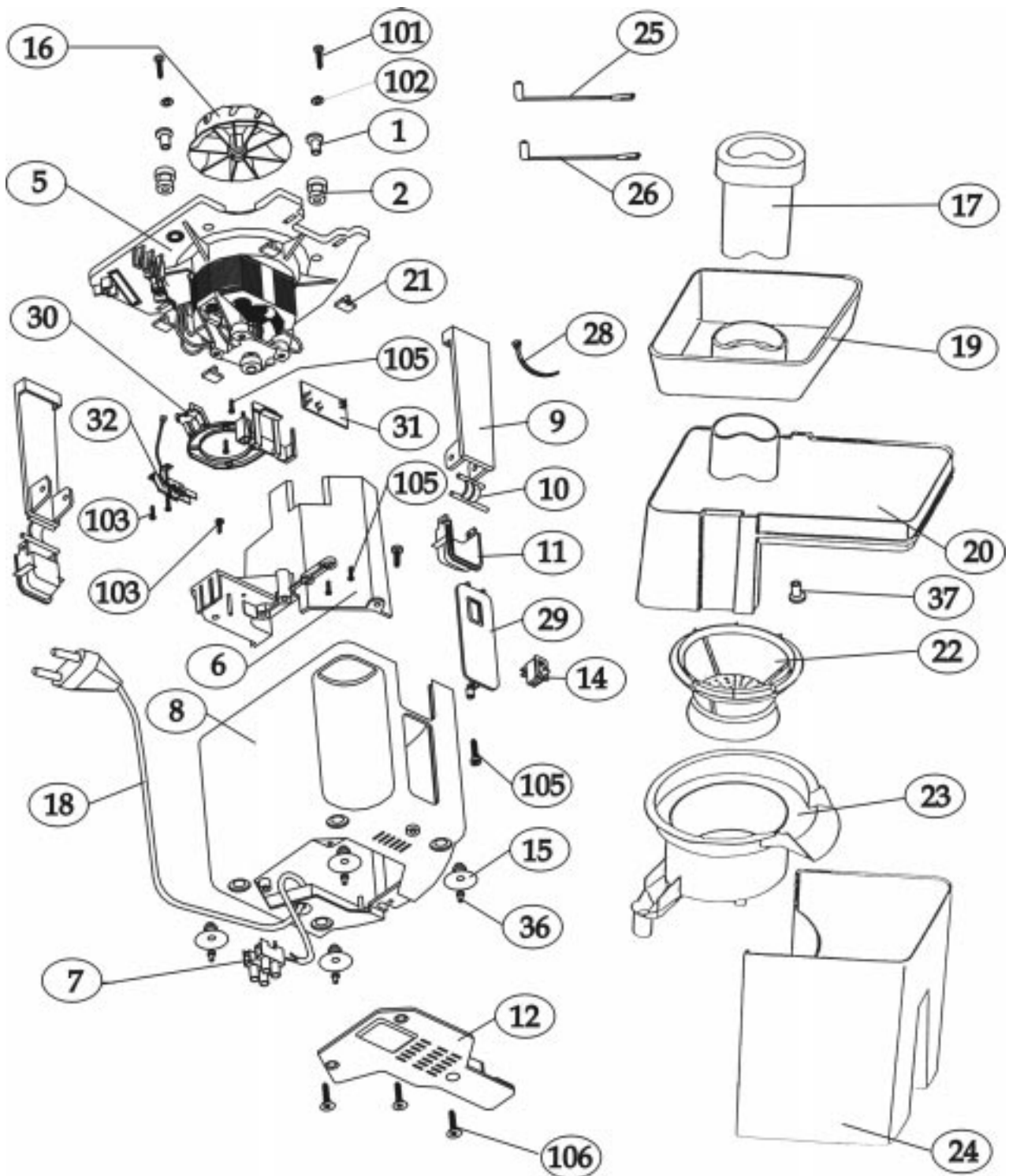
R – rezystor
Cz – czujnik obrotów
M – układ napędowy
St – stabilizator „TURBO” f-my Vigotor
Zł – złącze silnikowe
W – wyłącznik „ON, OFF i TURBO”
C – kondensator

OPIS FUNKCJI “TURBO”

Sokowirówka typ 277.8 SL wyposażona została w unikalną funkcję automatycznego czyszczenia sita.

Naciskając przycisk „Turbo”, silnik pracuje przez 1,5-2sek. na wysokich obrotach. Wysokie obroty pomagają oczyścić sito w przypadku pojawienia się drgań wynikłych z nadmiernego nagromadzenia się miąższu. Za każdym razem, po użyciu „Turbo” należy ponownie nacisnąć pozycję ON wyłącznika, by silnik mógł powrócić do normalnego trybu pracy. Funkcja „Turbo” może być stosowana jedynie w 10 sek. odstępach.

SOKOWIRÓWKA TYP 277.8SL



WYKAZ CZĘŚCI SOKOWIRÓWKI TYP 277.8SL

Oznaczenie na rys	Nazwa części	Numer fabryczny	Ilość szt. w wyrobie	Uwagi (wariant)
1	Tulejka	875.0029	2	
2	Amortyzator	700.0004	2	
5	Silnik	278.3000	1	
6	Ośłona	277.0003	1	
7	Złącze silnikowe	225.0400	1	
8	Podstawa	277.0001	1	0619
9	Zamek	277.0007	2	0629
10	Sprężyna spec.	277.0008	2	
11	Gniazdo zamka	277.0013	2	0629
12	Wspornik	277.0002	1	0629
14	Wyłącznik H1521	176.0270	1	
15	Stopka gumowa	177.0007	4	
16	Zabierak	277.5010	1	
17	Popychacz	277.0030	1	0449
18	Przewód przył.	493.0318	1	0389
19	Miska	277.0016	1	0449
20	Pokrywa	277.0011	1	0449
21	Wkładka gumowa	277.0029	4	
22	Sito kpl.	177.5020	1	
23	Miska na sok	277.0004.	1	0449
24	Zbiornik resztek	277.0009	1	0449
25	Przewód wewnętrzny	277.0035	1	
26	Przewód wewnętrzny	277.0036	1	
28	Spinka	414.3011	6	
29	Płytki sterowania	277.5005	1	0619
30	Wspornik regulatora	277.5003	1	
31	Stabilizator	277.0190	1	
32	Czujnik obrotów	154.0600	1	
36	Kołek	293.0010	4	
37	Trzpień oporowy	176.0078	1	
101	Wkręt M4x16	01.0077	2	
102	Podkładka Ø4,3	02.0505	2	
103	Wkręt AGbZ 3,9x13	01.0322	4	
105	Wkręt AGbZ 3,9x16	01.0335	5	
106	Wkręt AGbZ 3,9x13	01.0330	3	

IV. DEMONTAŻ SILNIKA TYP 278.3:

Rozłączyć połączenia konektorowe przewodów stojana od zatyczek szczotek. Z końcówki wałka wirnika przy pomocy praski ręcznej delikatnie wycisnąć magnes **10** (osadzony na kleju). Odgiąć występy opraw szczotek **12** w celu odblokowania szczotek kompletnych **11**. Wyjąć szczotki. Wykręcić 2 wkręty **23** z nakrętek **25** osadzonych w tarczy łożyskowej **4** i zdjąć podkładki **24**.

Z wałka wirnika wysunąć wraz z łożyskiem i oprawami szczotek tarczę łożyskową **4**.

Wycisnąć z tarczy łożyskowej oprawy szczotek **12**. Przy pomocy małego wkrętaka wymontować z gniazda łożyskowego dociskacz łożyska **7**, następnie wyjąć łożysko ślizgowe **9** i podkładkę filcową **8**. Wykręcić wkręt **19** mocujący uchwyt kondensatora **13** i kondensator **14**. Zdjąć z tarczy łożyskowej nośnej **3** stojan kompletny **1**. Wykręcić z tarczy 2 wkręty samogwintujące **20** i blokadę łożyska II **5**.

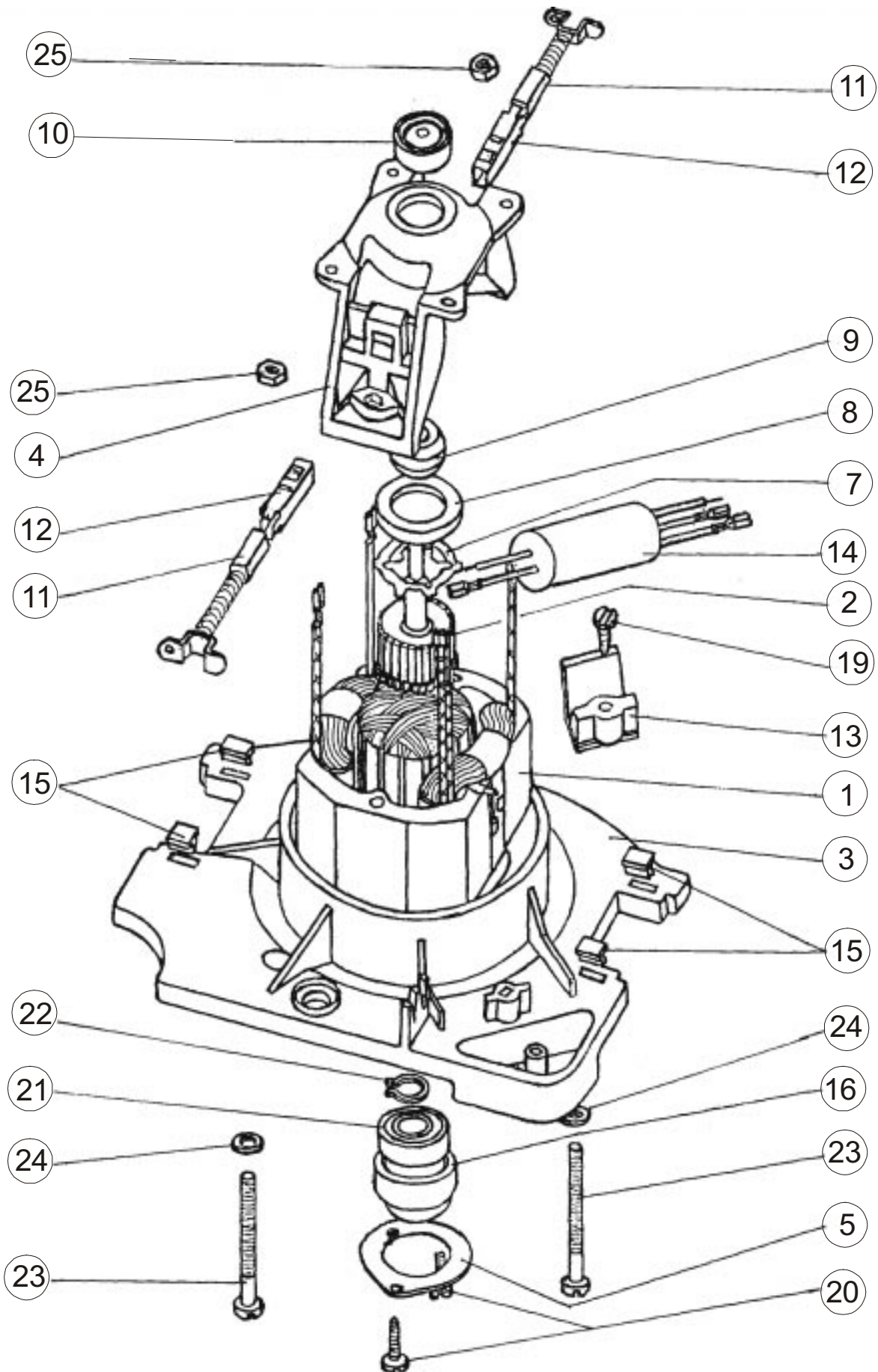
Przy pomocy praski ręcznej wycisnąć z łożyska **21** wałek wirnika **2**. Wyjąć z gniazda łożysko wraz z amortyzatorem łożyska **16**. Z wałka wirnika zdemontować pierścień osadczy sprężynujący **22**. Z amortyzatora wyjąć łożysko.

V. MONTAŻ SILNIKA TYP 278.3

Montaż silnika odbywa się w kolejności odwrotnej do opisanego demontażu, przy przestrzeganiu następujących zaleceń:

- 1.** Przy wymianie łożyska ślizgowego **9** należy bezwzględnie wymienić dociskacz łożyska **7** oraz w przypadku mocnego zabrudzenia podkładkę filcową **8** nasączoną olejem.
- 2.** Do wciskania łożyska tocznego **21** na wałek wirnika należy używać praski ręcznej wywierając nacisk bezwzględnie na pierścień wewnętrzny łożyska.
- 3.** Przy wymianie łożyska należy wymienić również amortyzator łożyska **16**.
- 4.** Oprawy szczotek **12** wcisnąć do momentu zaskoczenia przetłoczeń w oprawie o wewnętrzną krawędź przy otworze w tarczy łożyskowej, aby zabezpieczyć oprawy przed wysunięciem na skutek drgań i nacisku sprężyny szczotki.
- 5.** Przy montażu wirnika zachować ostrożność, aby nie uszkodzić mechanicznie czół uzwojeń, bieżni komutatora oraz czopów łożyskowych.
- 6.** Wkręty M5x50 **23** dokręcać równomiernie momentem około 3 Nm.
- 7.** Magnes **10** osadzać na końcówce wałka przy pomocy kleju **LOCTITE NR 638** lub innego kleju o tych samych właściwościach (metal- metal).
- 8.** Nie dopuścić do przedostania się kleju w okolice łożyska ślizgowego.
- 9.** Po zmontowaniu silnika przed zamontowaniem szczotek należy małym młoteczkiem delikatnie obstukać silnik w okolicach łożysk w celu wyeliminowania naprężeń montażowych, aż do uzyskania minimalnych oporów obracania się wirnika w łożyskach. Wirnik powinien obracać się płynnie bez zacięć.
- 10.** Po wymianie szczotek zaleca się wdrażać silnik zasilając go napięciem 110 V do momentu dotarcia 75 % powierzchni szczotek na styku z komutatorem.

RYSUNEK SILNIKA TYP 278.3



WYKAZ CZĘŚCI SILNIKA TYP 278.3

Poz.na rys.	Nazwa części lub zespołu	Nr części	Ilość szt.	Uwaga
1	Stojan kpl.	179.5100	1	
2	Wirnik kpl.	179.1200	1	
3	Tarcza łożyskowa nośna	278.0001	1	
4	Tarcza łożyskowa	179.0002	1	
5	Blokada łożyska II	179.0004	1	
7	Dociskacz łożyska	179.0008	1	
8	Podkładka filcowa	179.0012	1	
9	Łożysko ślizgowe	354.0013	1	
10	Magnes	154.0008	1	
11	Szczotka kpl	178.0200	2	
12	Oprawa szczotki	179.0005	2	
13	Uchwyt kondensatora	278.0002	1	
14	Kondensator kpl.	278.3010	1	
15	Wkładka gumowa	277.0029	4	
16	Amortyzator łożyska	179.0015	1	
19	Wkręt CZST 3,9x9,5	01.0336	1	
20	Wkręt samogw. CZST 3.9x13	01.0322	2	
21	Łożysko 6000zz P62S	07.0036	1	
22	Pierścień osadczy spr. 10z	04.0004	1	
23	Wkręt M5x50	01.0034	2	
24	Podkładka Ø5.3	02.0507	2	
25	Nakrętka M5	02.0006	2	