

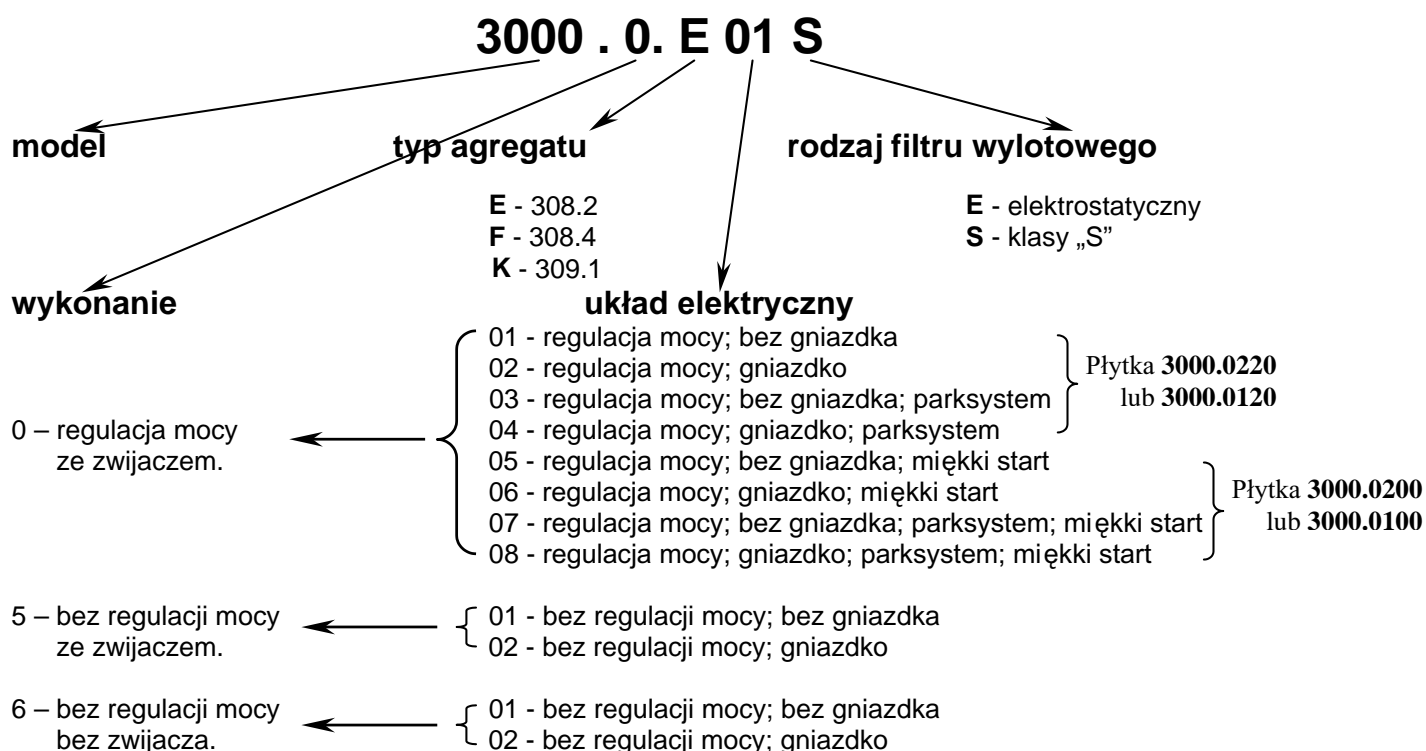
INSTRUKCJA SERWISOWA

ODKURZACZY TYP 3000.0, 3000.5, i 3000.6

1. PARAMETRY TECHNICZNE

Parametry \ Typ	3000.*.E ***	3000.*.F ***	3000.*.K ***
Napięcie znamionowe	230 V ~50 Hz	230 V ~50 Hz	230 V ~50 Hz
Moc średnia	950 W	1250 W	1360 W
Podciśnienie	200 hPa	220 hPa	220 hPa
Wydatek powietrza	28 l/s	32 l/s	34 l/s
Klasa izolacji	II	II	II
Zabezpieczenie sieci	max. 16 A	max. 16 A	max. 16 A
Typ agregatu	308.2	308.4	309.1

Sposób oznaczenia typu



2. BUDOWA ODKURZACZY I PODZESPOŁÓW

Odkurzacze serii 3000 posiadają obudowy wykonane w całości z tworzyw sztucznych. Produkowane są w wersjach różniących się między sobą typem agregatu ssącego, możliwością regulacji mocy ssania i wyposażeniem. Wszystkie odkurzacze posiadają kółka jezdne, wskaźnik podciśnienia informujący o stopniu wypełnienia filtra papierowego kurzem oraz filtr wlotowy i wylotowy stanowiące bardzo skuteczny system filtracji. Wersje podstawowe posiadają mechaniczny zwijacz przewodu przyłączeniowego i gniazdko umożliwiające podłączenie elektroszczotki.

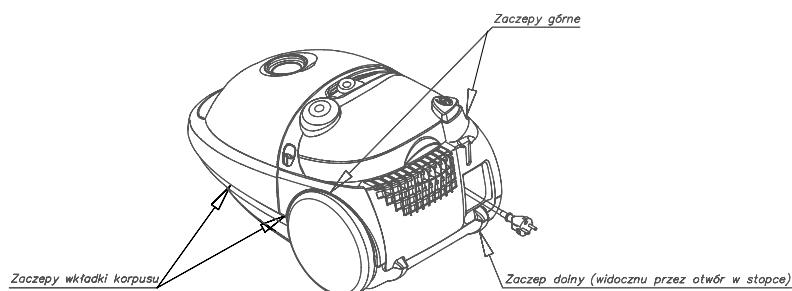
3. DEMONTAŻ ODKURZACZY.

3.1 Demontaż odkurzaczy typ 3000.0, 3000.5 i 3000.6

Przed przystąpieniem do pracy należy dokładnie zapoznać się z treścią niniejszej Instrukcji serwisowej oraz Instrukcji użytkowania wyrobu.

Napraw powinien dokonywać tylko odpowiednio przeszkolony pracownik serwisu. Wszelkich napraw należy dokonywać po odłączeniu urządzenia od sieci.

Demontaż odkurzacza.



rys.1 Położenie zaczepty mocujących pokrywę tylną.

Demontaż należy przeprowadzić na stole pokrytym czystym filcem lub innym miękkim materiałem, zwracając uwagę, aby nie porysować części wykonanych z tworzywa. Ustawić odkurzacza na stole. Zwolnić zaczepty **40** i unieść pokrywę przednią **1**. Wyjąć uchwyt worka **36** z filtrem papierowym **33** oraz osłonę filtra **32** z filtrem wlotowym **34**. Podważyć zaczepty na zawiasach pokryw przedniej **1** (po stronie zewnętrznej zawiasów) cienkim wkrętakiem, w kierunku do osi odkurzacza i ostrożnie wyjąć pokrywę. W celu demontażu zaczepty **40** podważyć delikatnie cienkim wkrętakiem zaczepty mocujące i zwracając uwagę na sprężynę **16** wyjąć element z korpusu. Podobne postępowanie zalecane jest do demontażu blokady pokryw **39**. Wyjąć z gniazda pokryw wskaźnik kompletny **38**. Używając cienkiego wkrętaka wyjąć uszczelkę pokryw **29**. Otworzyć pokrywę wyposażenia **7**, wyjąć wyposażenie, wyczepić i zdjąć pokrywę filtra **12** oraz wyjąć filtr klasy S **11** i używając płaskiego wkrętaka wyjąć uszczelkę **10**. Jeśli odkurzacza wyposażony jest w filtr elektrostatyczny **44**, należy go wyjąć z ramek, naciskając dwa zatrzaski ramki filtra II **43** i zdejmując ją z ramki filtra I **45**.

Wykręcić dwa wkręty **101** i dwa wkręty **102** mocujące wkładkę sterowania **3** w celu demontażu zespołu wkładka sterowania-pokrywa wyposażenia. Odłączyć ostrożnie pokrywę wyposażenia od wkładki sterowania. Wyjąć przycisk wyłącznika **8**, sprężynę **5** oraz po uprzednim odłączeniu przewodów - wyłącznik **9**. Odłączyć przewody od płytki sterowania **37** (dla wersji z elektroniką). Odkręcić dwa wkręty **102** mocujące pokrywę

tylną **6**, rozwinąć część przewodu ze zwijacza w celu ułatwienia demontażu pokrywy. Podważyć i wyczepić ostrożnie płaskim wkrętakiem zaczepy pokrywy tylnej **rys.1** i przytrzymując gniazdo wtyczki **18** zdjąć ostrożnie pokrywę razem z gniazdem - przeplatając równocześnie przez otwory w pokrywie przewody i zapamiętując ich ułożenie. Dla wersji z elektroniką (parksystemem) odłączyć przewody od mikrowyłącznika **17**. Wyczepić z żeberek podtrzymujących przewody parksystemu zapamiętując ich mocowanie oraz prowadzenie. Wyjąć gniazdko elektroszczotki z otworu w pokrywie tylnej zapamiętując prowadzenie przewodów i wyjąć ostrożnie płytkę sterowania **37** z pokrywy tylnej. Dla wersji bez elektroniki odłączyć przewody gniazdka elektroszczotki **41** od kondensatora **42** oraz zwijacza I (lub przewodu przyłączeniowego **48** – dla wersji bez zwijacza) i przeplatając przewody przez otwór w pokrywie tylnej wymontować gniazdko. Ostrożnie wysunąć z prowadnic pokrywy tylnej gniazdo wtyczki, wyjąć mikrowyłącznik (dla wersji z parksystemem) i rozchylając szczelinę w gnieździe ostrożnie zsunąć je z przewodu przyłączeniowego tak, by nie uszkodzić izolacji przewodu. Używając płaskiego wkrętaka wyjąć z gniazda wtyczki sprężynę **16** i popychacz **19** (dla wersji z parksystemem). Podważając cienkim wkrętakiem zaczepy wyjąć z pokrywy przycisk zwijacza **4** i sprężynę **5**. Wyjąć wykładziny **35**. Odłączyć przewody wewnętrzne **20** i **21** (dla wersji bez elektroniki przewód **20** i przewód kondensatora) od zwijacza I. Wyjąć zwijacz zwracając uwagę na ułożenie w żebrach korpusu. Demontaż zwijacza przewodu przeprowadzić według punktu 3.2.

Dla wersji bez zwijacza: odłączyć przewód przyłączeniowy od kondensatora **42** i przewodu **46**, wykręcić dwa wkręty **105** mocujące odciażkę **47** do gniazda wtyczki **18** i przeciągnąć przewód **48** przez otwór w tymże gnieździe.

Wyjąć z korpusu **25** zespół agregat ssący **15** – amortyzator **22** – osłona silnika **13**, uważając przy tym, aby nie uszkodzić przewodów i kondensatora (dla wersji odkurzacza bez elektroniki) połączonych z agregatem ssącym **15**. Odginając zaczepy amortyzatora **22**, zdjąć osłonę silnika **13** i wyjąć z niej wkłady tłumiące **14**. Odłączyć od agregatu ssącego **15** przewody **30** i **31** lub kondensator kompletny **42** (w wersji bez elektroniki). Rozchylając kołnierz amortyzatora **22**, zdjąć go z agregatu ssącego **15**. Zwolnić cztery zaczepy na zaworze bezpieczeństwa **24**, od strony zbiornika odkurzacza i wyjąć go z korpusu. Odginając zaczepy, wyjąć koła tylne **23** z gniazd korpusu **25**. Obrócić korpus w celu demontażu pozostałych elementów. Wykręcić wkręt **103**, wyjąć podkładkę **104**, zdjąć wspornik koła przedniego **27** i wyczepić koło przednie kompletne **26**. Odkręcić trzy wkręty **105**, używając płaskiego wkrętaka podważyć zaczepy wkładki korpusu **28 (rys.1)** i wyjąć ją z korpusu.

3.2 Demontaż zwijacza przewodu (rys. na str. 12)

UWAGA: Należy zachować ostrożność podczas demontażu zwijacza, gdyż przypadkowe naciśnięcie hamulca może spowodować uruchomienie mechanizmu zwijania i doprowadzić do zranienia.

Przed przystąpieniem do demontażu zwijacza należy odwinąć przewód przyłączeniowy **1 bez napinania sprężyny** (nie obracając szpuli **2**), zwolnić hamulec i wyeliminować napięcie wstępne sprężyny. Wyjąć ze szpuli **2** labirynt **11** podważając ostrożnie wkrętakiem ściankę szpuli w pobliżu zaczepu labiryntu. Z labiryntu należy wyciągnąć przewód przyłączeniowy **1** oraz styki **10**. Następnie należy ściągnąć obsadę pierścieni **13**. W tym celu należy wkrętakiem płaskim podnosić obsadę od dołu. Z obsady pierścieni należy ściągnąć styki pierścieniowe kpl. **12** i **14**. Z korpusu **9** należy ściągnąć szpulę **2**, sprężynę **7** oraz dźwignię **8**. Ze szpuli zdemontować sprężynę kpl. **4**, oraz łożysko **3**.

4. MONTAŻ

4.1 Montaż odkurzaczy typ 3000.0, 3000.5, 3000.6

Montaż odkurzaczy przebiega zasadniczo w odwrotnej kolejności niż demontaż, należy jednak zwrócić szczególną uwagę na prawidłowe wykonanie niektórych czynności:

1. Wkładając zwijacz I do korpusu **25** należy go prawidłowo zamocować w gniazdach.
2. Nakładając pokrywę tylną **6** należy zwracać uwagę na prawidłowe ułożenie przewodów wewnętrznych uniemożliwiające ich przycięcie pomiędzy montowanymi elementami. Należy ponadto zwrócić uwagę na prawidłowe umieszczenie tylnej części pokrywy w korpusie oraz pewne zatrzaśnięcie zaczepów pokrywy (rys.1).
3. Montując pokrywę wyposażenia **7** należy pamiętać, że trzeba ją w pierwszej kolejności połączyć z wkładką sterowania **3**, przekładając ramiona zawiasów pokrywy przez otwory we wkładce. Następnie należy zwrócić uwagę na jej prawidłowe ułożenie w żebrach mocujących znajdujących się częściowo w wewnętrznej górnej części wkładki sterowania **3** oraz pokrywie tylnej **6**. Podczas całego montażu zespołu zaczepy zawiasów pokrywy muszą prawidłowo przylegać do częściowych żeber mocujących we wkładce co umożliwi łatwiejszy montaż, prawidłowe dopasowanie i swobodne otwieranie się pokrywy.
4. Przy montażu wskaźnika podciśnienia **38** jego żebra powinny trafić w odpowiednie wycięcia w gnieździe pokrywy przedniej **1** (wówczas w otworze zbiornika od strony zewnętrznej powinien być widoczny tłoczek koloru białego).
5. Połączenia elektryczne należy wykonać ściśle wg schematu połączeń elektrycznych (rys. 2). Przewody elektryczne należy prowadzić tak, aby nie stykały się z ruchomymi częściami zwijacza i ostrymi krawędziami.
6. Wszystkie elementy i podzespoły powinny być montowane bez użycia nadmiernej siły.
7. W razie stwierdzenia nadmiernego zabrudzenia filtra papierowego, wlotowego lub wylotowego należy wymienić go na nowy, zgodnie z zaleceniami Instrukcji użytkownika.

4.2 Montaż zwijacza przewodu

Montaż zwijacza należy przeprowadzić w odwrotnej kolejności niż demontaż, zwracając przy tym uwagę, aby:

- przy osadzaniu sprężyny kpl. w szpuli, kosz sprężyny został dokładnie wciśnięty w zaczepy szpuli,
- przed założeniem obsady pierścieni na oś korpusu, pokryć bieżnie pierścieni cienką warstwą wazeliny technicznej,
- po nawinięciu przewodu na szpulę, nadać sprężynie napięcie wstępne przez wykonanie 5-ciu obrotów szpulą.

5. WYKAZ NARZĘDZI I PRZYRZĄDÓW POMIAROWYCH

- Komplet wkrętaków
- Lutownica elektryczna
- Kleszcze do obnażania przewodów
- Woltomierz kl.1,5 zakres 0-300V
- Watomierz kl. 1,5 zakres 100/200/300V, 5/10A
- Amperomierz kl.1,5 zakres 5/10A
- Autotransformator

6. UWAGI

WSZELKIE NAPRAWY NALEŻY PRZEPROWADZAĆ PO ODŁĄCZENIU ODKURZACZA OD SIECI.

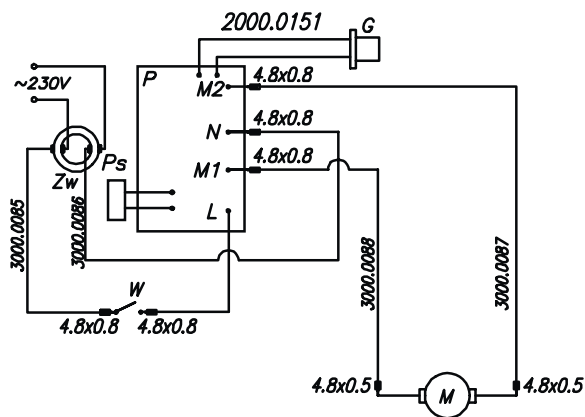
1. Dla prawidłowego funkcjonowania agregatu ssącego konieczna jest jego okresowa kontrola, dokładne oczyszczenie agregatu z pyłu, ze szczególnym uwzględnieniem komutatora i szczotkotrzymaczy lub wymiana szczotek przy ich nadmiernym zużyciu.
2. Nagrzewanie się agregatu ssącego przy długim użytkowaniu jest zjawiskiem normalnym. W razie zbyt gwałtownego nagrzewania się agregatu konieczny jest jego przegląd.
3. Konserwacje, przeglądy i naprawy winien przeprowadzać pracownik o odpowiednich kwalifikacjach. Pracownik ten winien zapoznać się z instrukcją użytkowania właściwego typu odkurzacza oraz niniejszą instrukcją.
4. ZAKŁAD NIE PROWADZI INDYWIDUALNEJ WYSYŁKI CZĘŚCI.
5. ZAKŁAD ZASTRZEGA SOBIE PRAWO ZMIAN KSZTAŁTU CZĘŚCI, MAJĄCYCH NA CELU POPRAWĘ JAKOŚCI I FUNKCJONALNOŚĆ TEGO WYROBU.

7. Ewentualne uszkodzenia odkurzaczy typ 3000.0, 3000.5, 3000.6

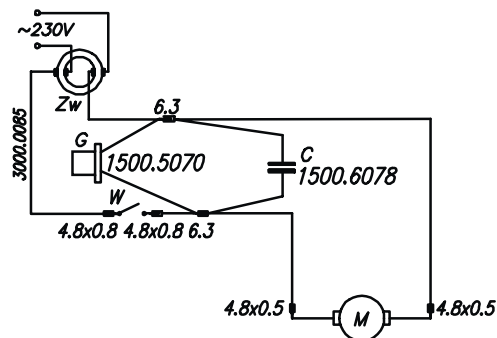
Lp	Objawy uszkodzenia	Przyczyny uszkodzenia	Sposób naprawy
1	Odkurzacze nie pracuje lub pracuje z przerwami.	1.1. Brak napięcia w gniazdku.	Sprawdzić, czy jest napięcie w gniazdku
		1.2. Uszkodzony przewód przyłączeniowy lub wewnętrzne połączenia elektryczne.	Zdemontować odkurzacze, sprawdzić przewód przyłączeniowy i wewnętrzne połączenia elektryczne. Usunąć usterki lub wymienić na nowe uszkodzone przewody. Połączenia wykonać wg schematu połączeń elektrycznych.
		1.3. Uszkodzony układ zwijania.	Zdemontować układ zwijania, ustalić usterkę i usunąć ją lub wymienić uszkodzoną część na nową.
		1.4. Uszkodzony wyłącznik.	Wymienić wyłącznik.
		1.5. Zły styk szczotki z komutatorem w wyniku zabrudzenia.	Postępować wg Instrukcji serwisowej agregatów ssących.
		1.6. Duże zużycie szczotek lub zawieszenie się szczotek w szczotkotrzymaczu.	
		1.7. Zwarcie lub przerwa w uzwojeniu wimika.	
		1.8. Przerwa w uzwojeniu stojana.	
		1.9. Uszkodzenie łożysk.	
			1.10. Uszkodzona płytk sterująca.
2	Nadmierne nagrzewanie się odkurzacza..	2.1. Nadmierne nagrzewanie się agregatu ssącego.	Postępować wg Instrukcji serwisowej agregatów ssących.
		2.2. Nadmierne zabrudzony filtr.	Wymienić filtr wlotowy, wylotowy lub wkład tłumiący na nowy.
3	Nadmierne iskrzenie szczotek na komutatorze.	Przyczyny i sposób naprawy wg Instrukcji serwisowej agregatów ssących.	
4	Ocieranie części wirujących		
5	Odkurzacze powoduje zakłócenia odbiorników RTV.	Uszkodzony kondensator przeciwzakłóceńowy (w 3000.0 – znajduje się na płytce sterowania)	
6	Małe podciśnienie lub wydatek powietrza.	6.1. Zwarcie lub przerwa w uzwojeniu wimika.	Postępować jak w p. 1.7.
		6.2. Nadmierne zabrudzony filtr.	Wyczyścić filtr lub wymienić na nowy.
		6.3. Uszkodzona uszczelka.	Wymienić uszczelkę na nową.
		6.4. Uszkodzony zbiornik.	Wymienić zbiornik na nowy.
7	Wskaźnik podciśnienia nie wychyla się.	7.1. Uszkodzony wskaźnik.	Wymienić wskaźnik na nowy.
8	Pokrywę przednią można zamknąć na korpusie bez filtra papierowego lub płóciennego.	8.1. Uszkodzona blokada pokrywy lub sprężyna.	Wymienić blokadę pokrywy lub sprężynę.
9	Zwijacz przewodu przyłączeniowego nie działa	9.1. Uszkodzona któraś z części zwijacza.	Wymienić uszkodzoną część.
		9.2. Przewód przyłączeniowy zsunął się ze szpuli zwijacza	Wymontować zwijacz przewodu i nawiązać przewód poprawnie.
10	Brak regulacji mocy ssania	10.1. Uszkodzony suwak potencjometru	Wymienić suwak na nowy
		10.2. Uszkodzona płytk sterowania	Wymienić płytkę na nową

Schematy połączeń elektrycznych

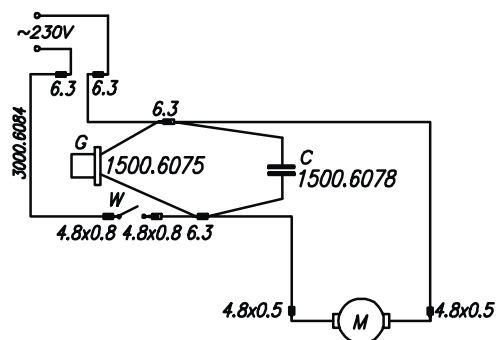
Odkurzacz typ 3000.0.****



Odkurzacz typ 3000.5.****



Odkurzacz typ 3000.6.****



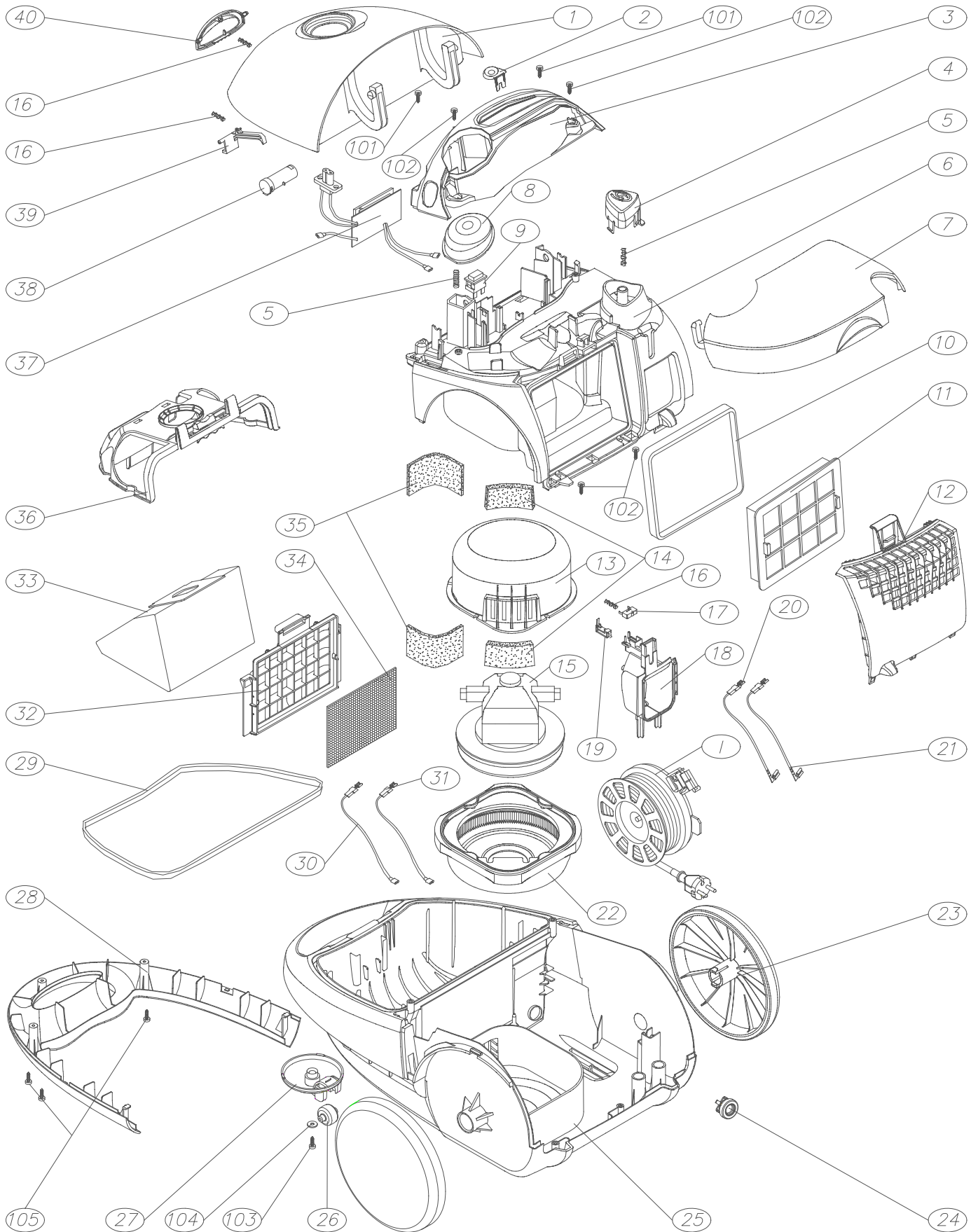
- Zw – zwijacz przewodu przyłączeniowego
- P – płytki sterowania
- M – agregat ssący
- W – wyłącznik główny
- G – gniazdko
- C – kondensator
- Ps – parksystem

UWAGI:

- nasuwki 4,8x0,5 – izolacja nasuwek niebieska
- nasuwki 4,8x0,8 – izolacja nasuwek biała

rys.2 Schematy połączeń elektrycznych odkurzaczy typ 3000.

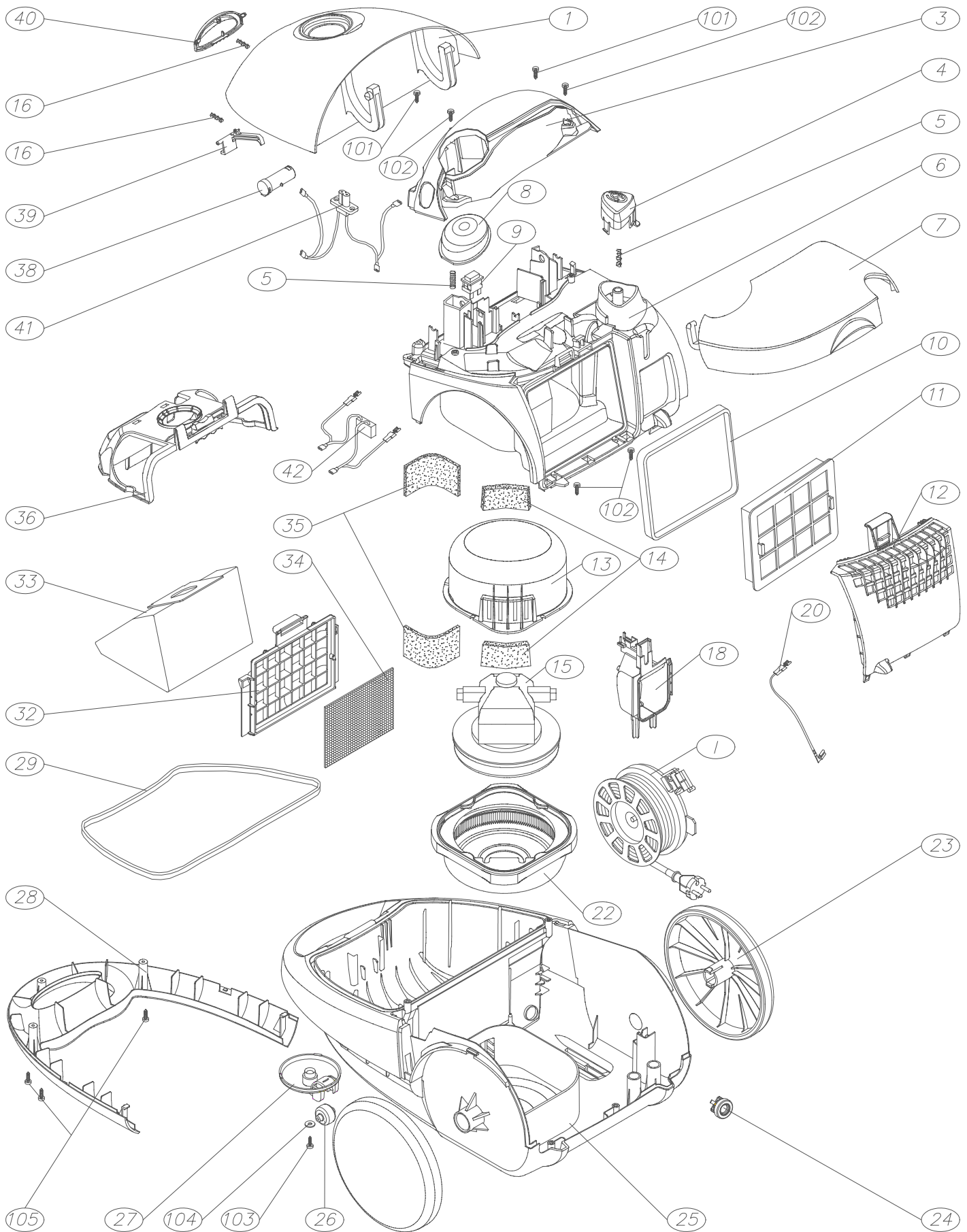
ODKURZACZ TYP 3000.0 W ROZŁOŻENIU NA CZĘŚCI I PODZESPOŁY



WYKAZ CZĘŚCI ODKURZACZA TYP 3000.0

Oznaczenie na rys.	Nazwa części	Symbol fabryczny	Wchodzi do wyrobu	Ilość sztuk na wyrób
1	Pokrywa przednia	3000.0002	3000.*.****	1
2	Suwak potencjometru	3000.0014	3000.0.****	1
3	Wkładka sterowania	3000.0004	3000.0.****	1
4	Przycisk zwijacza	3000.0013	3000.*.****	1
5	Sprężyna walcowa	86.0010	3000.*.****	2
6	Pokrywa tylna	3000.0003	3000.*.****	1
7	Pokrywa wyposażenia	3000.0005	3000.*.****	1
8	Przycisk wyłącznika	3000.0012	3000.*.****	1
9	Wyłącznik	07.0427	3000.*.****	1
10	Uszczelka filtru	2000.0027	3000.*.****	1
11	Filtr S	2000.0050	3000.*.***S	1
12	Pokrywa filtru	3000.0006	3000.*.****	1
13	Ośłona silnika	1500.0020	3000.*.****	1
14	Wkładka tłumiąca	2000.0033	3000.*.****	2
15	Agregat ssący (części zamienne wg Instrukcji serwisowej agregatów ssących)	308.2	3000.*.E***	1
		308.4	3000.*.F***	
		309.1	3000.*.K***	
16	Sprężyna	265.5004	3000.*.****	2 lub 3
17	Mikrowyłącznik	07.0525	3000.0.*(03,04,07,08)*	1
18	Gniazdo wtyczki	3000.0008	3000.*.*(02,04,06,08)*	1
19	Popychacz	3000.0016	3000.0.*(03,04,07,08)*	1
20	Przewód wewnętrzny zw. -wyl.	3000.0085	3000.0.****	1
21	Przewód wew. zw. -płyt.	3000.0086	3000.0.****	1
22	Amortyzator 308	1500.0021	3000.*.****	1
23	Koło tylne	3000.0009	3000.*.****	2
24	Zawór bezpieczeństwa	3000.0500	3000.*.****	1
25	Korpus	3000.0001	3000.*.****	1
26	Koło przednie kpl.	2000.0022	3000.*.****	1
27	Wspornik koła przedniego	2000.0020	3000.*.****	1
28	Wkładka korpusu	3000.0017	3000.*.****	1
29	Uszczelka pokrywy	3000.0018	3000.*.****	1
30	Przewód wew. I ag.-płyt.	3000.0087	3000.0.****	1
31	Przewód wew. II ag.-płyt.	3000.0088	3000.0.****	1
32	Ośłona filtru	3000.0010	3000.*.****	1
33	Filtr papierowy kpl.	3000.0050	3000.*.****	1
34	Filtr wlotowy	3000.0019	3000.*.****	1
35	Wykładzina	1500.0033	3000.*.****	2
36	Uchwyt worka	3000.0011	3000.*.****	1
37	Płytki sterowania kpl.	3000.0200	3000.0.*(01,05)*	1
		3000.0205	3000.0.*(02,06)*	
		3000.0215	3000.0.*(04,08)*	
38	Wskaźnik kpl.	321.0030	3000.*.****	1
39	Blokada pokrywy	3000.0015	3000.*.****	1
40	Zaczep	3000.0007	3000.*.****	1
I	Zwijacz przewodu	269.0000	3000.*.****	1
101	Wkręt TWfZ 4x20	01.0368	3000.*.****	2
102	Wkręt TWfZ 4x16	01.0356	3000.*.****	4
103	Wkręt TWfZ 4x10	01.0362	3000.*.****	1
104	Podkładka powiększona 4,3	02.0535	3000.*.****	1
105	Wkręt TWfZ 3x12	01.0361	3000.*.****	3

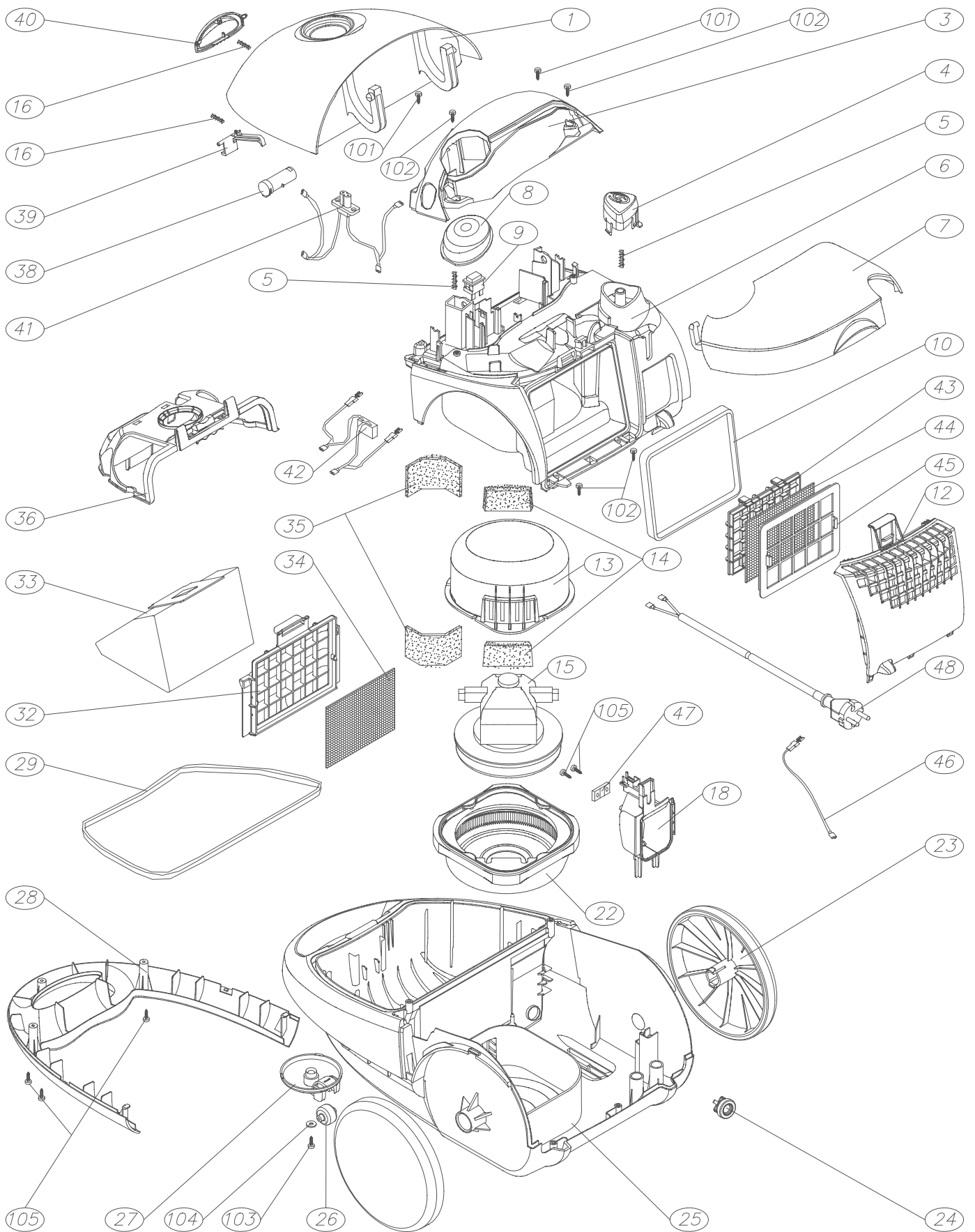
ODKURZACZ TYP 3000.5 W ROZŁOŻENIU NA CZĘŚCI I PODZESPOŁY



WYKAZ CZĘŚCI ODKURZACZA TYP 3000.5

Oznaczenie na rys.	Nazwa części	Symbol fabryczny	Wchodzi do wyrobu	Ilość sztuk na wyrób
1	Pokrywa przednia	3000.0002	3000.*.****	1
3	Wkładka sterowania	3000.5004	3000.(5,6).****	1
4	Przycisk zwijacza	3000.0013	3000.*.****	1
5	Sprężyna walcowa	86.0010	3000.*.****	2
6	Pokrywa tylna	3000.0003	3000.*.****	1
7	Pokrywa wyposażenia	3000.0005	3000.*.****	1
8	Przycisk wyłącznika	3000.0012	3000.*.****	1
9	Wyłącznik	07.0427	3000.*.****	1
10	Uszczelka filtru	2000.0027	3000.*.****	1
11	Filtr S	2000.0050	3000.*.***S	1
12	Pokrywa filtru	3000.0006	3000.*.****	1
13	Ośłona silnika	1500.0020	3000.*.****	1
14	Wkładka tłumiąca	2000.0033	3000.*.****	2
15	Agregat ssący (części zamienne wg Instrukcji serwisowej agregatów ssących)	308.2	3000.*.E***	1
		308.4	3000.*.F***	
		309.1	3000.*.K***	
16	Sprężyna	265.5004	3000.*.****	2
18	Gniazdo wtyczki	3000.0008	3000.*.****	1
20	Przewód wewnętrzny zw. -wyl.	3000.0085	3000.(0,5).****	1
22	Amortyzator 308	1500.0021	3000.*.****	1
23	Koło tylne	3000.0009	3000.*.****	2
24	Zawór bezpieczeństwa	3000.0500	3000.*.****	1
25	Korpus	3000.0001	3000.*.****	1
26	Koło przednie kpl.	2000.0022	3000.*.****	1
27	Wspornik koła przedniego	2000.0020	3000.*.****	1
28	Wkładka korpusu	3000.0017	3000.*.****	1
29	Uszczelka pokrywy	3000.0018	3000.*.****	1
32	Ośłona filtru	3000.0010	3000.*.****	1
33	Filtr papierowy kpl.	3000.0050	3000.*.****	1
34	Filtr wlotowy	3000.0019	3000.*.****	1
35	Wykładzina	1500.0033	3000.*.****	2
36	Uchwyt worka	3000.0011	3000.*.****	1
38	Wskaźnik kpl.	321.0030	3000.*.****	1
39	Blokada pokrywy	3000.0015	3000.*.****	1
40	Zaczep	3000.0007	3000.*.****	1
41	Gniazdko	1500.5070	3000.5.*02*	1
42	Kondensator	1500.6078	3000.(5,6).****	1
I	Zwijacz przewodu	269.0000	3000.(0,5).****	1
101	Wkręt TWFZ 4x20	01.0368	3000.*.****	2
102	Wkręt TWFZ 4x16	01.0356	3000.*.****	4
103	Wkręt TWFZ 4x10	01.0362	3000.*.****	1
104	Podkładka powiększona 4,3	02.0535	3000.*.****	1
105	Wkręt TWFZ 3x12	01.0361	3000.*.****	3

ODKURZACZ TYP 3000.6 W ROZŁOŻENIU NA CZĘŚCI I PODZESPOŁY



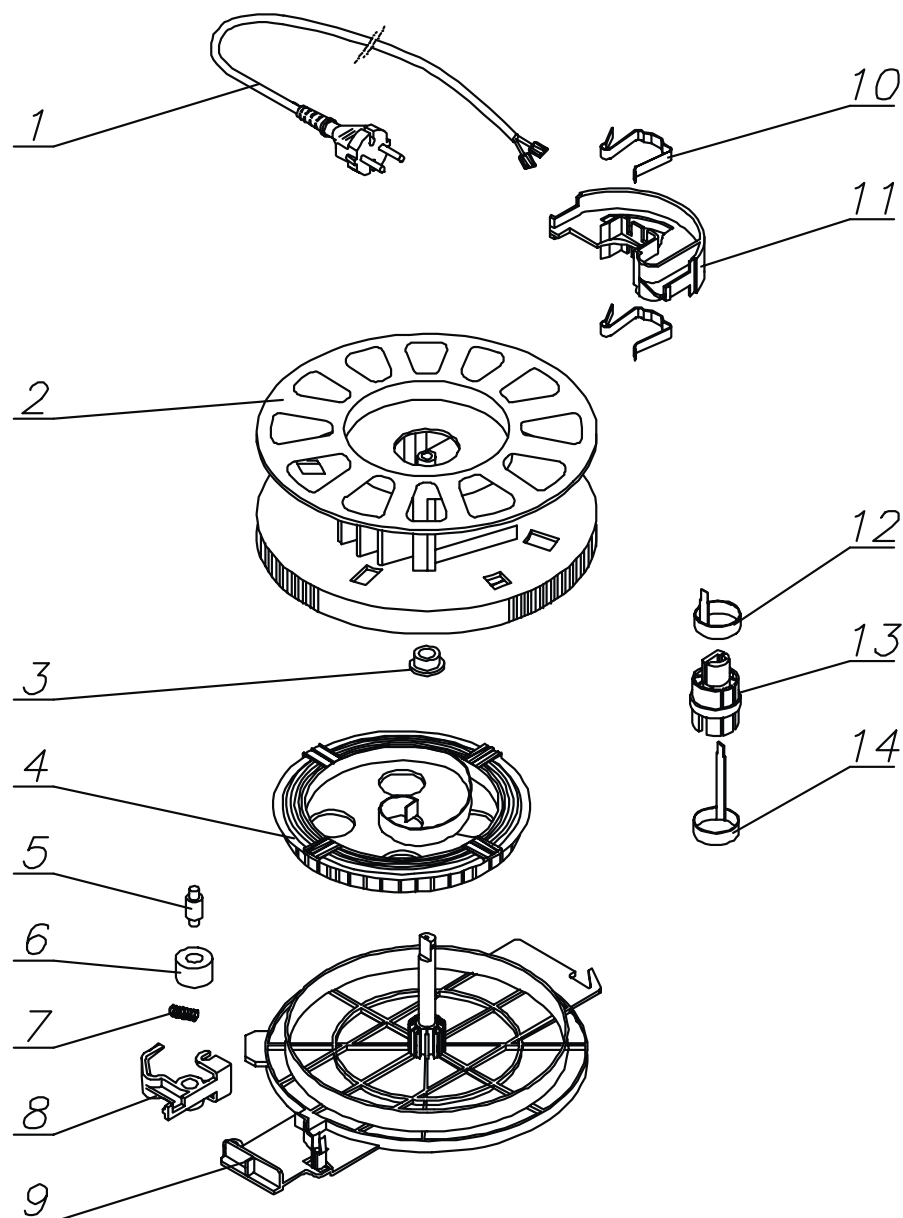
WYKAZ CZĘŚCI ODKURZACZA TYP 3000.6

Oznaczenie na rys.	Nazwa części	Symbol fabryczny	Wchodzi do wyrobu	Ilość sztuk na wyrób
1	Pokrywa przednia	3000.0002	3000.*.****	1
3	Wkładka sterowania	3000.5004	3000.(5,6).****	1
4	Przycisk zwijacza	3000.0013	3000.*.****	1
5	Sprężyna walcowa	86.0010	3000.*.****	2
6	Pokrywa tylna	3000.0003	3000.*.****	1
7	Pokrywa wyposażenia	3000.0005	3000.*.****	1
8	Przycisk wyłącznika	3000.0012	3000.*.****	1
9	Wyłącznik	07.0427	3000.*.****	1
10	Uszczelka filtru	2000.0027	3000.*.****	1
12	Pokrywa filtru	3000.0006	3000.*.****	1
13	Ośłona silnika	1500.0020	3000.*.****	1
14	Wkładka tłumiąca	2000.0033	3000.*.****	2
15	Agregat ssący (części zamienne wg Instrukcji serwisowej agregatów ssących)	308.2	3000.*.E***	1
		308.4	3000.*.F***	
		309.1	3000.*.K***	
16	Sprężyna	265.5004	3000.*.****	2
18	Gniazdo wtyczki	3000.0008	3000.*.****	1
22	Amortyzator 308	1500.0021	3000.*.****	1
23	Koło tylne	3000.0009	3000.*.****	2
24	Zawór bezpieczeństwa	3000.0500	3000.*.****	1
25	Korpus	3000.0001	3000.*.****	1
26	Koło przednie kpl.	2000.0022	3000.*.****	1
27	Wspornik koła przedniego	2000.0020	3000.*.****	1
28	Wkładka korpusu	3000.0017	3000.*.****	1
29	Uszczelka pokrywy	3000.0018	3000.*.****	1
32	Ośłona filtru	3000.0010	3000.*.****	1
33	Filtr papierowy kpl.	3000.0050	3000.*.****	1
34	Filtr wlotowy	3000.0019	3000.*.****	1
35	Wykładzina	1500.0033	3000.*.****	2
36	Uchwyt worka	3000.0011	3000.*.****	1
38	Wskaźnik kpl.	321.0030	3000.*.****	1
39	Blokada pokrywy	3000.0015	3000.*.****	1
40	Zaczep	3000.0007	3000.*.****	1
41	Gniazdko kpl.	1500.6075	3000.6.****	1
42	Kondensator	1500.6078	3000.(5,6).****	1
43	Ramka filtru II	2000.0072	3000.*.***E	1
44	Filtr elektrostatyczny	2000.0073	3000.*.***E	1
45	Ramka filtru I	2000.0071	3000.*.***E	1
46	Przewód wewnętrzny –do wył.	3000.6084	3000.6.****	1
47	Odciażka	65.0009	3000.6.****	1
48	Przewód przyłączeniowy	3000.6070	3000.6.****	1
101	Wkręt TWfZ 4x20	01.0368	3000.*.****	2
102	Wkręt TWfZ 4x16	01.0356	3000.*.****	4
103	Wkręt TWfZ 4x10	01.0362	3000.*.****	1
104	Podkładka powiększona 4,3	02.0535	3000.*.****	1
105	Wkręt TWfZ 3x12	01.0361	3000.*.****	5

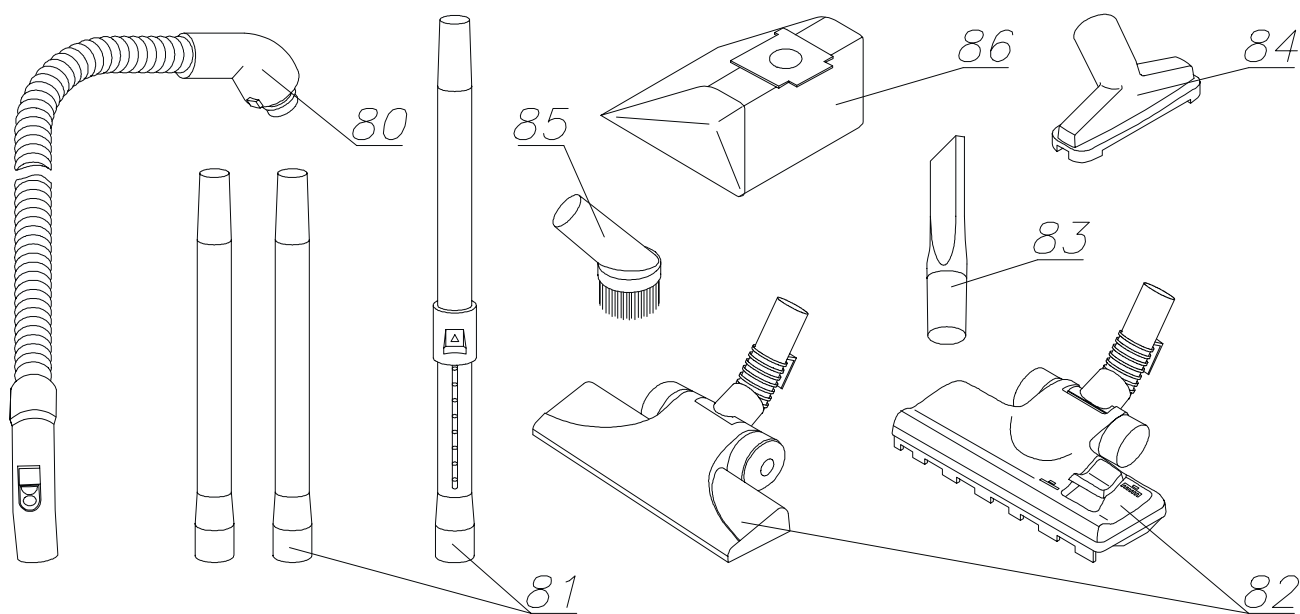
WYKAZ CZĘŚCI ZESPOŁU I – ZWIJACZA PRZEWODU TYP 269

Oznaczenie na rys.	Nazwa części	Symbol fabryczny	Sztuk na wyrób
1	Przewód przyłączeniowy	519.0101	1
2	Szpula	269.0001	1
3	Łożysko	269.0004	1
4	Sprężyna kpl.	269.0030	1
5	Rolka	159.5005	1
6	Rolka	500.0701	1
7	Sprężyna	265.5004	1
8	Dźwignia	269.0005	1
9	Korpus	269.0002	1
10	Styk U	269.0009	2
11	Labirynt	269.0006	1
12	Styk pierścieniowy kpl.	269.0010	1
13	Obsada pierścieni	269.0007	1
14	Styk pierścieniowy kpl.	269.0020	1

CZĘŚCI I PODZESPOŁY ZWIJACZA PRZEWODU TYP 269.0000



WYKAZ STANDARDOWEGO WYPOSAŻENIA ODKURZACZY SERII 3000



Oznaczenie na rys.	Nazwa części	Symbol fabryczny	Sztuk na wyrób
80	Wąż ssący kpl.	2000.1200 2000.0300	1
81	Rura teleskopowa	111.5000	1
	lub Rura ssąca	49.0001 49.9420	2
82	Ssawkoszczotka	111.2300 449.0000	1
83	Ssawka szczelinowa	1020.0030	1
84	Ssawka mała	1020.0020	1
85	Ssawka szczotkowa mała	2010.0220	1
86	Worek kpl.	3000.0040	1
	lub Filtr papierowy kpl.	3000.0050	1