

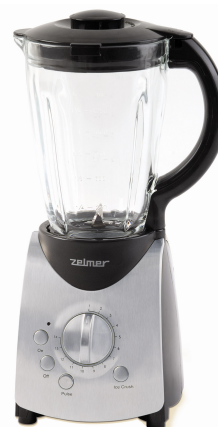
# INSTRUKCJA SERWISOWA

## MIKSER KIELICHOWY TYP 32Z010

Wydanie 1

### 1. PARAMETRY TECHNICZNE

<b>Parametry / Typ miksera kielichowego</b>	<b>32Z010</b>
Napięcie znamionowe	230 V ~50 [Hz]
Moc znamionowa	500 [W]
Klasa izolacji	II
Zabezpieczenie sieci	max. 6 [A]



### 2. BUDOWA MIKSERA KIELICHOWEGO I PODZESPOŁÓW

Mikser kielichowy typ 32Z010 posiada obudowę wykonaną z tworzyw sztucznych oraz szklany kielich. Posiada stabilną podstawę wykonaną z tworzywa podpartą czterema nóżkami.

### 3. DEMONTAŻ MIKSERA KIELICHOWEGO TYP 32Z010

Przed przystąpieniem do pracy należy dokładnie zapoznać się z treścią niniejszej Instrukcji serwisowej oraz Instrukcji użytkowania wyrobu.

**Napraw powinien dokonywać tylko odpowiednio przeszkolony pracownik serwisu. Wszelkich napraw należy dokonywać po odłączeniu urządzenia od sieci.**

Demontaż należy przeprowadzić na stole pokrytym czystym filcem lub innym miękkim materiałem, by nie porysować części wykonanych z tworzywa:

Demontaż kielicha:

1. Obrócić miarkę **27** w prawo i wysunąć do góry.
2. Obrócić pokrywę kielicha **14** w kierunku OPEN, unieść pokrywę do góry.
3. Odkręcić podstawę kielicha **5**, otrzymujemy dostęp do uszczelki **16** oraz kielicha **4**.
4. Założyć rękawicę zacisnąć w dłoni sprzęgło noża **20**, odkręcić kluczem płaskim oczkowym nóż **3**, otrzymujemy dostęp do podkładki **19**, kołnierza z tuleją **17** oraz uszczelki noża **15**.

Demontaż napędu:

5. Cienkim wkrętakiem płaskim podważyć cztery nóżki **13**. Odkręcić cztery wkręty **12** (ST3,5x13), otrzymujemy dostęp do podstawy **11**.
6. Odkręcić dwa wkręty **47** (ST2,9x8), otrzymujemy dostęp do odciążki przewodu **46**.
7. Odkręcić cztery wkręty **36** (ST2,9x18), otrzymujemy dostęp do nakładki ozdobnej przedniej **40** oraz nakładki ozdobnej tylnej **37**.
8. Zdemontować przyciski **43**.
9. Szerokim wkrętakiem płaskim podważyć pokrętko **2**.
10. Wysunąć układ sterowania z obudowy, odkręcić trzy wkręty **7** (ST2,9x8), otrzymujemy dostęp do pokrywy płytki elektroniki **39**.
11. Rozlutować połączenia elektryczne, otrzymujemy dostęp do przewodu zasilającego **44** oraz płytki elektroniki **8**.
12. Odkręcić wkręt **45** (ST2,9x8), otrzymujemy dostęp do wyłącznika **35**, uchwytu wyłącznika **34**, popychacza wyłącznika **33**.

13. Założyć rękawicę zacisnąć w dłoni sprzęgło silnika **21**, odkręcić wkrętakiem płaskim szerokim walek wirnika od sprzęgła silnika.
14. Odkręcić cztery wkręty **26** (ST3,9x18), odkręcić cztery śruby **22** (M5x9), otrzymujemy dostęp do wspornika silnika **23**, czterech tulejek **25**, czterech amortyzatorów **24** oraz silnika **1**.

#### 4. MONTAŻ MIKSERA KIELICHOWEGO TYP 32Z010

Montaż miksera kielichowego przebiega zasadniczo w odwrotnej kolejności niż demontaż, należy jednak zwrócić szczególną uwagę na prawidłowe wykonanie niektórych czynności:

1. Połączenia elektryczne należy wykonać ściśle wg schematu połączeń elektrycznych. Przewody elektryczne należy prowadzić tak, aby nie stykały się z ruchomymi częściami i ostrymi krawędziami.
2. Należy pamiętać o prawidłowym przeprowadzeniu diody LED przez obudowę płytki elektroniki.
3. Sprzęgło noża oraz sprzęgło silnika posiada lewy gwint – dokręcać przeciwnie do ruchu wskazówek zegara.
4. Wszystkie elementy i podzespoły powinny być montowane bez użycia nadmiernej siły.

#### 5. WYKAZ NARZĘDZI I PRZYRZĄDÓW POMIAROWYCH

- Komplet wkrętaków
- Lutownica elektryczna
- Kleszcze do obnażania przewodów
- Kombinerki
- Cążki
- Woltomierz kl.1,5 zakres 0-300V
- Watomierz kl. 1,5 zakres 100/200/300V, 5/10A
- Amperomierz kl.1,5 zakres 5/10A
- Autotransformator

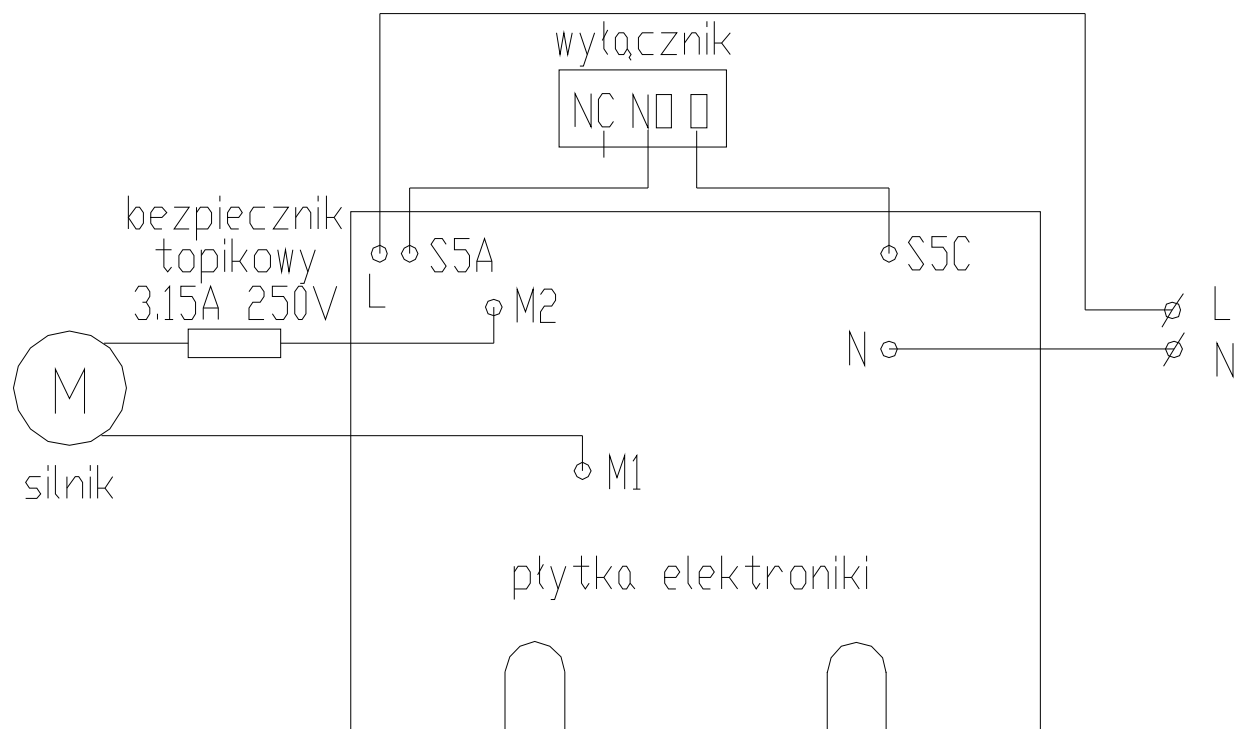
#### 6. UWAGI

1. Nagrzewanie się silnika przy długim użytkowaniu jest zjawiskiem normalnym.
2. Zakład nie prowadzi indywidualnej wysyłki części.
3. Zakład zastrzega sobie prawo do zmian kształtu części mających na celu poprawę jakości i funkcjonalności wyrobu.

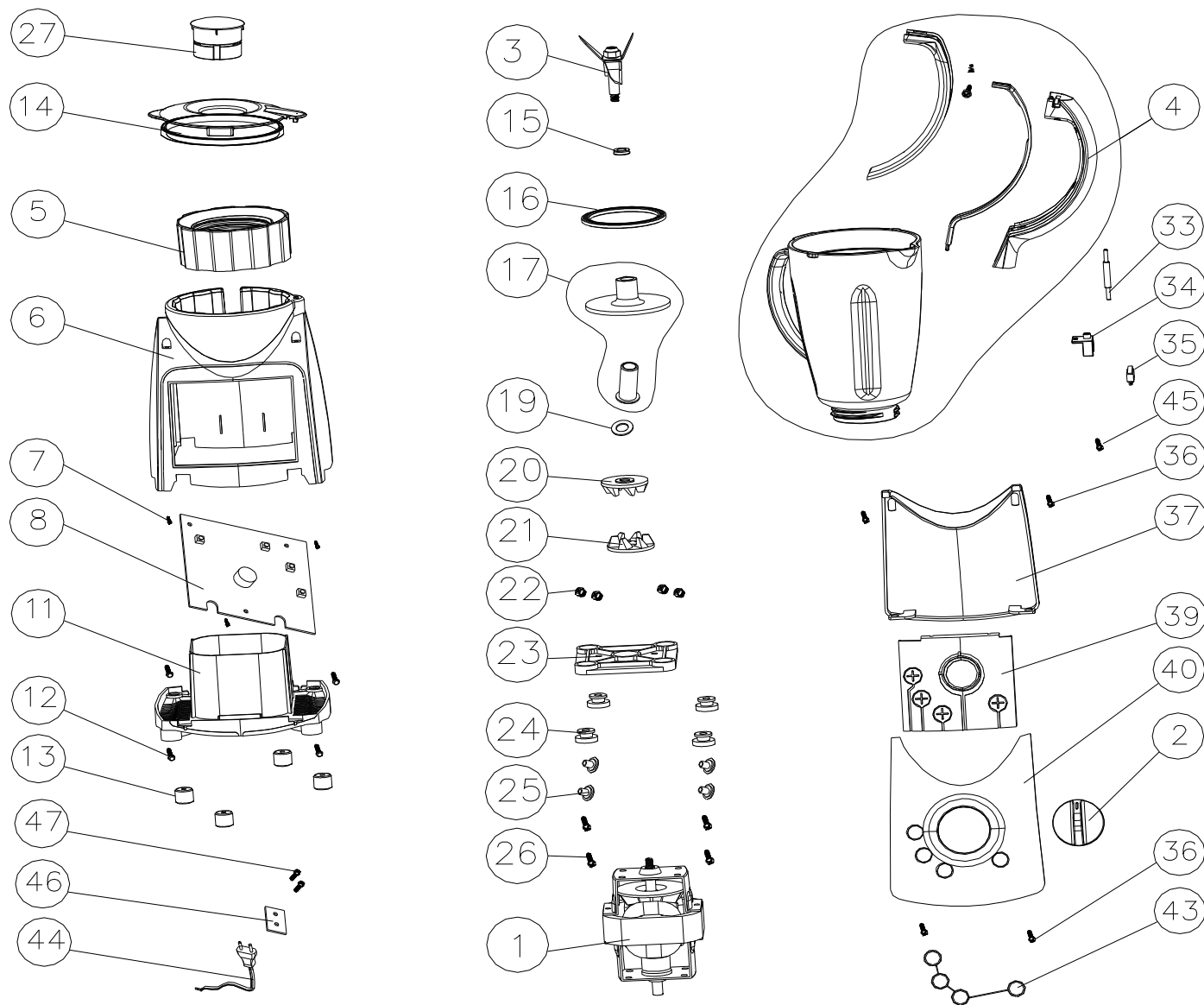
#### 7. EWENTUALNE USZKODZENIA MIKSERA KIELICHOWEGO TYP 32Z010

Lp.	Objawy uszkodzenia	Przyczyny uszkodzenia	Sposób naprawy
1	Mikser kielichowy nie włącza się.	1.1. Brak napięcia w gniazdku.	Sprawdzić, czy jest napięcie w gniazdku.
		1.2. Uszkodzony przewód przyłączeniowy lub wewnętrzne połączenia elektryczne.	Zdemontować mikser kielichowy, sprawdzić przewód przyłączeniowy i wewnętrzne połączenia elektryczne. Uszkodzone przewody wymienić na nowe. Połączenia wykonać wg schematu połączeń elektrycznych.
		1.3. Uszkodzona płytka elektroniki.	Wymienić płytkę elektroniki na nową.
		1.4. Uszkodzony silnik.	Wymienić silnik na nowy.
2	Nie działa regulacja prędkości.	2.1. Uszkodzona płytka elektroniki.	Wymienić płytkę elektroniki na nową.
		2.2. Uszkodzony silnik.	Wymienić silnik na nowy.
3	Dioda nie świeci.	3.1. Spalona dioda LED.	Wymienić płytkę elektroniki na nową.
		3.2. Uszkodzona płytka elektroniki.	Wymienić płytkę elektroniki na nową.

# Schemat połączeń elektrycznych miksera kielichowego typ 32Z010



## RYSUNEK CZĘŚCI MIKSERA KIELICHOWEGO TYP 32Z010



## WYKAZ CZĘŚCI MIKSERA KIELICHOWEGO TYP 32Z010

Oznaczenie na rysunku	Nazwa części	Symbol fabryczny	Ilość sztuk na wyrób
1	Silnik	6322010001	1
2	Pokrętło	6322010002	1
3	Nóż	6322010003	1
4	Kielich	6322010004	1
5	Podstawa kielicha	6322010005	1
6	Pokrywa górna	6322010006	1
7	Wkręt ST2,9x8	Część handlowa	3
8	Płytki elektroniki	6322010008	1
11	Podstawa	63220100011	1
12	Wkręt ST3,5x13	Część handlowa	4
13	Nóżka	6322010013	4
14	Pokrywa kielicha	6322010014	1
15	Uszczelka noża	6322010015	1
16	Uszczelka	6322010016	1
17	Kolnierz z tuleją	6322010017	1
19	Podkładka	6322010019	1
20	Sprzęgło noża	6322010020	1
21	Sprzęgło silnika	6322010021	1
22	Śruba (M5x9)	Część handlowa	4
23	Wspornik silnika	6322010023	1
24	Amortyzator	6322010024	4
25	Tulejka	6322010025	4
26	Wkręt ST3,9x18	Część handlowa	4
27	Miarka	6322010027	1
33	Popychacz wyłącznika	6322010033	1
34	Uchwyt wyłącznika	6322010034	1
35	Wyłącznik	6322010035	1
36	Wkręt ST2,9x18	Część handlowa	4
37	Nakładka ozdobna tylna	6322010037	1
39	Pokrywa płytki elektroniki	6322010039	1
40	Nakładka ozdobna przednia	6322010040	1
43	Przyciski	6322010043	1
44	Przewód zasilający	6322010044	1
45	Wkręt ST2,9x8	Część handlowa	1
46	Odciażka	6322010046	1
47	Wkręt ST2,9x8	Część handlowa	2