

# INSTRUKCJA SERWISOWA

## ODKURZACZY TYP 400.0, 400.5 i 400.6

### PARAMETRY TECHNICZNE

Typ	400.*.E ***	400.*N ***
Napięcie znamionowe	230 V ~50 Hz	230 V ~50 Hz
Moc znamionowa	1200 W	1450 W
Podciśnienie	200 hPa	230 hPa
Wydatek powietrza	28 l/s	35 l/s
Rodzaj pracy	S1-ciągła	S1-ciągła
Poziom zakłóceń RTV	N	N
Klasa izolacji	II	II
Zabezpieczenie sieci	max. 16 A	max. 16 A
Typ agregatu	308.2/308.29	309.3

### Sposób oznaczenia typu

**400.0.N06E**

model

typ silnika

rodzaj filtra wylotowego

E – 308.2/308.29  
N - 309.3

E - mikrofiltr

wykonanie

układ elektryczny

0 – regulacja mocy  
ze zwijaczem.

01 - regulacja mocy; bez gniazdka  
02 - regulacja mocy; gniazdko

Płytki 400.0220  
lub 400.0225  
dla agregatu 308.2/  
308.29

05 - regulacja mocy; bez gniazdka; miękki start  
06 - regulacja mocy; gniazdko; miękki start

Płytki 400.0200  
lub 400.0205  
dla agregatu 309.3

5 – bez regulacji mocy  
ze zwijaczem.

00 - bez regulacji mocy; bez gniazdka  
01 - bez regulacji mocy; gniazdko

6 – bez regulacji mocy  
bez zwijacza.

00 - bez regulacji mocy; bez gniazdka  
01 - bez regulacji mocy; gniazdko

## 2. BUDOWA ODKURZACZY I PODZESPOŁÓW

Odkurzacze serii 400 posiadają obudowy wykonane w całości z tworzyw sztucznych. Produkowane są w wersjach różniących się między sobą typem agregatu ssącego, możliwością regulacji mocy ssania i wyposażeniem. Wszystkie odkurzacze posiadają kółka jezdne, zawór bezpieczeństwa otwierający dodatkowy przepływ powietrza w przypadku zatkania wlotu lub zapełnienia worka na kurz oraz filtr wlotowy i wylotowy stanowiące bardzo skuteczny system filtracji. Wersje podstawowe posiadają mechaniczny zwijacz przewodu przyłączeniowego. Mogą być również wyposażone w gniazdko umożliwiające podłączenie elektroszczotki.

## 3. DEMONTAŻ ODKURZACZY

### 3.1 Demontaż odkurzaczy typ 400.0, 400.5 i 400.6

Przed przystąpieniem do pracy należy dokładnie zapoznać się z treścią niniejszej Instrukcji serwisowej oraz Instrukcji użytkownika wyrobu.

**Napraw powinien dokonywać tylko odpowiednio przeszkolony pracownik serwisu. Wszelkich napraw należy dokonywać po odłączeniu urządzenia od sieci.**

#### Demontaż odkurzacza.

Demontaż należy przeprowadzić na stole pokrytym czystym filcem lub innym miękkim materiałem, zwracając uwagę, aby nie porysować części wykonanych z tworzywa.

Ustawić odkurzacza na stole. Zwalniając zaczep pokrywy przedniej 1 otworzyć odkurzacza.

Ciągnąc za tekturkę, wyjąć filtr papierowy kpl 3. Cienkim prętem wybić z zawiasów na zewnątrz odkurzacza dwa sworznie 2 i odłączyć pokrywę przednią 1 od korpusu 5.

Odkręcić wkręt 42, wyjąć podkładkę 43 i wspornik koła przedniego 27 z nabki pokrywy 1.

Rozginając na zewnątrz zaczepy wspornika 27 wyjąć koło przednie 26.

Odłożyć zdemontowane części.

Otworzyć pokrywę wyposażenia 12 i wyjąć znajdujące się w schowku elementy wyposażenia. Odgiąć zawiasy pokrywy wyposażenia 12 i zdjąć pokrywę z nabek pokrywy tylnej 13.

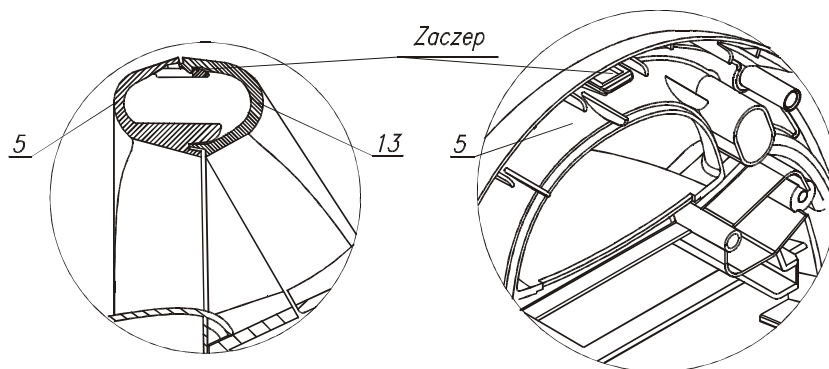
Naciskając na zaczepy pokrywy filtra 16 otworzyć ją i wyjąć z gniazda pokrywy tylnej 13. Wyjąć filtr wylotowy 15 spod zaczepów pokrywy tylnej.

Z uźebrowanych prowadnic korpusu 5 wysunąć filtr wlotowy 25.

Z rowka korpusu 5 wyjąć uszczelkę pokrywy 4.

Odkręcić cztery wkręty TWFZ 4x16 mm 41 mocujące korpus 5 z pokrywą tylną 13.

Naciskając poprzez otwory wlotowe korpusu na osłonę turbiny silnika 23 rozłożyć rozkręcone części odkurzacza.



Przy rozkładaniu części: korpusu **5** i pokrywy tylnej **13** należy zwrócić szczególną uwagę na zaczep znajdujący się w rękojeści odkurzacza (rysunek).

Z korpusu wycisnąć zawór bezpieczeństwa **21** (naciskając na czarną obudowę zaworu).

Z pokrywy tylnej **13** wyjąć suwak potencjometru **6**. Z gniazd pokrywy tylnej wyjąć przycisk zwijacza **11** wraz ze sprężyną **10** oraz przycisk wyłącznika **18** wraz ze sprężyną **10**. Odłączyć od płytki regulatora **8** przewody wewnętrzne **19** i **20** oraz przewód czerwony od układu zwijania **7**. Odłączyć przewód płytki regulatora **8** od wyłącznika **17**. Ściągnąć płytkę regulatora **8** z nabek pokrywy tylnej. Od wyłącznika odłączyć przewód od układu zwijania **7**.

**Dotyczy odkurzaczy typ 400.5:** Rozłączyć połączenia elektryczne gniazdka kompletnego **31** oraz kondensatora kompletnego **32** (lub **33** dla opcji odkurzacza bez gniazdka).

**Dotyczy odkurzaczy typ 400.6:** Rozłączyć połączenia elektryczne gniazdka kompletnego **31** oraz kondensatora kompletnego **32** (lub **33** dla opcji odkurzacza bez gniazdka) oraz przewodu przyłączeniowego **9**. Odkręcić dwa wkręty TWFZ 3x12 mm **44** mocujące odciążkę **34**. Przez otwór pokrywy tylnej **13** wysunąć koniec przewodu przyłączeniowego **35**.

Unieść zwijacz i wysunąć jego przewody ze szczelin mocujących. Odłączyć przewód przyłączeniowy **9** (postępować jak podano w demontażu układu zwijania).

Z tulei pokrywy tylnej **13** wyjąć agregat **23**. Odłączyć przewody wewnętrzne **19** i **20**

(niebieskie izolacje nasuwki 4,8x0,5mm). Z osłony turbiny silnika ściągnąć amortyzator **24**.

Z uźebrowanych gniazd pokrywy tylnej **13** wyjąć wkłady tłumiące **22**. Ścisnąć zaczepy kółka tylnego **14** tak, by zeskoczyły z tulejek pokrywy tylnej, wyjąć kółka tylne z gniazd pokrywy tylnej.

### 3.2 Demontaż zwijacza przewodu typ 259

Przed przystąpieniem do demontażu zwijacza należy odwinąć przewód przyłączeniowy bez napinania sprężyny (nie obracając szpuli **1**), zwolnić hamulec i wyeliminować napięcie wstępne sprężyny. Śrubokrętem podważyć osłonę konektorów zabezpieczającą połączenie przewodu przyłączeniowego ze stykami. Ściągnąć nasuwki przewodu ze styków **U 9**, zdjąć pętlę przewodu z haka na obwodzie szpuli, wypchnąć styki **9**. Następnie z trzpienia korpusu **8** należy ściągnąć obsadę pierścieni **10**. Z obsady pierścieni należy ściągnąć styki pierścieniowe podważając ostrożnie wkrętakiem płaskim ściankę pierścieni w pobliżu zaczepów (wcześniej uciąć zaciśnięte na przewodach konektory, a z labiryntów wyciągnąć przewody). Z korpusu **8** należy ściągnąć szpulę **1**, sprężynę **6** oraz dźwignię **7**. Ze szpuli zdemontować sprężynę kpl. **3** oraz łożysko **2**.

## 4. mONTAŻ

### 4.1 Montaż odkurzaczy typ 400.0, 400.5, 400.6

Montaż odkurzaczy przebiega zasadniczo w odwrotnej kolejności niż demontaż, należy jednak zwrócić szczególną uwagę na prawidłowe wykonanie niektórych czynności:

1. Montaż agregatu: amortyzator **24** założyć na osłonę turbiny, tak by dwa wybrania na kołnierzu amortyzatora znalazły się dookoła dwóch nabek na tarczy łożyskowej silnika **23**. Powierzchnia czołowa osłony turbiny ma oprzeć się na dnie amortyzatora. Na wsuwki silnika nasunąć nasuwki 4,8x0,5 mm z izolacjami niebieskimi przewodów wewnętrznych **19** i **20**. Pamiętać, by podłączyć dłuższy przewód od strony komory pod zwijacz przewodu (dotyczy to także montażu odkurzaczy typ 400.5 i 400.6 – dłuższy przewód kondensatora **32** lub **33** od strony dwóch nabek na tarczy łożyskowej silnika, od strony układu zwijania). Przełożyć przewody przez rozcięcie amortyzatora. Wyciągnąć przewody silnika maksymalnie na zewnątrz. Włożyć agregat wraz z amortyzatorem do tulei pokrywy tylnej tak, by osie szczotkotrzymaczy były ustawione równolegle do osi głównej pokrywy tylnej, a rowek na amortyzatorze objął żeberko na tulei pod agregat (rowek od strony układu

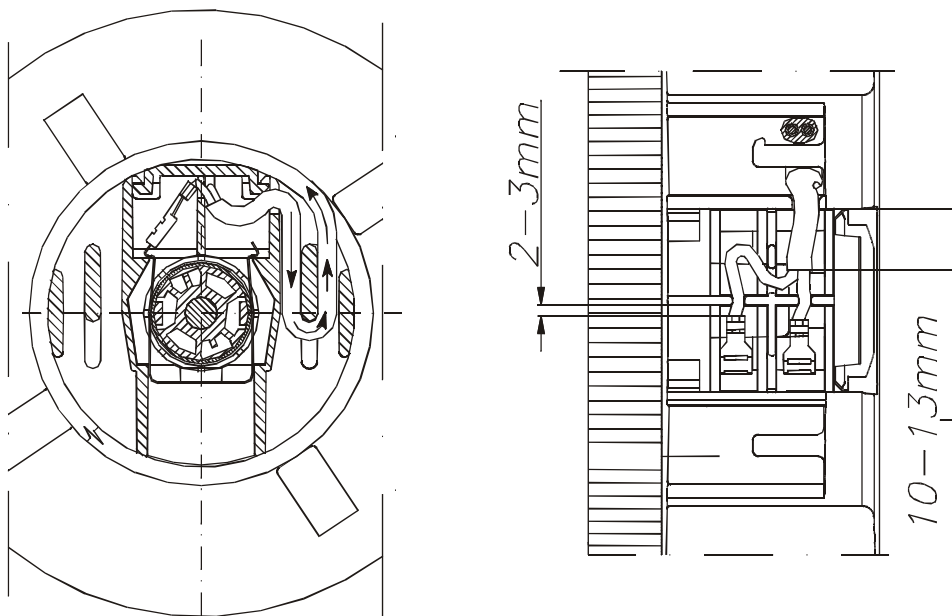
zwijania). Przewody mają znajdować się po stronie rękojeści pokrywy. Zwrócić uwagę na ułożenie amortyzatora, tak by nigdzie nie zawinął się jego kołnierz.

2. Przez otwór w pokrywie tylnej przełożyć koniec przewodu przyłączeniowego **9**. Przewód podłączyć do układu zwijania wg opisu i szkicu poniżej. Wkładając układ zwijania **7** do pokrywy tylnej **13** należy go prawidłowo zamocować w trzech gniazdach pokrywy. Dłuższy przewód układu (brązowy) przełożyć przez szczeliny pomiędzy tuleją silnika, a dwoma żebrami od strony płytki sterowania i podpiąć go do dolnej wsuwki wyłącznika **17**. Drugi przewód układu podłączyć wg schematu połączeń elektrycznych właściwie do opcji odkurzacza.
3. Połączenia elektryczne należy wykonać ściśle wg schematu połączeń elektrycznych właściwego do danego typu odkurzacza. Przewody elektryczne należy prowadzić tak, aby nie stykały się z ruchomymi częściami zwijacza i ostrymi krawędziami oraz ułożone we właściwych żebrach.
4. Wszystkie elementy i podzespoły powinny być montowane bez użycia nadmiernej siły. Po skręceniu korpusu **5** i pokrywy tylnej **13** zatrasnąć zaczepek w rękojeści odkurzacza.
5. W razie stwierdzenia nadmiernego zabrudzenia filtra papierowego, wlotowego lub wylotowego należy wymienić go na nowy, zgodnie z zaleceniami Instrukcji użytkownika.

#### **4.2 Montaż zwijacza przewodu**

Montaż zwijacza należy przeprowadzić w odwrotnej kolejności niż demontaż, zwracając przy tym uwagę, aby:

- przy osadzaniu sprężyny kpl. w szpuli, kosz sprężyny został dokładnie wciśnięty w zaczepek szpuli,
- przed założeniem obsady pierścieni na oś korpusu, pokryć bieżnie pierścieni warstwą wazeliny technicznej lub smaru CG-532 firmy Elektrolube,
- przy wsuwaniu styków należy zwrócić uwagę na to, aby się nie zdeformowały, pchnąć do zatrzasknięcia się ich na obwodzie pierścieni.
- przy montażu przewodu przyłączeniowego zwrócić uwagę, aby zakładać nasuwki żył przewodu zawinięciami do dołu. Żył przewodu wcisnąć w szczeliny żebra, tak by odległość końców okuć nasuwek wyniosła ok. 2-3 mm od żebra. Przewód przyłączeniowy wcisnąć (mniejszym wymiarem) w żebro. Zwrócić uwagę, aby nie nastąpiło odgięcie U styków, co może spowodować zmianę nacisku na styki pierścieniowe. Pod osłoną powinno znajdować się 10-13mm opony przewodu. Zgiąć osłonę zamykającą gniazdo szpuli i mocno docisnąć do zatrzasknięcia zaczepeków. Wykonać pętlę na przewodzie przyłączeniowym, wsunąć ją pod półkę szpuli, nasunąć na hak. Zaciśnąć pętlę, aż do zatrzasknięcia żebra blokującego wysuwanie się przewodu. Prawidłowy montaż przewodu przyłączeniowego przedstawi poniższy rysunek.
- po nawinięciu przewodu na szpulę, nadać sprężynie napięcie wstępne przez wykonanie 5-ciu obrotów szpulą.



## 5. WYKAZ NARZĘDZI I PRZYRZĄDÓW POMIAROWYCH

- Komplet wkrętaków
- Lutownica elektryczna
- Kleszcze do obnażania przewodów
- Woltomierz kl. 1,5 zakres 0-300V
- Watomierz kl. 1,5 zakres 100/200/300V, 5/10A
- Amperomierz kl. 1,5 zakres 5/10A
- Autotransformator

## 6. UWAGI

**WSZELKIE NAPRAWY NALEŻY PRZEPROWADZAĆ PO ODŁĄCZENIU ODKURZACZA OD SIECI.**

1. Dla prawidłowego funkcjonowania agregatu ssącego konieczna jest jego okresowa kontrola, dokładne oczyszczenie agregatu z pyłu, ze szczególnym uwzględnieniem komutatora i szczotkotrzymaczy lub wymiana szczotek przy ich nadmiernym zużyciu.
2. Nagrzewanie się agregatu ssącego przy długim użytkowaniu jest zjawiskiem normalnym. W razie zbyt gwałtownego nagrzewania się agregatu konieczny jest jego przegląd.
3. Konserwacje, przeglądy i naprawy winien przeprowadzać pracownik o odpowiednich kwalifikacjach. Pracownik ten winien zapoznać się z instrukcją użytkowania właściwego typu odkurzacza oraz niniejszą instrukcją.
4. ZAKŁAD NIE PROWADZI INDYWIDUALNEJ WYSYŁKI CZĘŚCI.
5. ZAKŁAD ZASTRZEGA SOBIE PRAWO ZMIAN KSZTAŁTU CZĘŚCI, MAJĄCYCH NA CELU POPRAWĘ JAKOŚCI I FUNKCJONALNOŚĆ TEGO WYROBU.

## 7. EWENTUALNE USZKODZENIA ODKURZACZY typ 400.0, 400.5, 400.6

Lp.	Objawy uszkodzenia	Przyczyny uszkodzenia	Sposób naprawy
1	Odkurzacze nie pracuje lub pracuje z przerwami.	1.1. Brak napięcia w gniazdku.	Sprawdzić, czy jest napięcie w gniazdku
		1.2. Uszkodzony przewód przyłączeniowy lub wewnętrzne połączenia elektryczne.	Zdemontować odkurzacze, sprawdzić przewód przyłączeniowy i wewnętrzne połączenia elektryczne. Usunąć usterki lub wymienić na nowe uszkodzone przewody. Połączenia wykonać wg schematu połączeń elektrycznych.
		1.3. Uszkodzony układ zwijania.	Zdemontować układ zwijania, ustalić usterkę i usunąć ją lub wymienić uszkodzoną część na nową.
		1.4. Uszkodzony wyłącznik.	Wymienić wyłącznik.
		1.5. Zły styk szczotki z komutatorem w wyniku zabrudzenia.	Postępować wg Instrukcji serwisowej agregatów ssących.
		1.6. Duże zużycie szczotek lub zawieszenie się szczotek w szczotko-trzymaczu.	
		1.7. Zwarcie lub przerwa w uzwojeniu wirnika.	
		1.8. Przerwa w uzwojeniu stojana.	
		1.9. Uszkodzenie łożysk.	
		1.10. Uszkodzona płytk sterująca.	
2	Nadmierne nagrzewanie się odkurzacza.	2.1. Nadmierne nagrzewanie się agregatu ssącego.	Postępować wg Instrukcji serwisowej agregatów ssących.
		2.2. Nadmierne zabrudzony filtr.	Wymienić filtr wlotowy, wylotowy lub wkład tłumiący na nowy.
3	Nadmierne iskrzenie szczotek na komutatorze.	Przyczyny i sposób naprawy wg Instrukcji serwisowej agregatów ssących.	
4	Ocieranie części wirujących		
5	Odkurzacze powoduje zakłócenia odbiorników RTV.	5.1. Nadmierne iskrzenie szczotek	Sposób naprawy wg Instrukcji serwisowej agregatów ssących.
		5.2. Uszkodzony kondensator Przeciwwzakłócenia	Wymienić kondensator (w 400.0 płytkę regulatora, w 400.5 i 400.6 kondensator kompletny poz. 32 lub 33).
6	Małe podciśnienie lub wydatek powietrza.	6.1. Zwarcie lub przerwa w uzwojeniu wirnika.	Postępować jak w p. 1.7.
		6.2. Nadmierne zabrudzony filtr.	Wyczyścić filtr lub wymienić na nowy.
		6.3. Uszkodzona uszczelka.	Wymienić uszczelkę na nową.
		6.4. Uszkodzony zbiornik.	Wymienić zbiornik na nowy.
		6.5. Uszkodzony zawór bezpieczeństwa.	Wymienić zawór bezpieczeństwa na nowy.
7	Zwijacz przewodu przyłączeniowego nie działa	7.1. Uszkodzona któraś z części zwijacza.	Wymienić uszkodzoną część.
		7.2. Przewód zwijacza zsunął się ze szpuli zwijacza.	Wymontować zwijacz przewodu i nawinać przewód poprawnie.
8	Brak regulacji mocy ssania	8.1. Uszkodzony suwak potencjometru.	Wymienić suwak na nowy
		8.2. Uszkodzona płytk regulatora.	Wymienić płytkę na nową

## WYKAZ CZĘŚCI ODKURZACZA TYP 400.0

Oznaczenie na rys.	Nazwa części	Symbol fabryczny	Wchodzi do wyrobu	Ilość sztuk na wyrób
1	Pokrywa przednia	400.0002	wszystkie typy	1
2	Sworzeń	100.0008	wszystkie typy	2
3	Filtr papierowy	2000.0080	wszystkie typy	1
4	Uszczelka pokrywy	400.0018	wszystkie typy	1
5	Korpus	400.0001	400.0.*0*E	1
		400.0021	400.0.*0*E (bez gniazdka)	
6	Suwak potencjometru	400.0008	400.*.*0*E	1
7	Układ zwijania	259.8000 wg wykazu na str.13	400.*.*0*E	
	Płytką regulatora	400.0205	400.0.*0*E (miękki start + gniazdko)	1
8	Płytką regulatora	400.0200	400.0.*0*E (miękki start, bez gniazdka)	1
	Płytką regulatora	400.0225	400.0.*0*E (bez miękkiego startu + gniazdko)	1
	Płytką regulatora	400.0220	400.0.*0*E (bez miękkiego startu, bez gniazdka)	1
9	Przewód przyłączeniowy	519.0101 lub 3000.1015	400.0.**E	1
10	Sprężyna	86.0010	wszystkie typy	2
11	Przycisk zwijacza	400.0006	wszystkie typy	1
12	Pokrywa wyposażenia	400.0005	wszystkie typy	1
13	Pokrywa tylna	400.0003	wszystkie typy	1
14	Kółko tylne	322.0002	wszystkie typy	2
15	Filtr wylotowy	400.0019 lub 400.0029	400.0.**E	1
16	Pokrywa filtra	400.0004	wszystkie typy	1
17	Wyłącznik	07.0427	wszystkie typy	1
18	Przycisk wyłącznika	400.0007	wszystkie typy	1
19	Przewód wewnętrzny II (agr-wył)	400.0088	400.0.**E	1
20	Przewód wewnętrzny I (agr-płytką)	400.0087	400.0.**E	1
21	Zawór bezpieczeństwa	3000.0500	wszystkie typy	1
22	Wkład tłumiący	2000.0033	wszystkie typy	2
23	Agregat ssący	308.2	400.0.E**E	1
		309.3	400.0.N**E	1
24	Amortyzator	400.0009	wszystkie typy	1
25	Filtr wlotowy	1500.0032	wszystkie typy	1
26	Kółko przednie kompletne	2000.0022	wszystkie typy	1
27	Wspornik koła przedniego	2000.0020	wszystkie typy	1
41	Wkręt TWFZ 4x16mm	01.0356	wszystkie typy	4
42	Wkręt TWFZ 4x10mm	01.0362	wszystkie typy	1
43	Podkładka powiększona	02.0535	wszystkie typy	1

## WYKAZ CZĘŚCI ODKURZACZA TYP 400.5

Oznaczenie na rys.	Nazwa części	Symbol fabryczny	Wchodzi do wyrobu	Ilość sztuk na wyrób
1	Pokrywa przednia	400.0002	wszystkie typy	1
2	Sworzeń	100.0008	wszystkie typy	2
3	Filtr papierowy	2000.0080	wszystkie typy	1
4	Uszczelka pokrywy	400.0018	wszystkie typy	1
5	Korpus	400.0001	400.5.*0*E	1
		400.0021	400.5.*00E (bez gniazdka)	
7	Układ zwijania	259.9000 wg wykazu na str.13	400.5.*0*E	
9	Przewód przyłączeniowy	519.0101 lub 3000.1015	400.5.*0*E	1
10	Sprężyna	86.0010	wszystkie typy	2
11	Przycisk zwijacza	400.0006	wszystkie typy	1
12	Pokrywa wyposażenia	400.0005	wszystkie typy	1
13	Pokrywa tylna	400.0003	wszystkie typy	1
14	Kółko tylne	322.0002	wszystkie typy	2
15	Filtr wylotowy	400.0019 lub 400.0029	400.5.**E	1
16	Pokrywa filtra	400.0004	wszystkie typy	1
17	Wyłącznik	07.0427	wszystkie typy	1
18	Przycisk wyłącznika	400.0007	wszystkie typy	1
21	Zawór bezpieczeństwa	3000.0500	wszystkie typy	1
22	Wkład tłumiący	2000.0033	wszystkie typy	2
23	Agregat ssący	308.2	400.5.E**E	1
		309.3	400.5.N**E	1
24	Amortyzator	400.0009	wszystkie typy	1
25	Filtr wlotowy	1500.0032	wszystkie typy	1
26	Kółko przednie kompletne	2000.0022	wszystkie typy	1
27	Wspornik koła przedniego	2000.0020	wszystkie typy	1
31	Gniazdko kompletne	400.5070	400.5.*01E (z gniazdkiem)	1
32	Kondensator kompletny	400.6078	400.5.*01E (z gniazdkiem)	1
33	Kondensator kompletny	400.6079	400.5.*00E (bez gniazdka)	1
41	Wkręt TWfZ 4x16mm	01.0356	wszystkie typy	4
42	Wkręt TWfZ 4x10mm	01.0362	wszystkie typy	1
43	Podkładka powiększona	02.0535	wszystkie typy	1



## WYKAZ CZĘŚCI ODKURZACZA TYP 400.6

Oznaczenie na rys.	Nazwa części	Symbol fabryczny	Wchodzi do wyrobu	Ilość sztuk na wyrób
1	Pokrywa przednia	400.0002	wszystkie typy	1
2	Sworzeń	100.0008	wszystkie typy	2
3	Filtr papierowy	2000.0080	wszystkie typy	1
4	Uszczelka pokrywy	400.0018	wszystkie typy	1
5	Korpus	400.0001	400.6.*01E (z gniazdkiem)	1
		400.0021	400.6.*00E (bez gniazdka)	
10	Sprężyna	86.0010	wszystkie typy	2
11	Przycisk zwijacza	400.0006	wszystkie typy	1
12	Pokrywa wyposażenia	400.0005	wszystkie typy	1
13	Pokrywa tylna	400.0003	wszystkie typy	1
14	Kółko tylne	322.0002	wszystkie typy	2
15	Filtr wylotowy	400.0019 lub 400.0029	400.6.**E	1
16	Pokrywa filtra	400.0004	wszystkie typy	1
17	Wyłącznik	07.0427	wszystkie typy	1
18	Przycisk wyłącznika	400.0007	wszystkie typy	1
21	Zawór bezpieczeństwa	3000.0500	wszystkie typy	1
22	Wkład tłumiący	2000.0033	wszystkie typy	2
23	Agregat ssący	308.2	400.6.E**E	1
		309.3	400.6.N**E	1
24	Amortyzator	400.0009	wszystkie typy	1
25	Filtr wlotowy	1500.0032	wszystkie typy	1
26	Kółko przednie kompletne	2000.0022	wszystkie typy	1
27	Wspornik koła przedniego	2000.0020	wszystkie typy	1
31	Gniazdko kompletne	400.5070	400.6.*01E (z gniazdkiem)	1
32	Kondensator kompletny	400.6078	400.6.*01E (z gniazdkiem)	1
33	Kondensator kompletny	400.6079	400.6.*00E (bez gniazdka)	1
34	Odciążka	65.0009	400.6.**E	1
35	Przewód przyłączeniowy	1001.0030	400.6.**E	1
41	Wkręt TWFZ 4x16mm	01.0356	wszystkie typy	4
42	Wkręt TWFZ 4x10mm	01.0362	wszystkie typy	1
43	Podkładka powiększona	02.0535	wszystkie typy	1
44	Wkręt TWFZ 3x12mm	01.0361	400.6.**E	2

## WYKAZ CZĘŚCI ZESPOŁU : ZWIJACZ PRZEWODU TYP 259.8000 i 259.9000

Oznaczenie na rys.	Nazwa części	Symbol fabryczny	Sztuk na wyrób
1	Szpuła	259.0001	1
2	Łożysko	269.0004	1
3	Sprężyna kpl.	269.0030	1
4	Rolka	159.5005	1
5	Rolka	500.0701	1
6	Sprężyna	265.5004	1
7	Dźwignia	259.0003	1
8	Korpus	259.0002	1
9	Styk U	259.0005	2
10	Obsada pierścieni kpl.	259.0080 wchodzi do 259.8000 (odkurzacz typ 400.0)	1
		269.5080 wchodzi do 259.9000 (odkurzacz typ 400.5)	1

## WYKAZ WYPOSAŻENIA ODKURZACZY TYP 400.0, 400.5 i 400.6

Oznaczenie na rys.	Nazwa części	Symbol fabryczny	Sztuk na wyrób
1	Ssawko-szczotka	111.2300 449.1000	1
2	Rura teleskopowa	111.6000	1
	Rury ssące metalowe	49.9420	2
3	Wąż ssący kpl. Flexi (dla typu 400.0)	400.1200	1
	Wąż ssący kpl. CBS (dla typów 400.5 i 400.6)	321.0100	1
4	Ssawka mała kpl.	1020.0020	1
5	Ssawka szczotkowa mała	1020.0040	1
6	Ssawka szczelinowa	1020.0030	1
7	Filtr papierowy kpl.	2000.0080	1
8	Worek płócienny kpl.	2000.0090	1
9	Worek SAFBAK	49.4000	1