

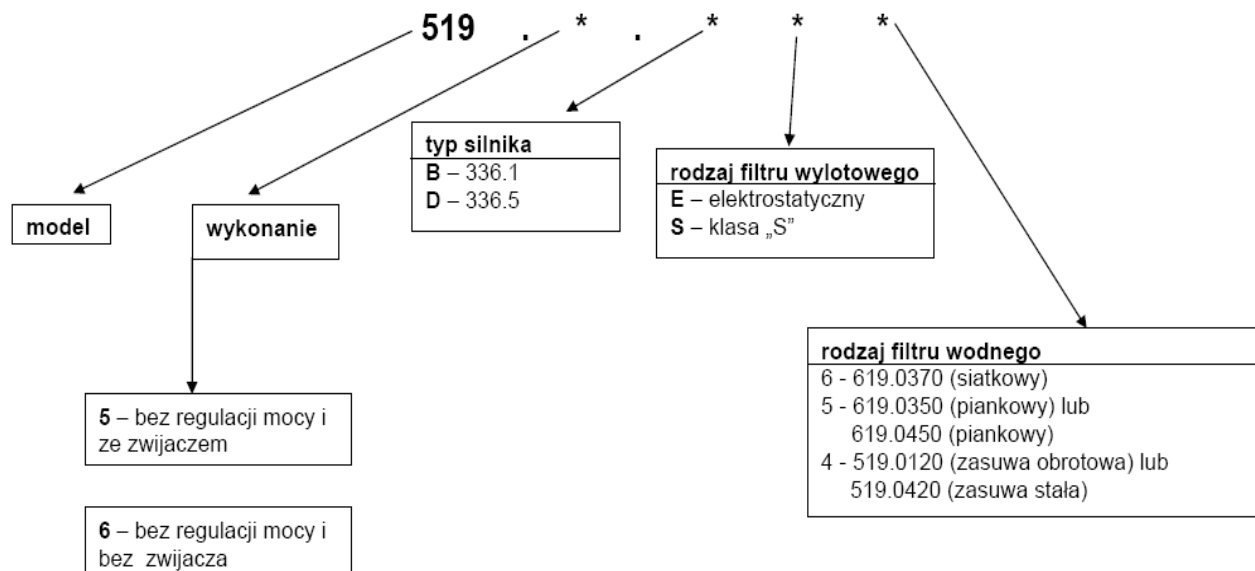
## INSTRUKCJA SERWISOWA ODKURZACZY TYP 519.5 i 519.6

WYDANIE II

### 1. PARAMETRY TECHNICZNE

Parametry \ Typ	519.*.D**	519.*.B**
Napięcie znamionowe	230V ~50Hz	230V ~50Hz
Moc średnia	1000W	750W
Podciśnienie	180hPa	180hPa
Wydatek powietrza	28 l/s	26 l/s
Klasa izolacji	II	II
Zabezpieczenie sieci	max 16A	max 16A
Typ agregatu	336.1	336.5

### Sposób oznaczenia typu



## 2. BUDOWA ODKURZACZA I PODZESPOŁÓW

### OGÓLNA BUDOWA ODKURZACZY

Odkurzaczy typ 519 jest przeznaczony do odkurzania powierzchni suchych, mokrych oraz zasysania cieczy. Posiada dwa niezależne obiegi powietrza:

- obieg chłodzący silnik
- obieg powietrza roboczego.

Zadaniem obiegu powietrza chłodzącego silnik jest chłodzenie uzwojeń silnika w każdym stanie jego pracy. Zablokowanie wlotu odkurzacza nie pogarsza warunków jego chłodzenia, wręcz przeciwnie wzrost prędkości obrotowej wirnika powoduje polepszenie warunków chłodzenia.

Odkurzaczy wyposażony jest w agregat w drugiej klasie izolacji. Zasadniczymi częściami konstrukcji odkurzacza są:

- zespół odkurzacza
- zbiornik przedni z filtrem wodnym
- zwijacz przewodu
- wyposażenie

### SYSTEM FILTRACJI I OBIEG POWIETRZA

Odkurzaczy typ 519 wyposażony jest w poczwórny system filtracji. Pierwszym filtrem jest wkładka filtracyjna znajdująca się na dnie korpusu filtra, której zadaniem jest wyłapanie grubszych zanieczyszczeń. Drugim i zasadniczym filtrem jest filtr wodny. Czynnikiem filtracyjnym jest czysta woda w ilości 1,5 litra oraz filtr piankowy lub metalowy którego zasadniczym zadaniem jest oddzielenie powietrza od wody. Odkurzaczy posiada system ustalający maksymalny poziom wody i zabezpieczający przed przepelnieniem wodą.

Trzecim filtrem jest filtr wlotowy. Jego zadaniem jest wychwycenie cząsteczek kurzu nie zatopionych w wodzie i zanieczyszczeń przed wlotem powietrza do agregatu.

Czwartym filtrem jest filtr powietrza wylotowego znajdujący się bezpośrednio na wylocie powietrza z odkurzacza.

W czasie obiegu, powietrze przechodzi przez kolejne filtry. Zanieczyszczenia wraz z powietrzem wpadają z rury ssącej do worka papierowego znajdującego się wewnątrz komory korpusu filtra (przy zastosowaniu worka papierowego musi być zastosowana na dnie korpusu wkładka filtracyjna typu GORETEX jako separator wody od worka papierowego) lub bezpośrednio do komory korpusu przy zastosowaniu na dnie korpusu wkładki filtracyjnej typu GORETEX lub FIZELINA (kolor czarny). Między dnem zbiornika, a dolną powierzchnią korpusu filtra tworzy się „burza wodna” w której topione są zanieczyszczenia.

Następnie powietrze przechodzi przez zespół filtra z pianką filtracyjną lub zespół z filtrem metalowym na którym wychwytywane są cząsteczki wody. Z filtru wlotowego znajdującego się na górnej płycie filtra kompletne powietrze przechodzi do agregatu, a następnie wydostaje się na zewnątrz przez filtr klasy S lub filtr elektrostatyczny.

## WAŻNE WSKAZÓWKI

- Przed przystąpieniem do pracy należy dokładnie zapoznać się z treścią niniejszej Instrukcji serwisowej oraz Instrukcji użytkownika wyrobu.
- Konserwacje, przeglądy i naprawy winien przeprowadzać pracownik o odpowiednich kwalifikacjach. Pracownik ten winien zapoznać się z instrukcją użytkownika właściwego typu odkurzacza oraz niniejszą instrukcją.
- Wszelkich napraw należy dokonywać po wyjęciu wtyczki przewodu przyłączeniowego z gniazdka sieci.
- Demontaż należy przeprowadzić na stole pokrytym czystą miękką tkaniną, zwracając uwagę, aby nie porysować części
- Zwracać szczególną uwagę na połączenia elektryczne. Bardzo ważne dla bezpieczeństwa użytkownika jest, aby zachować identyczne ułożenie przewodów wewnętrznych po naprawie.
- Zawsze stosuj zasadę przy podłączeniu przewodu zasilającego;
  - przewód niebieski podłączaj do zacisku oznaczonego **N**
  - przewód brązowy lub czarny podłączaj do zacisku oznaczonego **L**
  - przewód zielono-żółty podłączaj do zacisku oznaczonego **III**
- Dla prawidłowego funkcjonowania agregatu ssącego konieczna jest jego okresowa kontrola, dokładne oczyszczenie agregatu z pyłu, ze szczególnym uwzględnieniem komutatora i szczotko - trzymaczy lub wymiana szczotek przy ich nadmiernym zużyciu.
- Nagrzewanie się agregatu ssącego przy długim użytkowaniu jest zjawiskiem normalnym. W razie zbyt gwałtownego nagrzewania się agregatu konieczny jest jego przegląd.
- **ZAKŁAD ZASTRZEGA SOBIE PRAWO ZMIAN KSZTAŁTU CZĘŚCI, MAJĄCYCH NA CELU POPRAWĘ JAKOŚCI I FUNKCJONALNOŚCI WYROBU ORAZ DOSTOSOWANIA DO WYMAGAŃ NORM I DYREKTYW.**
- **NIE PROWADZIMY INDYWIDUALNEJ WYSYŁKI CZĘŚCI**

## WYKAZ SPECJALISTYCZNYCH (NIETYPOWYCH ) NARZĘDZI I PRZYRZĄDÓW POMIAROWYCH

*Komplet wkrętaków*

*Woltomierz kl.1,5 zakres 0-300V*

*Watomierz kl. 1,5 zakres 100/200/300V, 5/10A*

*Amperomierz kl.1,5 zakres 5/10A*

*Wakuometr zakres 0-300hPa*

*Autotransformator*

### 3. DEMONTAŻ ODKURZACZA I PODZESPOŁÓW

- numery części podane w poniższym opisie są zgodne z numerami podanymi w tabeli części zamiennych

#### DEMONTAŻ ODKURZACZA TYP 519

Demontaż należy przeprowadzić na stole pokrytym czystym filcem lub innym miękkim materiałem, zachowując ostrożność aby nie porysować części wykonanych z tworzywa.

W celu przygotowania odkurzacza do demontażu należy zdjąć zbiornik przedni oraz zbiornik tylny. Zbiornik przedni wyjmujemy po zwolnieniu zaczepu pokrywy **52** i podniesieniu do góry pokrywy górnej. Następnie przy otwartej i ustawionej pionowo pokrywie górnej możemy zdemontować zbiornik tylny. W tym celu należy przytrzymując go za boczne ścianki podnieść w górę, a następnie wysunąć do tyłu. Z pokrywy górnej **55** odkręcamy cztery wkręty **102** mocujące ją z uchwytem **47**, przywracamy pokrywie poziome położenie i ściągamy uchwyt. W celu oddzielenia pokrywy **51** od pokrywy górnej należy odłączyć wiązkę przewodów od wyłącznika **49**. Ściągnąć pokrywę **51**, wcisnąć lekko zaczep uchwyty wyłącznika **50** i wyciągnąć uchwyt razem z wyłącznikiem oraz osłonką **48**. Z uchwyty wyłącznika ściągnąć osłonkę i wypchnąć wyłącznik. Następnie należy ścisnąć zaczepy przelotki rurki giętkiej kompletnej **7** i przepchać ją przez otwór w pokrywie górnej, odgiąć lekko zaczepy ustalające zaczep pokrywy **52** i wyjąć zaczep pokrywy a po nim sprężynę **53**. Po wykonaniu tych czynności należy podnieść pokrywę i przytrzymać ją w położeniu umożliwiającym odkręcenie wkrętów łączących zaczepy z osłoną górną silnika (kąt rozwarty), odkręcić wkręty **103** po czym ściągnąć zaczepy **4** i **5** oraz pokrywę górną **55**. Z pokrywy ściągnąć uszczelkę **54**. W dalszej kolejności należy odkręcić cztery wkręty **103** mocujące pas boczny **3** i podnieść go do góry. Przełożyć wtyczkę przewodu przez otwór we wnęce i wyciągnąć wnękę kpl. **29**. Z wnęki wyciągnąć ramkę **24**, nit **28**, sprężynę **27** i suwak **26**. Teraz możemy przystąpić do demontażu osłony górnej silnika **6**. W tym celu odkręcamy cztery wkręty **103** i podnosimy do góry osłonę górną. Z osłony dolnej ściągnąć uszczelkę **12** a z agregatu ssącego kpl. uszczelkę górną **8**. Podnieść do góry agregat ssący **9** w celu odłączenia przewodów zasilających a następnie odłączyć te przewody i wyjąć agregat ssący. Z agregatu ściągnąć uszczelkę **10** a z osłony dolnej amortyzator **11**, przegrodę **13** i filtr powietrza wylotowego **16**. Podnieść do góry osłonę dolną **14** i odłączyć kondensator **17**.

Odkręcić dwa wkręty **102** i zwolnić odciażkę **19**, wyciągnąć złącze dwubiegunowe **18**, rozłączyć połączenia elektryczne i wyciągnąć przewód przyłączeniowy **21** (dotyczy typu 519.6)

Wyciągnąć zwijacz przewodu **22** (dotyczy typu 519.5). Następnie należy podnieść do góry podstawę **36**. Od podstawy zdemontować koła tylne **38** i ściągnąć z koła osłonkę **39**. Obrócić podstawę o 180° odkręcić wkręty **103** i ściągnąć koła przednie **37**.

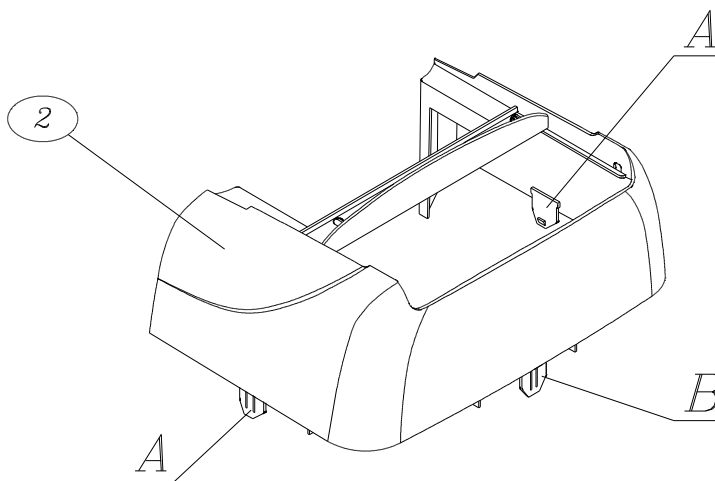
W celu oddzielenia blokady **31** od osłony wylotu **33** należy wcisnąć zatrzask na blokadzie a następnie wyjąć blokadę a po niej sprężynę **32**.

#### DEMONTAŻ ZBIORNIKA PRZEDNIEGO

Odkręcić dwa wkręty **103** mocujące uchwyt zbiornika **41** wkręcone w kołek **44**. W celu odłączenia gniazda węża **42** należy odkręcić dwa wkręty **102** a następnie ściągnąć gniazdo i uszczelkę **43**.

## DEMONTAŻ POJEMNIKA TYLNEGO I WYMIANA PRZEWODU PRZYŁĄCZENIOWEGO

W celu usunięcia z odkurzacza przewodu przyłączeniowego należy, po zwolnieniu zaczepu pokrywy **52** i podniesieniu pokrywy górnej **55**, wyjąć zbiornik przedni **45**. Odkręcić cztery wkręty **102** znajdujące się w pokrywie górnej **55** i ściągnąć uchwyt **47**. Oddzielić pokrywę **51** od pokrywy górnej **55** poprzez odłączenie wiązki przewodów elektrycznych od wyłącznika **49**. Następnie, przy ustawionej pionowo pokrywie górnej **55**, należy oddzielić pojemnik tylny **2** wraz z pokrywą pojemnika **1** od pasa bocznego **3**. Pojemnik tylny jest połączony z pasem bocznym trzema zaczepami **A** i **B**, które są umieszczone w podłużnych otworach pasa bocznego.



Rys. Pojemnik tylny

W pierwszej kolejności należy zwolnić zaczepy **A**. W tym celu przytrzymać pojemnik tylny **2** za boczne lub czołowe (od strony zbiornika przedniego **45**) ścianki i pociągnąć do góry do momentu zwolnienia zaczepów **A**.

Następnie podnieść do pozycji pionowej pokrywę pojemnika **1**. Przez otwór pojemnika tylnego **2** wsunąć płaski wkrętak pomiędzy zaczep **B** i ściankę pasa bocznego **3**. Pociągnąć do góry pojemnik tylny wraz z pokrywą i po zwolnieniu zaczepu **B** wysunąć do tyłu.

Ścisnąć zaczepy przelotki rurki giętkiej kpl. **7** i przepchnąć ją przez otwór pokrywy górnej **55**. Następnie odkręcić cztery wkręty **103** łączące zaczep lewy **4** i zaczep prawy **5** z osłoną górną silnika **6**. Odchylić zaczepy **4**, **5** i usunąć pokrywę górną **55** z zaczepem pokrywy **52** i sprężyną **53**. Odkręcić cztery wkręty **103** mocujące pas boczny **2** i wyciągnąć go. Zwolnić odciążkę **19** poprzez odkręcenie dwóch wkrętów **102**. Odłączyć przewód przyłączeniowy **21** od złącza dwubiegowego **18**. Wyciągnąć przewód przyłączeniowy **21** z płytki przyłączeniowej **20**.

## WYMIANA WYŁĄCZNIKA

W celu usunięcia z odkurzacza wyłącznika **49** należy, po zwolnieniu przycisku zaczepu **52** i podniesieniu pokrywy górnej **55**, odkręcić cztery wkręty **102** znajdujące się w pokrywie górnej **55**. Następnie ściągnąć uchwyt **47**, oddzielić pokrywę **51** od pokrywy górnej **55** poprzez odłączenie wiązki przewodów elektrycznych od wyłącznika **49**. Wcisnąć lekko zaczepy uchwyty wyłącznika **50** i wyciągnąć go razem z wyłącznikiem **49** oraz osłonką **48**. Z uchwyty wyłącznika **50** zdjąć osłonkę **48** i wypchnąć wyłącznik **49**.

## WYMIANA AGREGATU SSĄCEGO

W celu usunięcia z odkurzacza agregatu ssącego **9** należy, po zwolnieniu zaczepu pokrywy **52** i podniesieniu pokrywy górnej **55**, wyjąć zbiornik przedni **45**. Następnie odkręcić cztery wkręty **102** znajdujące się w pokrywie górnej **55** i ściągnąć uchwyt **47**. Oddzielić pokrywę **51** od pokrywy górnej **55** poprzez odłączenie wiązki przewodów elektrycznych od wyłącznika **49**. Zdemontować pojemnik tylny **2** wraz z pokrywą pojemnika **1**. Następnie ścisnąć zaczepy przetłoki rurki giętkiej kpl. **7** i przepchnąć ją przez otwór pokrywy górnej **55**. Odkręcić cztery wkręty **103** łączące zaczep lewy **4** i zaczep prawy **5** z osłoną górną silnika **6**. Odchylić zaczepy **4, 5** i usunąć pokrywę górną **55** z zaczepem pokrywy **52** i sprężyną **53**. Odkręcić cztery wkręty **103** mocujące pas boczny **3** i wyciągnąć go. W dalszej kolejności odkręcić cztery wkręty **103** łączące osłonę górną **6** z osłoną dolną **14**. Usunąć osłonę górną **6** i uszczelkę górną **8**. Wyjąć z osłony dolnej **14** i amortyzatora **11** agregat ssący **9**. Odłączyć od agregatu ssącego przewody elektryczne i zdjąć uszczelkę **10**.

## DEMONTAŻ FILTRU WODNEGO

Z płyty górnej **4** zdjąć kratkę **3** i wyjąć filtr wlotowy **2**. Po odchyleniu dwóch zaczepów pokrywy górnej wyjąć ją z korpusu **7**. Po ukazaniu się wnętrza korpusu filtra wyciągnąć worek papierowy **19**, uszczelkę **8, 1**, oraz zdjąć uchwyt filtra **13**. Z zaczepów korpusu zdjąć filtr piankowy **16**. Z bocznej ścianki korpusu zdemontować uszczelkę **6**. Odwrócić korpus filtra z jego zaczepów zdjąć zaślepkę **10**, zdjąć wkładkę filtracyjną I **9** lub wkładkę filtracyjną II **11**. Odkręcić dwa wkręty **103**, zdemontować płytkę ustalającą **20** oraz pływak **18** z uszczelką **17**.

## DEMONTAŻ ZWIJACZA PRZEWODU TYP 269.0000

Przed przystąpieniem do demontażu zwijacza należy rozwinąć przewód **1**. Demontaż rozpoczynamy od zdjęcia labiryntu **11**. Z labiryntu należy wyciągnąć przewód przyłączeniowy **1** oraz styki **10**. Następnie należy ściągnąć obsadę pierścieni **13**. W tym celu należy wkrętakiem płaskim podnosić obsadę od dołu. Z obsady pierścieni należy ściągnąć pierścienie ślizgowe **12** i **14**. Z korpusu **9** należy ściągnąć szpulę **2**, sprężynę **7** oraz dźwignię **8**. Ze szpuli zdemontować sprężynę kpl. **4**, oraz łożysko **3**.

#### 4. MONTAŻ ODKURZACZA TYP 519

Montaż odkurzacza należy przeprowadzić w odwrotnej kolejności niż demontaż. Jednocześnie należy przestrzegać niżej przedstawionych uwag i korzystać z rysunku katalogowego.

Szczególne uwagę należy zwrócić na prawidłowe, zgodne ze schematem elektrycznym połączenie przewodów wewnętrznych.

Przy montażu wszystkich elementów uszczelnianych uszczelkami gumowymi należy pamiętać aby uszczelki te ściśle przylegały do współpracujących części gdyż jest to warunkiem poprawnej pracy odkurzacza.

#### 5. MONTAŻ ZWIJACZA PRZEWODU TYP 269.0000

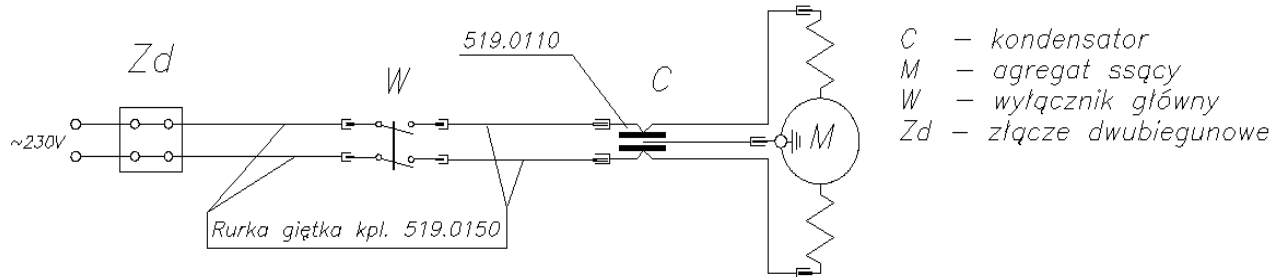
Montaż zwijacza należy przeprowadzić w odwrotnej kolejności niż demontaż. Poniżej przedstawiono kilka informacji związanych z montażem poszczególnych części:

- przy osadzaniu sprężyny kpl. w szpuli strzałka na koszu powinna pokrywać się z małym występem na kołnierzu szpuli
- należy zwrócić uwagę aby kosz sprężyny został dokładnie wciśnięty w zaczepty szpuli
- przed założeniem obsady pierścieni na oś korpusu należy bieżnię pierścieni pokryć warstwą wazeliny technicznej.
- po nawinięciu przewodu na szpulę należy nadać sprężynie napięcie wstępne przez wykonanie 5-ciu obrotów szpulą.

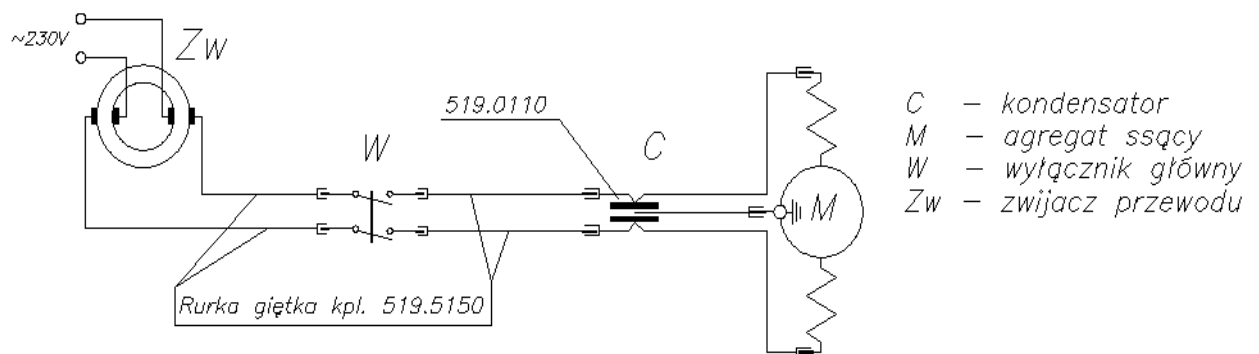
#### Ewentualne uszkodzenia odkurzaczy serii 519

Lp	Objawy uszkodzenia	Przyczyny uszkodzenia	Sposób naprawy
1.	Odkurzacze nie pracuje lub pracuje z przerwami	Brak napięcia w gniazdku	Sprawdzić czy jest napięcie w gniazdku
		Uszkodzony przewód przyłączeniowy lub wewnętrzne połączenia elektryczne	Zdemontować odkurzacze, sprawdzić przewód przyłączeniowy i wewnętrzne połączenia elektryczne. Usunąć usterki lub wymienić na nowe uszkodzone przewody. Połączenia wykonać wg schematu połączeń elektrycznych
		Uszkodzony wyłącznik	Wymienić wyłącznik
		Zły styk szczotki z komutatorem w wyniku zabrudzenia	Postępować wg Instrukcji demontażu i napraw oraz Katalogu części zamiennych agregatów ssących
		Duże zużycie szczotek lub zawieszanie się szczotek w szczotkotrzymaczu	
		Zwarcie lub przerwa w uzwojeniu wirnika	
		Przerwa w uzwojeniu stojana	
Uszkodzenie łożysk			
2.	Nadmierne nagrzewanie się odkurzacza	Nadmierne nagrzewanie się agregatu ssącego	
		Nadmierne zabrudzony filtr piankowy	Oczyścić filtr piankowy
3.	Małe podciśnienie	Uszkodzona uszczelka 6 str. 17	Wymienić uszczelkę na nową
		Nadmierne zabrudzony filtr piankowy	Oczyścić filtr piankowy
		Zwarcie lub przerwa w uzwojeniu wirnika	Postępować wg Instrukcji demontażu i napraw agregatów ssących

**SCHEMAT POŁĄCZEŃ ELEKTRYCZNYCH ODKURZACZA TYP 519.6.\*\*\***

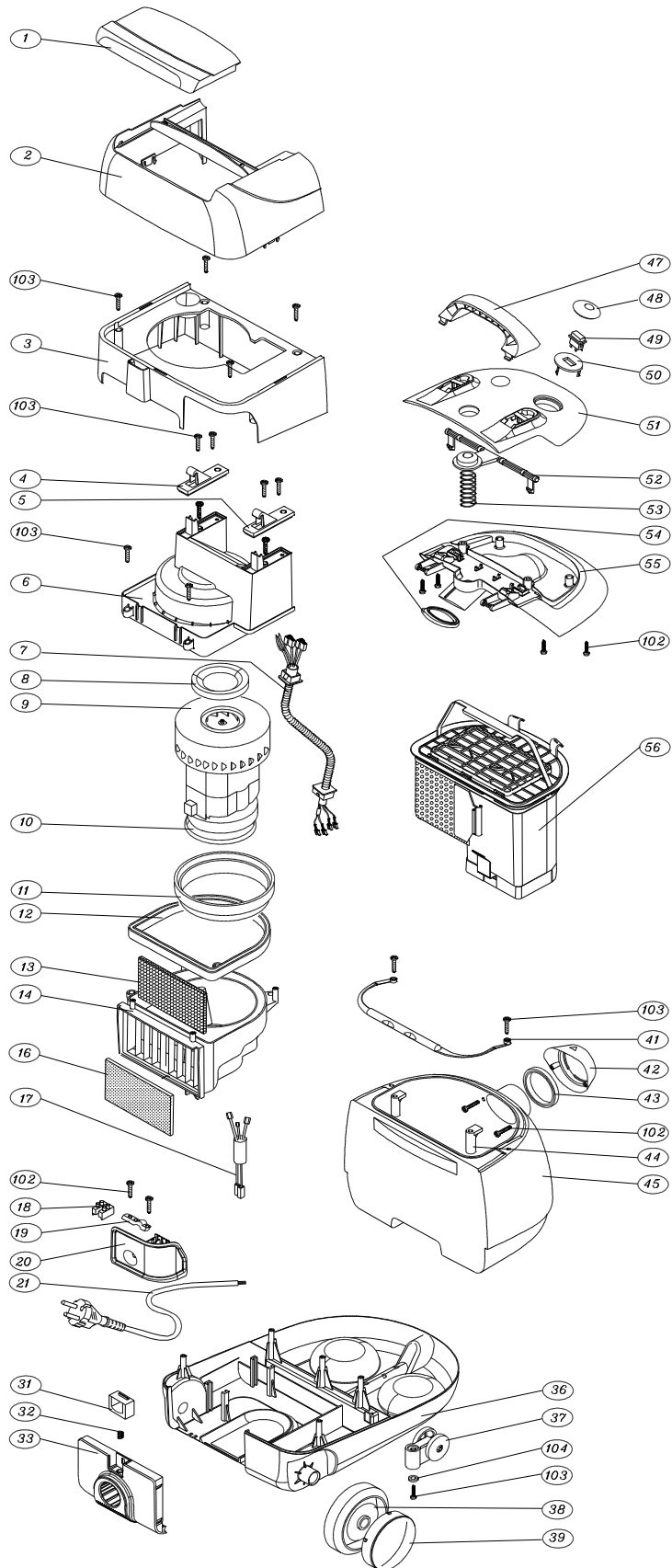


### SCHEMAT POŁĄCZEŃ ELEKTRYCZNYCH ODKURZACZA TYP 519.5.\*\*\*



Rysunek części i podzespołów odkurzacza typ 519.6.\*\*\*





# Rysunek części i podzespołów odkurzacza typ 519.5.\*\*\*

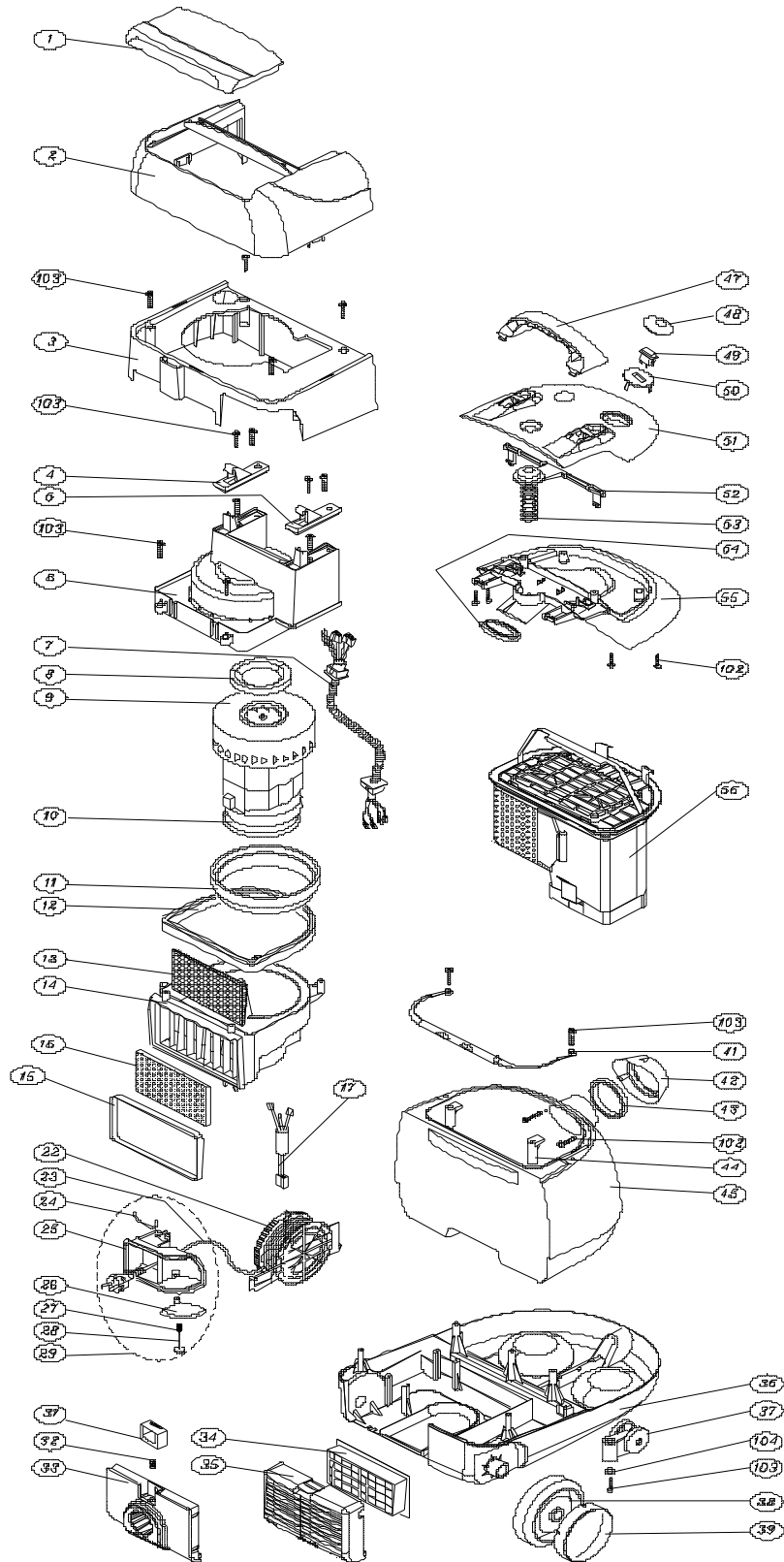
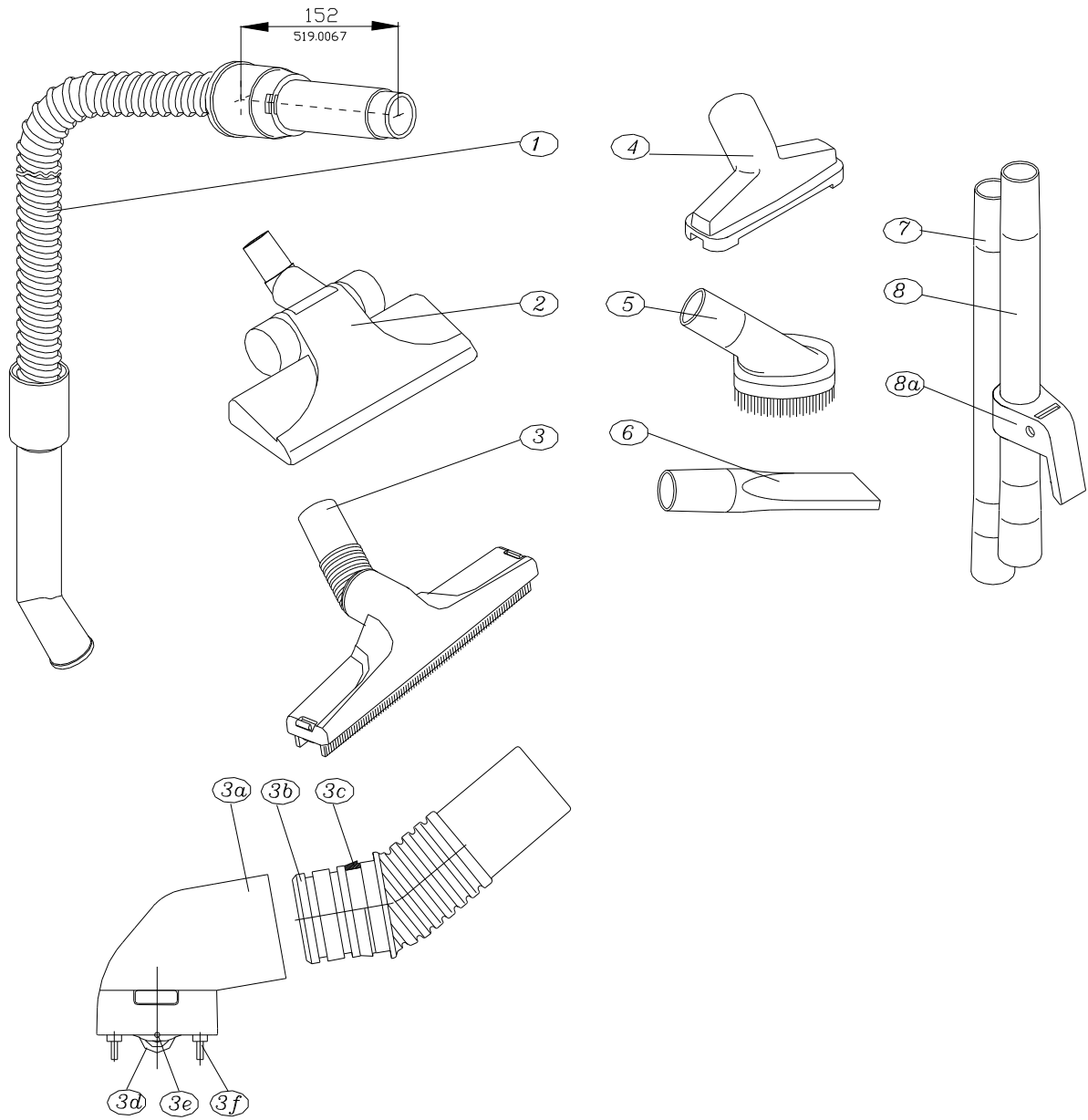


Tabela wykazu części i podzespołów odkurzacza typ 519.6.\*\*\*; 519.5.\*\*\*

Oznaczenie na rys.	Nazwa części	Symbol fabryczny	Wchodzi do wyrobu		Ilość sztuk na wyrób	Uwagi
			519.6.***	519.5.***		
1	Pokrywa pojemnika tylnego	519.0031	x	x	1	
2	Pojemnik tylny	519.0030	x	x	1	
3	Pas boczny	519.0002	x	x	1	
4	Zaczepek lewy	519.0026	x	x	1	
5	Zaczepek prawy	519.0027	x	x	1	
6	Oslona górna	519.0012	x	x	1	
7	Rurka giętka kpl.	519.0150	x	-	1	
		519.5150	-	x	1	
9	Agregat ssący	336.1000	-	-	1	
		336.5000	-	-	1	
10	Uszczelka samoprzylepna sd-1x	519.0018	x	x	1	
11	Amortyzator	519.0017				Wchodzi do typów: 519.6.D**, 519.5.D**
		519.0047	x	x	1	Wchodzi do typów: 519.6.G**, 519.5.G**
12	Uszczelka „H”	519.0015	x	x	1	
13	Przegroda	519.0019	x	x	1	
14	Oslona dolna	519.0011	x	x	1	
15	Uszczelka filtra	619.0261		x	1	
16	Filtr wylotowy "mikrofiltr"	519.0052	x	x	1	
17	Kondensator kpl.	519.0092				Wchodzi do typów: 519.6.D**, 519.5.D**
		519.0093 lub 519.0407	x	x	1	Wchodzi do typów: 519.6.G**, 519.5.G**
18	Złącze dwubiegunowe	225.0400	x		1	
19	Odciażka	39.0017	x		1	
20	Płyta przyłączeniowa	519.0032	x		1	
21	Przewód przyłączeniowy	42.4071 lub 519.0108	x		1	
22	Zwijacz przewodu	269.0000		x	1	
23	Przewód przyłączeniowy	519.0101 lub 30001005		x	1	
24	Ramka	519.5047		x	1	
25	Wnęka	519.5042		x	1	
26	Suwak	519.5043		x	1	
27	Sprężyna	519.0044		x	1	
28	Nit Ø5 x 28	03.0051		x	1	
29	Wnęka kpl.	519.5045		x	1	
31	Blokada	519.0008	x	x	1	
32	Sprężyna	875.0026	x	x	1	
33	Oslona wylotu filtra „E”	519.0013	x	x	1	
34	Filtr wylotowy "hepa H10" + uszczelka	619.0190	x	x	1	
35	Oslona wylotu filtra „S”	619.0069		x	1	
36	Podstawa	519.0001	x	x	1	
37	Koło przednie kpl.	519.0160	x	x	2	
38	Koło tylne kpl.	519.0045	x	x	2	

39	Oślonka	519.0004	x	x	2	
41	Uchwyt zbiornika przedniego	519.0024	x	x	1	Wchodzi w skład zespołu technologicznego zbiornika 519.0095
42	Gniazdo węża	519.0065	x	x	1	
43	Uszczelka gniazda	519.0064	x	x	1	
44	Kołek	519.0025	x	x	2	
45	Zbiornik przedni	519.0023 lub 519.0223	x	x	1	
47	Uchwyt	519.0036	x	x	1	
48	Ośłona wyłącznika	519.0040	x	x	1	
49	Wyłącznik dwuprzewodowy	07.0404 lub 07.0428 lub 07.0439 lub 07.0444	x	x	1	
50	Uchwyt wyłącznika	519.0041	x	x	1	
51	Pokrywa	519.0034	x	x	1	
52	Zaczepek pokrywy	519.0033	x	x	1	
53	Sprężyna pokrywy	519.0037	x	x	1	
54	Uszczelka	519.0009	x	x	1	
55	Pokrywa górna	519.0035	x	x	1	
56	Filtr wody kpl.	519.0120	x	x	1	
		519.0420		x	1	
	Filtr wody kpl. (siatkowy)	619.0370	x	x	1	
	Filtr wody kpl. (piankowy)	619.0350 lub 619.0450		x	1	
102	Wkręt ST 3,9X16-C-Z	01.0335	x	x	6	
103	Wkręt ST 3,9X25-C-Z	01.0341	x	x	9	
104	Podkładka wzmocniona 4,3	02.0535	x	x	2	

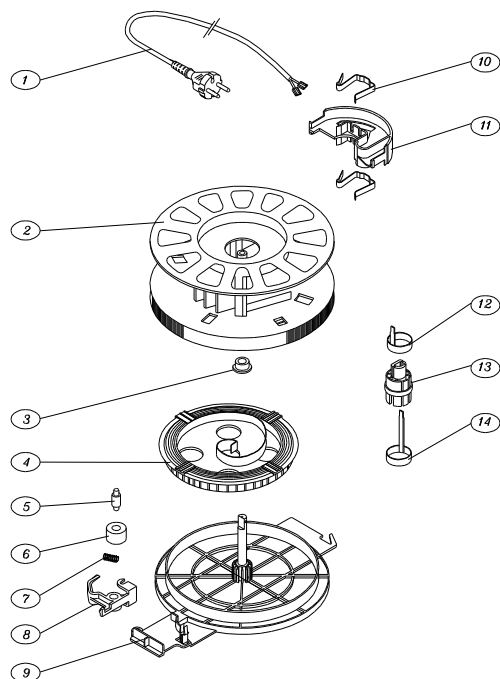
## Wyposażenie odkurzacza serii 519



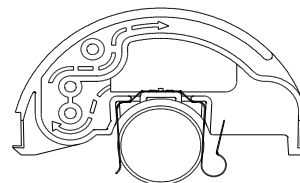
## Wykaz wyposażenia odkurzacza serii 519

Nr na rys	Nazwa części	Symbol fabryczny	Ilość szt. w wyrobie	Uwagi
1	Wąż ssący	519.0170 lub 519.0175 lub 519.0275 lub 519.0290	1	
2	Ssawko szczotka	111.2300 lub 149.7000	1	
	Ssawko szczotka z ruchomą listwą	449.0000	1	
3	Ssawka zgarniająca kpl..	519.0300 lub 519.0310 lub 519.0190	1	
3a	Korpus	519.0301	1	
3b	Łącznik	111.0013	1	
3c	Uszczelka	149.5206	1	
3d	Kółko małe	111.0003	2	
3e	Ośka	111.0004	2	
3f	Listwa zgarniająca	519.0293	2	
4	Ssawka mała kpl.	1020.0020	1	
5	Szczotka	1020.0040	1	
	Szczotka mała kpl.	2010.0220	1	
6	Ssawka szczelinowa	1020.0030	1	
7	Rura ssąca plastikowa lub Rura ssąca metalowa (malowana) lub Rura ssąca metalowa (chromoniklowa)	49.0001 lub 519.0054 lub 519.9054	1	
	Rura ssąca plastikowa z hakiem lub Rura ssąca metalowa (malowana z hakiem) lub Rura ssąca metalowa (chromoniklowa z hakiem) lub Rura ssąca malowana z hakiem - zespół+kpl lub Rura ssąca teleskopowa z hakiem malowana	519.0060 lub 519.0056 lub 519.9050 lub 519.0058 lub 519.0070	1	
	Hak	519.0061	1	

## Rysunek części i podzespołów zwijacza przewodu typ 269.0000



Rysunek ilustrujący sposób układania przewodu w labiryncie.

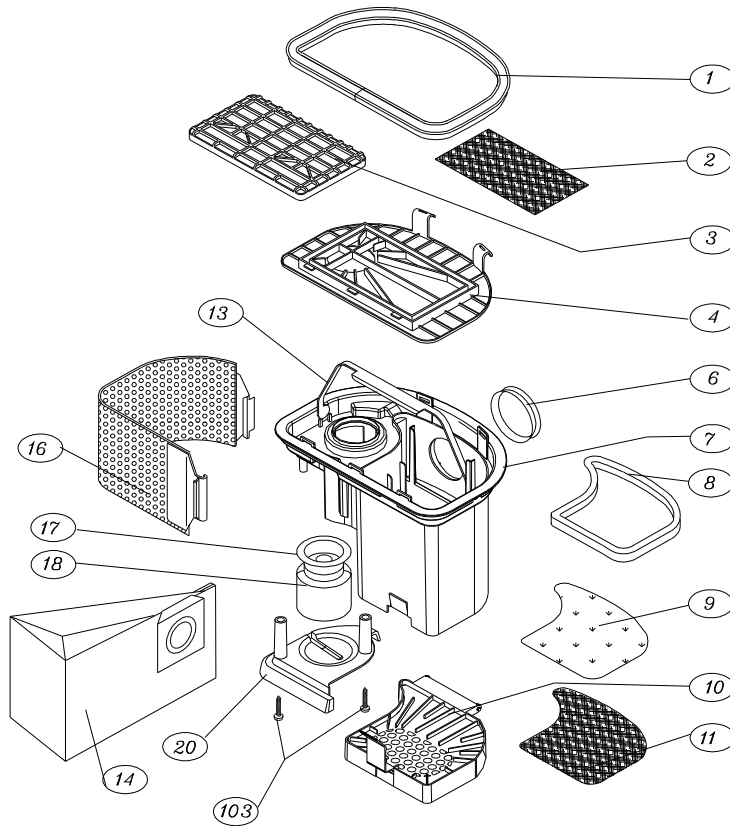


## Tabela wykazu części i podzespołów zwijacza przewodu typ 269.0000

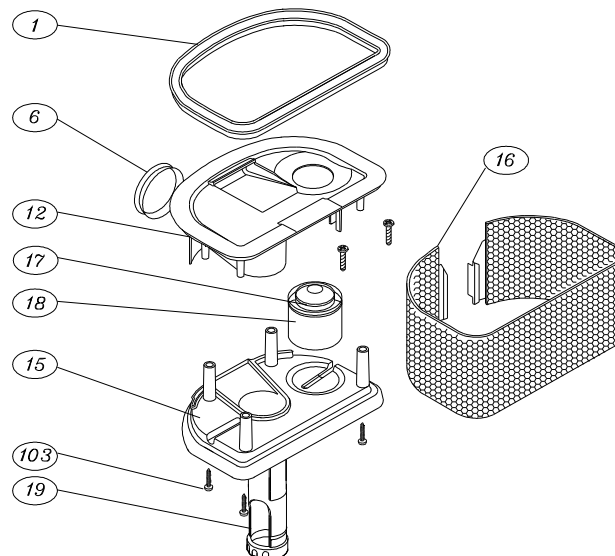
Oznaczenie na rys.	Nazwa części	Symbol fabryczny	Ilość szt. na wyrób	Uwagi
1	Przewód przyłączeniowy (płaski)	519.0101	1	
2	Szpuła	269.0001	1	
3	Łożysko	269.0004	1	
4	Sprężyna kpl.	269.0030	1	
5	Rolka	159.5005	1	
6	Rolka	500.0701	1	
7	Sprężyna	265.5004	1	
8	Dzwignia	269.0005	1	
9	Korpus	269.0002	1	
10	Styk U	269.0009	2	
11	Labirynt	269.0006	1	
12	Styk pierścieniowy kpl.	269.0010	1	
13	Obsada pierścieni	269.0007	1	
14	Styk pierścieniowy kpl.	269.0020	1	

## Rysunek części i podzespołów filtra kompletnego typ 519 i 619 – wg tabeli str. 11

TYP 619.0350 i 619.0370  
i 619.0450



TYP 519.0120 i 519.0420





**Tabela wykazu części i podzespołów filtra kompletnego  
typ 519 i 619 – wg tabeli str. 11**

Oznaczenie na rys	Nazwa części	Symbol fabryczny	Wchodzi do typu	Wchodzi do wyrobu			Ilość szt. na wyrób	Uwagi:
				619.6.**E	619.5.**E	619.5.**S		
1	Uszczelka	519.0010	619.0350				1	
			619.0450					
			619.0120	x	x	x		
			619.0370					
			619.0420					
2	Filtr wlotowy „ENVI-RO”	619.0355	619.0350				1	
			619.0450		x	x		
			619.0370	x				
3	Kratka	619.0353	619.0350				1	
			619.0450		x	x		
			619.0370	x				
4	Płyta górna	619.0352	619.0350				1	
			619.0450		x	x		
			619.0370	x				
6	Uszczelka	519.0124	619.0350				1	
			619.0450					
			619.0120	x	x	x		
			619.0370					
			619.0420					
7	Korpus	619.0351	619.0350				1	
			619.0450		x	x		
			619.0370	x				
8	Uszczelka	619.0363	619.0350				1	
			619.0450		x	x		
			619.0370	x				
9	Wkładka filtracyjna III	619.0375	619.0370	x	x	x	1	
10	Zaślepka	619.0356	619.0350				1	
			619.0450		x	x		
			619.0370	x				
12	Płyta z koszem	519.0121	519.0120	x			1	
			519.0420		x	x		
11	Wkładka filtracyjna II	619.0358	619.0350 619.0450		x	x	1	
13	Uchwyt filtra	619.0354	619.0350				1	
			619.0450		x	x		
			619.0370	x				
14	Worek papierowy kpl.	619.0280	619.0350 619.0450		x	x	1	
15	Płyta dolna	519.0122	519.0120	x			1	
	Płyta dolna kpl.	519.0128	519.0420		x	x		
16	Filtr piankowy kpl.	619.0360 lub 519.0130	619.0350				1	
			619.0450					
			519.0120	x	x	x		
			519.0420					
17	Uszczelka pływaka	519.0126	619.0350				1	
			619.0450	x				
			619.0370	x	x	x		
			519.0120	x				
18	Pływak	619.0364	619.0350		x	x		wariant 1070

		619.0364	619.0450				1	wariant 1040	
		619.0364	619.0120	x			1	wariant 0000	
			619.0370			x			x
			619.0420						
<b>19</b>	Zasuwa	519.0125	519.0120	x	x	x	1		
<b>20</b>	Płytką ustalającą	619.0359	619.0350				1		
			619.0450			x			x
			619.0370	x					
<b>103</b>	Wkręt samogwintujący ST 3,9x25-C-Z	01.0341	619.0350				2		
			619.0450						
			619.0120			x			x
			619.0370	x					
			619.0420						